

## Upplevelser och erfarenheter från Kenya efter att ha gjort en Minor Field Study (MFS) och utbyte genom Global Development Hub (GDH)

### Innan avresa

För mig började processen med utlandsresa redan i september eftersom det var då GDH-ansökan öppnade. Det verkade intressant att åka till Kenya för att studera, eftersom jag aldrig hade varit i Afrika förut och ville upptäcka en ny kultur. Jag ville dessutom göra MFS för att få insikter i hur energisystemet ser ut i ett mindre utvecklat land (vilket är relaterat till min utbildning).<sup>1</sup> Det var oklart om dessa två program gick att kombinera och därför sökte jag GDH först, vilket jag senare blev antagen till. Därefter började jag leta efter en handledare till mitt kandidatexamensarbete och med hjälp av den tidigare GDH-direktören kom vi fram till ett projekt om socio-ekonomiska effekter av småskaliga energisystem. Detta gjorde att jag kunde söka MFS som jag också fick beviljat.



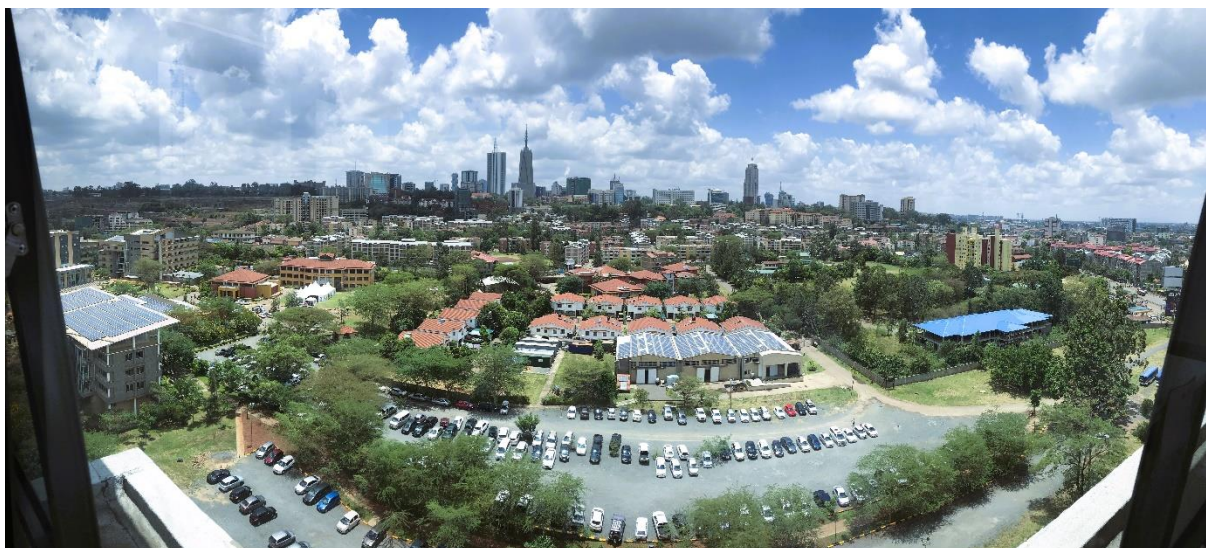
*Under ett förberedelsemöte på KTH innan avresa.*

<sup>1</sup> Godkända MFS-länder för året 2020 finns här: [https://www.kth.se/polopoly\\_fs/1.198827.1599134860!/mfs-mojliga-samarbetslander-2020.pdf](https://www.kth.se/polopoly_fs/1.198827.1599134860!/mfs-mojliga-samarbetslander-2020.pdf)

Jag vågade inte ha höga förväntningar eftersom jag inte visste om jag skulle få åka i slutändan (eftersom situationen med pandemin fortfarande var osäker), men ju närmre avresedagen jag kom, desto högre förväntningar fick jag. Det berodde också på alla förberedelser jag behövde göra, som att skaffa nytt pass, ordna boende, söka visum och boka flygbiljetter. Dessutom behövde jag vaccinera mig och jag tog vaccin mot hepatit (A +B), kolera, gula febern, meningokocker och tyfoidfieber. Jag fick också med mig ett recept för att hämta ut malariaprofylax. Ett tips är att börja i god tid och skapa sig en överblick så att alla förberedelser hinns med utan att det blir stressigt innan avresan.

## Ankomst

Till slut började äventyret på riktigt. Jag reste iväg i slutet av mars för att ha några dagar att installera mig och lära känna Nairobi där jag hade bokat rum på ett studentboende kallat Qwetu (vilket fungerar ungefär som SSSB). Terminen på universitetet vid namn *Strathmore University* startade i början av april. Fältstudien jag skulle göra var jag lite flexibel med, men tanken var att göra den i slutet av april eller början av maj. Jag fick ett gott mottagande på flygplatsen av ett par representanter från universitetet och senare den dagen blev jag runtvissad av några tidigare GDH-studenter från Strathmore. För mig var det väldigt värdefullt eftersom jag inte varit i Kenya förut och jag rekommenderar att man känner någon (eller har en kontaktperson) på plats som kan hjälpa en runt första veckan. Detta gör utlandsvistelsen roligare och studieförberedelserna effektivare.



*Panoramautsikt från takvåningen på studentboendet.*

Det första vi gjorde efter att jag checkat in på boendet var att skaffa SIM-kort. Det är väldigt praktiskt att ha i Kenya eftersom man inte bara kan ringa billigt inrikes, utan även ansluta sig till mobiltjänsten M-PESA (vilket kan jämföras med applikationen Swish). Vi handlade också lite inredning och mat till min studenttetta eftersom det knappt fanns några möbler där. För att ta oss runt använde vi Bolt vilket är ett väldigt förmånligt transportsätt i Nairobi. Redan från första dagen började jag skriva en resedagbok för att dokumentera alla tankar som flög genom huvudet under vistelsen. Speciellt första dagen blev det många nya intryck vilket kan kännas överväldigande, men som är en del av upplevelsen.

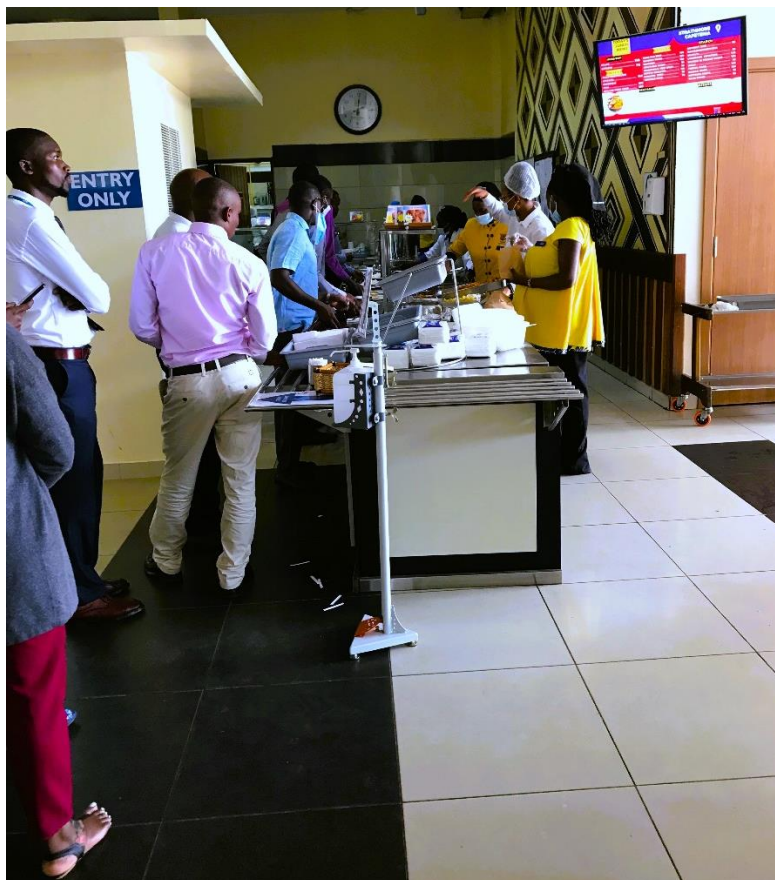
## Ekonomi

Jag ordnade bostad genom att göra research på internet och diskutera med mina studiekamrater var de ville bo. Vi kom fram till att *Qwetu* var det som såg närmast campuset och det var dessutom prisvärt. Det fanns flera olika rumstyper som låg mellan 17 500 och 32 500 kenyanska shilling i månaden, vilket motsvarar 1 600 – 2 900 svenska kronor.<sup>2</sup> Jag hade ett rum med egen toalett och pentry vilket gjorde att jag kunde laga egen mat, även om det var ganska billigt med måltider i Nairobi. Vi hade också en kafeteria på campuset där man kunde äta lunch eller middag för ett par hundra shilling. Det låg även en

---

<sup>2</sup> Mer information om studentboendet finns här: <https://qwetu.co.ke/student-accommodation/wilsonview>

mataffär i närheten, men ska man handla på sådana affärer får man räkna med de livsmedelspriser vi har i Sverige (beroende på vad man köper).



*Kafeterian på universitetet var ett prisvärt ställe att köpa lunch på.*

Andra utgifter under resan som var kopplade till fältstudien kan vara hyra av bil, för att kunna ta sig mellan datainsamlingsplatserna. Jag hyrde en chaufför för 3 500 shilling per dag i genomsnitt. Behövs en tolk måste man budgetera för det också. Det är också bra att ha pengar över för nöjen. Jag hann till exempel göra både nöjen i Nairobi på helgerna och längre resor ut i landet. Transport är relativt billigt och det går även att hitta hotell för mindre pengar än vad det kostar med logi i Sverige. Jag fick ett MFS-stipendium på 27 000 kr, men hade också studiestöd från CSN. Om det skulle uppstå extra kostnader går det även att ta ett merkostnadslån.<sup>3</sup>

## **Boende**

Jag bodde alltså på Qwetu WilsonView, vilket var ett studentboende med tio minuters promenad till campus. På bottenplan fanns en reception, en liten butik där man kunde handla enklare förnödenheter, ett litet kök som serverade lättare snacks och ett tvättinlämningsställe. På femtonde våningen fanns det studierum, en terrass för att hänga kläder, ett litet gym, ett allrum för att umgås och en ytterligare terrass med bord och stolar där man kunde umgås. I höghuset fanns totalt 728 bäddar vilket gjorde att det alltid fanns andra studenter att umgås med om det blev ensamt på rummet. Många ställen i Nairobi är "gated communities" och så även Qwetu. Säkerheten är därför hög och det finns personal som vaktar området dygnet runt. För att komma in behövs passerkort och tillhörigheter måste passera genom en röntgendetektor. Boendet är dessutom alkohol- och drogfritt.

<sup>3</sup> CSN erbjuder merkostnadslån som du kan läsa mer om här: <https://www.csn.se/bidrag-och-lan/studiestod/tillagg-till-studiestodet/for-studier-med-studiemedel/merkostnadslan.html>





*Studentboendet sett från skolparkeringen.*

Qwetu finns på flera ställen i Nairobi men detta var närmast campus. Längre upp på samma gata låg även *Parallel Four* som är ett annat studentboende. Det finns även *Westpointe Apartments* på andra sidan campus som inte är för studenter, men det kan vara värt att titta om någon hyr ut en lägenhet där. I området runt campuset finns mest boenden, men ett ställe som är bra att känna till är *Siwaka Plaza* där man kan köpa mat, klippa sig, spela spel, eller bara hänga. Längre ner på den gatan ligger också ett sportkomplex där man kan utöva diverse sporter eller ta sig en springtur. Det var ett lugnt område att bo i, samtidigt som det tog mindre än 30 minuter att ta sig till stadskärnan (beroende på trafiken).

### **Projektet**

Den utmaningsdrivna projektkursen som var obligatorisk för oss läste vi tillsammans med BBIT-studenter (*Bachelor of Business Information Technology*) från olika delar av Afrika. Kursen var 10 hp och gick över hela terminen som varade från april till slutet av juli. Kursen handlade om att identifiera olika utmaningar som lokala eller regionala verksamheter har, för att sedan med hjälp av "stakeholder engagement", försöka utveckla en lösning på relevanta problem och demonstrera detta för en grupp. Metoden var en utmaning i sig, men den största utmaningen var att samarbeta med studenter från andra länder. Det var dock lärorikt och de flesta i min grupp var nöjda med resultatet vi fick.



*En av byggnaderna på campuset där vi hade lektioner.*

Universitet där kursen gick är lite mindre än KTH, med cirka 6 000 studenter. Likt KTH är det uppdelat i fem skolor och jag tillhörde *School of Computing & Engineering Sciences*. Campuset är mindre och mer likt Stockholms universitet än KTH, vilket gör att man träffar många studenter med olika akademisk bakgrund. För att komma in behövs passerkort och även här finns det vakter som ser till att ingen utomstående kommer in. Min uppfattning är att Strathmore verkar vara ett av de bättre privata universiteten i Nairobi och det finns även intressant forskning som bedrivs där. Parallellt med projektkursen läste jag även en kurs som heter *Social Informatics* och gjorde mitt MFS-projekt. Det handlade om ett privatägt företags affärsmodell att elektrifiera invånare på landsbygden och min studie gick ut på att analysera hur dessa invånare påverkades.<sup>4</sup> Det var inte helt lätt att åka iväg på fältstudien eftersom lektionerna på universitetet var obligatoriska, men jag lyckades få dispens och åkte iväg en vecka i maj. Projektet kunde jag sedan redovisa på KTH efter hemkomsten i augusti.

### Staden och landet

Nairobi är en stad med ungefär 4,4 miljoner invånare. Detta märks tydligt då människor i vissa områden bor trångt och under vissa tider på dygnet är det mycket folk ute på gatorna, speciellt i centrum. Detta skapar också trafikala problem under rusningstid eftersom många kenyaner reser med bil. Det finns bussar, men inga bussfiler och det finns cyklister, men inga cykelvägar. Infrastrukturen är inte heller utvecklad när det kommer till dagvattenhantering eller avfallshantering. Utöver detta är staden inbjudande och det är alltid något på gång i stadskärnan, såsom marknader, öppna restauranger eller klubbar, och andra turistattraktioner. Utanför staden finns närhet till naturreservat och en stor nationalpark, men det finns inga sjöar eller större vattendrag vilket jag saknade. Kenya är dock ett kustland och det är relativt lätt att ta sig till kusten om man längtar efter hav.



Vyn över CBD (Central Business District) från KICC (Kenyatta International Convention Centre).

Landet som helhet har både likheter och skillnader jämfört med Sverige. Bevarandet av djur och natur (till viss del), genuint trevliga människor och målet att satsa på förnyelsebar energi kan ses som likheter. Å andra sidan är det ett helt annat klimat i Kenya och det finns en hel del korrupcion. Även ekonomiska utmaningar som gör att de politiska ledarna får prioritera vissa frågor före andra, vilket bland annat märks på infrastrukturen i landet. En sak som var svår att vänja sig vid var att solen alltid går ner 18:30 och det blev inga ljusa sommarkvällar som jag är van vid. En annan företeelse är den kultur som finns i landet, med ett folk som har ett annat synsätt på relationer och en stark kristen tro. Detta var egentligen inget häpnadsväckande, även om flera smärre kulturkrockar ägde rum. Det som höll på att bli allvarligt

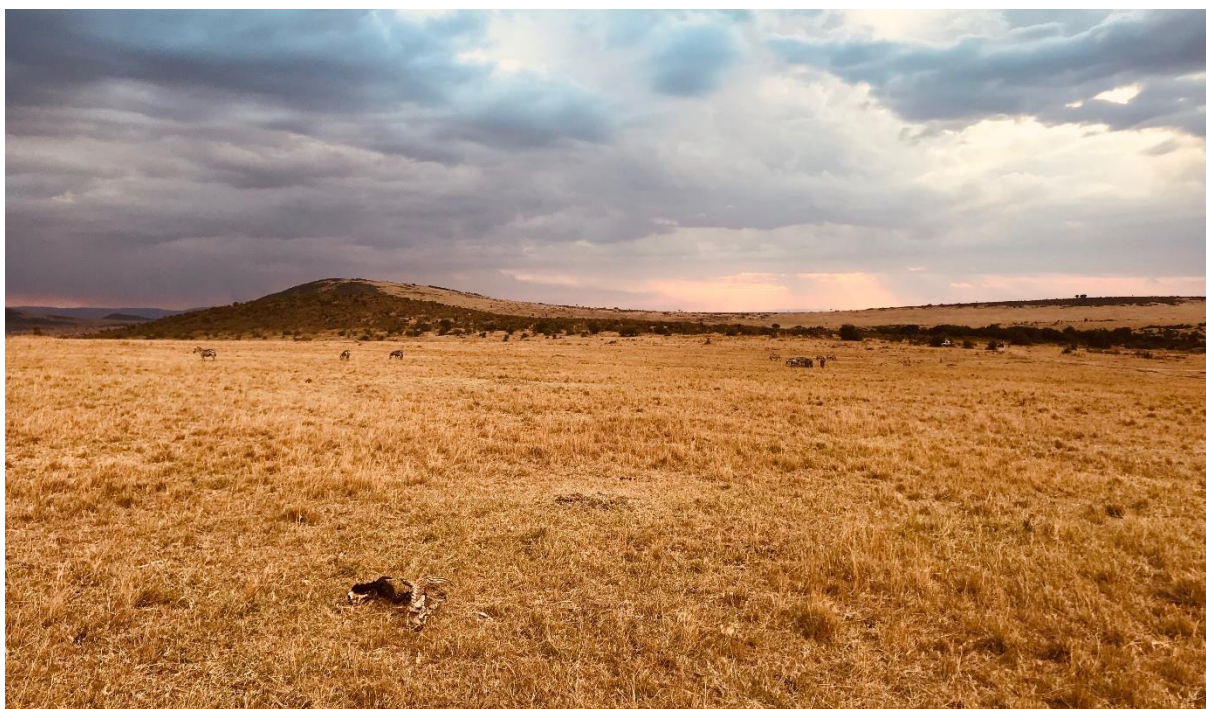
<sup>4</sup> För den som är intresserad finns rapporten i sin helhet på DiVA: <https://www.diva-portal.org/>



var snarare vänstertrafiken och att jag stundvis glömde bort den vårdslöshet som finns bland förare i trafiken. Det ovansagda gör Kenya till ett väldigt intressant resmål för en student som vill lära sig mer om andra kulturer, men som ändå inte vill ha en alltför stor förändring i sitt vardagliga liv.

### Fritid och aktiviteter

Eftersom vi bodde i huvudstaden fanns det gott om aktiviteter tillgängliga. I början av min vistelse försökte jag vara aktiv och åka till nya platser (nästan) varje dag för att lära känna staden. Det visade sig inte vara helt lätt, eftersom en del information inte går att hitta på internet eller på karttjänster. Det blev ändå besök på gallerior, museer, parker, m.m. En återkommande aktivitet för min del var att ta en löprunda i *Karura Forest* som ligger precis norr om staden, men jag försökte också hitta på aktiviteter med kompisar från universitet. Det var givande för mig att göra saker som lokalbor gör och inte bara besöka turistattraktioner. Ett tips är därför att försöka lära känna några lokalbor som kan hjälpa till att hitta lokala ställen, tipsa om lokal mat, osv., vilket ju är lättare om man är student och redan har något gemensamt (än om man kommer som turist).



*En kväll på savannen.*

Vi gjorde också längre utflykter för att upptäcka mer av landet och den kultur som finns på landsbygden. Kenya har nämligen olika stammar som alla har sina egna traditioner. Innan min fältstudie gjorde jag en resa till *Kericho* och bodde hos en kenyan jag lärde känna. Själva fältstudien kom ett par veckor senare och då åkte jag ännu mer västerut till den mycket tätbefolkade orten *Kisii*. Ytterligare lite senare åkte jag och en kompis till *Mount Kenya* och vandrade upp till den topp som ligger 4 985 meter över havet. Efter det blev det mer fokus på studierna eftersom jag skulle skriva en tenta, men så fort den var skriven åkte jag västerut igen till *Masai Mara*, vilket är den mest kända nationalparken i Kenya med slättområden och en stor mångfald av framförallt däggdjur. Innan hemresan blev det också en resa österut till hamnstaden *Mombasa* där det finns en hel del kultur och historia att upptäcka. Allt som allt finns det flera olika städer och naturområden som är värda att besöka om man får tid över och det är relativt enkelt att ta sig ut i landet med bil eller buss (numer finns tåglinje mellan Nairobi och Mombasa).

## Hållbarhet

Jag tyckte det var svårt att leva hållbart i Kenya. För det första är jag van vid att sopsortera när jag är hemma, men på studentboendet gick det inte alls eftersom det bara fanns *en* container med grovsopor. På universitet fanns en papperskorg som skiljde plastavfall från annat, men annars finns det ingen sorteringsstruktur i Nairobi. För det andra fanns det ont om hållbara transporter. Minst utsläpp ger nog motorcyklarna, men eftersom säkerheten för passagerarna är undermålig valde jag oftast taxi. Minibussarna (även kallade *matatu*) ger mindre utsläpp per passagerare, men de är så pass gamla att det blir mycket utsläpp ändå. Det märktes också i samhället att den sociala hållbarheten inte låg i framkant, speciellt med tanke på den korruption som finns i flertalet organisationer. Detta påverkar dessutom den ekonomiska utvecklingen i landet som redan hämmats av pandemin som varit.



*Datainsamling under MFS-studien utanför Kisii*

Ändå har Strathmore börjat integrera hållbarhet i kursplanerna, inte minst i den projektkurs jag läste. Alla projekt som gick att välja var kopplade till något av hållbarhetsmålen och min grupp valde ett projekt med koppling till SDG 9 (om hållbar industri, innovationer och infrastruktur). Mitt MFS-projekt gick att koppla till SDG 7 (om hållbar energi för alla). Det är viktigt att en MFS-studie inte bara har relevans för värdlandet, utan också anknyter till de globala målen och Agenda 2030. Ett tips är därför att börja med att kolla in vad målen handlar om och utifrån det forma ett projekt.<sup>5</sup>

## Rekommendationer och övriga reflektioner

I övrigt har det varit en väldigt rolig resa. Jag var inte helt övertygad att åka dit eftersom jag aldrig hade varit i Afrika innan, men det var också *det* faktumet att jag inte utforskat den kontinenten som lockade mig att åka dit. Även fast det finns saker i Kenya jag aldrig skulle kunna vänja mig vid så är det ändå en del av mig som vill åka tillbaka. Jag rekommenderar fler studenter att studera utomlands och speciellt i Afrika, även om utbytesmöjligheterna idag är små. Det gör att man får många perspektiv på hur det ser ut i ett annat land, men jag har också lärt mig minst lika mycket om Sverige sen jag började jämföra och analysera skillnaderna mellan länderna.

---

<sup>5</sup> Bakgrunden till de globala målen och vad Agenda 2030 är, finns att läsa om på FN:s hemsida: <https://fn.se/vi-gor/vi-utbildar-och-informerar/fn-info/vad-gor-fn/fns-arbete-for-utveckling-och-fattigdomsbekampning/agenda2030-och-de-globala-malen/>





*Jag redovisar mitt projekt efter hemkomst.*

Vill man förbereda sig lite på vad som kan hända i ett land man aldrig varit i, rekommenderar jag förberedelsekursen LS1600.<sup>6</sup> Där diskuteras olika kulturella aspekter mellan både svenska och internationella studenter. Det kan också finnas kurser på utlandsuniversitetet som täcker samma tema. Har ni några frågor om utbyte i allmänhet finns det flera som jobbar med endast sådana frågor på KTH och det är också värdefullt att prata med studenter som tidigare varit på utbyte. Börja därför tidigt med att läsa på om hur det fungerar och tveka inte att kontakta oss som sitter på värdefull information. Ni får gärna ställa frågor till mig via mailadressen [adator@kth.se](mailto:adator@kth.se). Lycka till!

---

<sup>6</sup> Kursen heter Interkulturell kompetens och kursinnehållet hittar du här:  
<https://www.kth.se/student/kurser/kurs/LS1600>