

Ledningsgruppen för Skolan för kemi, bioteknologi och hälsa (CBH)

Datum för mötet:	2021-04-21
Plats för mötet	ZOOM
Närvarande:	Mikael Lindström, ordförande Amelie Eriksson Karlström Cecilia Williams Sebastiaan Meijer Mats Johansson Carina Lagergren Peter Savolainen Istvan Furo Sara Naumann Patrick Norman Mats Nilsson Kajsa Uusitalo Simon Barsaum Ton van Maris Christina Divne Sabina Fabrizi Lea Hohman, doktorandrepresentant Pernilla Öberg, studentrepresentant Mia Hjertén

1. Godkännande av dagordning och föregående mötes minnesanteckningar

Återkoppling på rektorsbesöket den 23 mars.

Budgetpropositionen – Mikael ber alla prefekter att jobba med den i respektive ledningsgrupper

Återkoppling på den externa miljörevisionen som hölls igår den 20/4. CBH skolan kommer att få mycket beröm i revisionsrapporten.

Ledarskapsutbildningen startar på måndag den 26 med 70 anmälda chefer

Stort tack till HR för arbetet kring lönerevisionen! Allt har gått jättebra och vi lämnade in underlagen i god tid innan deadline.

Rektor har gått ut med en propå angående förlängning av doktorander pga. pandemin om totalt 40 mnkr – 8 mnkr till varje skola.

Det blir en utmaning att fördela pengarna och Mikael vill att prefekterna i sina ledningsgrupper diskuterar hur vi kan hantera det på bästa sätt.

- Måste man använda pengarna direkt eller kan vi spara dem till återgången efter pandemin?
- Är det någon finansiär som ändrat sina bidrag eller har dragit sig ur?
- Hur har vårens lock-down påverkat det laborativa arbetet?

2021-01-20

2. Uppdatering per institution (prefekter) Covid-19

Presentationsrunda och rapport om covidläget samt kort om behovet av förlängning av doktorander pga. pandemin

Om antalet närvarande på arbetsplatsen har ändrats markant vänlige rapportera det till Kajsa

Angående rapportering av utbrott av Covid på arbetsplatsen - Om arbetstagare exponerats för covid-19 i samband med arbetet är chefen skyldig att, utan dröjsmål, anmäla det till Arbetsmiljöverket – kontakta Lena Birgersdotter på HR.

3. Philip von Segerbaden - KTH Development Office

CBHs styrkeområden är energi, hälsa, material och miljö
Skolchefen ber prefekterna att under presentationen fundera på om vi har ytterligare möjligheter att bygga vårt varumärke

Development Office – fundraising och stiftelseverksamheten

Major gifts

- Individbaserade riktade dialoger
- Långsiktigt arbete
- Skräddarsydda aktiviteter
- Donationer till särskilda strategiska initiativ
- Stewardship – vad är det för pengar som kommer in – hur levererar vi och samtidigt håller donatorerna fortsatt intresserade?

Filantropiska medel och hur de gör nytta

- När utlysningar saknas alt. avslag från offentliga utlysningar
- Möjliggör validering av teknik och proof of concept
- Offentlig och traditionell finansiering
- Uppmärksammar området
- Förstärkning i redan väletablerad forskning
- Möjliggör riktade satsningar i en redan stark forskningsmiljö

Development Office ska idag jobba mer med det privata filantropiska spåret – stiftelser och privatpersoner

Lägesrapport Development Office

- Effekter av pandemin för KTHs fundraising, verksamheten bygger på att skapa och vårda relationer med finansiärer vilket är svårt via zoom
- Ny extern Kommitté – en rådgivande grupp som funnits med sedan 2011. Kan hjälpa till med nätverk och kontakter
- Cases for support

Highlights 2020

- Under våren låg fokus på KTH:s covid-19-relaterade forskning där DO bidragit till att totalt 8 miljoner inkommit till bl.a Sophia Hober och Mats Danielsson.

2021-01-20

- KTH:s Innovationspris med 10,5 miljoner från Daniel Ek och 5 miljoner från Mathias Uhlén till bildande av den nya stiftelsen.
- GDH har fått tillskott om 3 miljoner från Stiftelsen Hildur Nordins Minnesfond.
- Mats Danielsson har fått beviljat anslag från Stiftelsen Olle Engkvist Byggmästare om 4,8 miljoner för forskning inom högupplösande sensorer för datortomografi.
- Bicky Chakraborty har förlängt sitt stöd till Bicky Chakraborty Entrepreneurship Program med en miljon kronor
- Familjestiftelsen Zeidler Nordlander har donerat en miljon till Zeynep Cetecioglu Gurols forskning inom fosforrening av Östersjön.
- 2,5 miljoner har från olika bidragsgivare inkommit till KTH:s Alfvénopera

CBH-tema

Östersjön - finns många initiativ.

Zeyneps bioreaktor som ska placeras på Utö planerat 2022. Bra donationer

Medtech – Life Science medicin

- Nya tekniken tar mer plats i den traditionella medicinen
- Spindeltråd vid cancerbehandling – My Hedhammar
- FTD frontallobs demens Stefan Ståhl
- Jonasson donationen – bjuda in Elekta till Flemingsberg

Material – ersätta plast med material från skogen

Energi – KTH har stora satsningar inom vätgas i samarbete med Toyota som ska placera ut bilar på Campus

Diskussion:

Ton – uppföljning arbetet med Östersjön

Istvan – grupp som arbetar med miljöanalys

Tematisk fundraising i olika projekt inom Östersjön. Philip kontaktar Ton och Istvan

Inom CBH skolan finns forskning som kopplar ihop konstellationer mellan institutionerna för ett mer holistiskt angreppssätt.

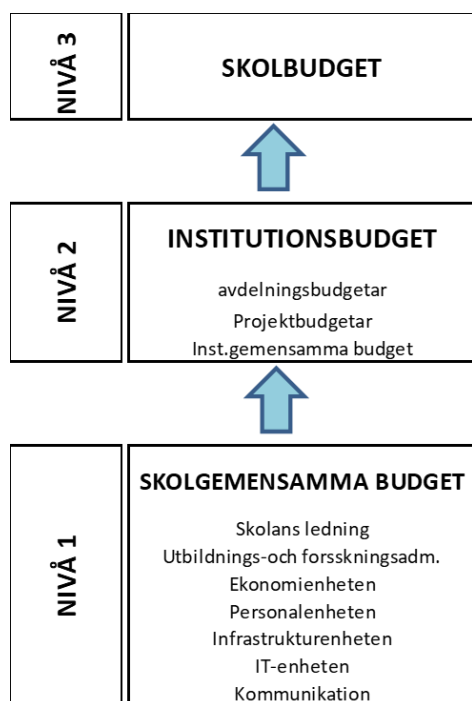
Förslag att skolan under våren har en workshop med ett givet tema

Om någon har en idé uppmanas att hen tar direktkontakt med Philip för en diskussion

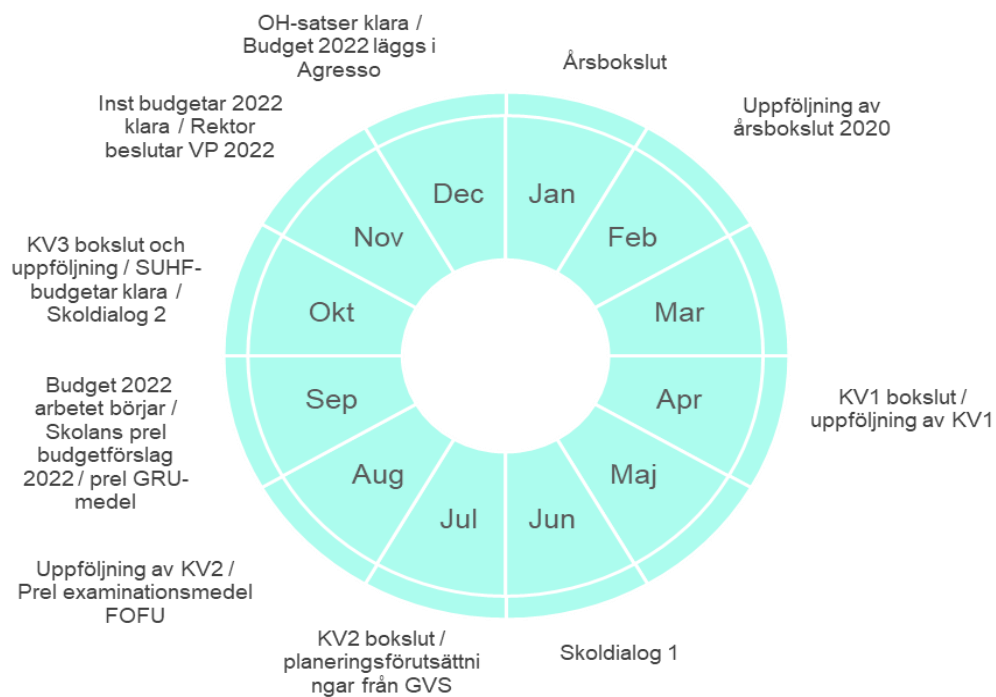
4. Ekonomi (Simon)

Genomgång av CBH Skolans budgetprocess som görs på 3 olika nivåer

2021-01-20



och ekonomiavdelningens årscykel för 2021



Uppföljningen ska vara i form av en dialog mellan prefekten och ekonomen

2021-01-20

Diskussion:

Vad är prefektens roll i budgetplaneringen? Prefekten har ansvaret för institutionens budget och personal. Prefekten ska kontinuerligt få rapport om utfall och resultatuppföljning från sin ekonom och de ska gemensamt gå igenom underlagen.

Om årshjulet inte fungerar får vi ta ett ännu tätare samarbete mellan ekonomerna och prefekterna.

KTH har inte ett riktigt budgetverktyg utan varje skola skapar sina egna budgetmallar. Nu försöker KTH att införa ett skolgemensamt budgetverktyg

Hur har det gått de senaste 5-6 åren? På grund av skolsammanslagningen är det svårt att få fram rapporter innan 2018.

På STH har Sebastiaan tillsammans med sin ekonom och avdelningscheferna lagt mycket tid på att jobba med budgeten för ett par år framåt

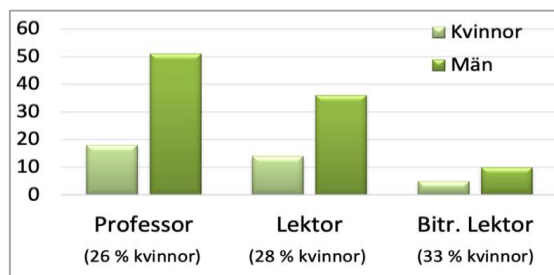
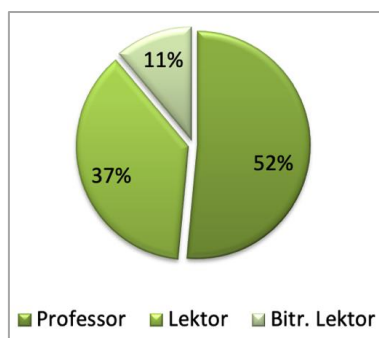
5. CBH Fakultetsutveckling (Amelie)

Amelie går igenom CBHs pågående rekryterings- och befordrings ärenden (se Amelies underlag på social)

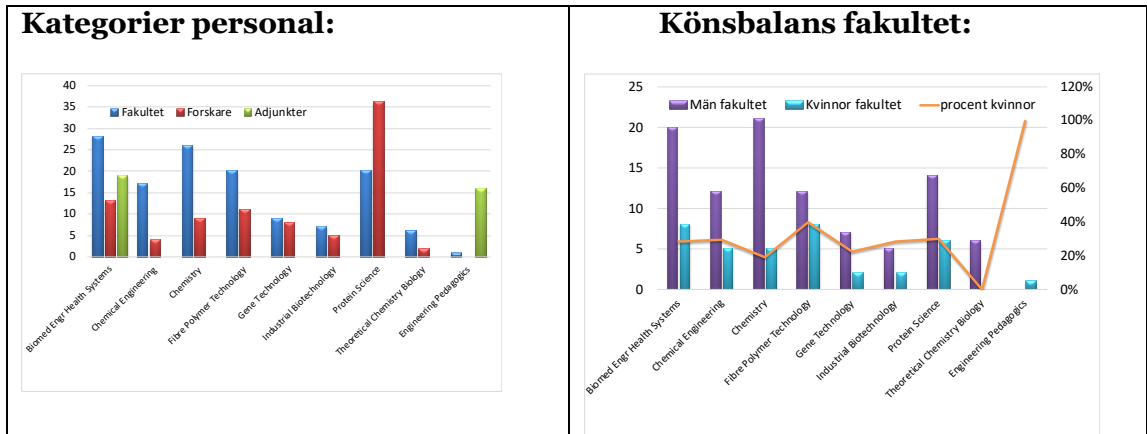
Fakultetsutvecklings- och kompetensförsörjningsplan 2021

CBH lärare och forskare per institution (februari 2021)

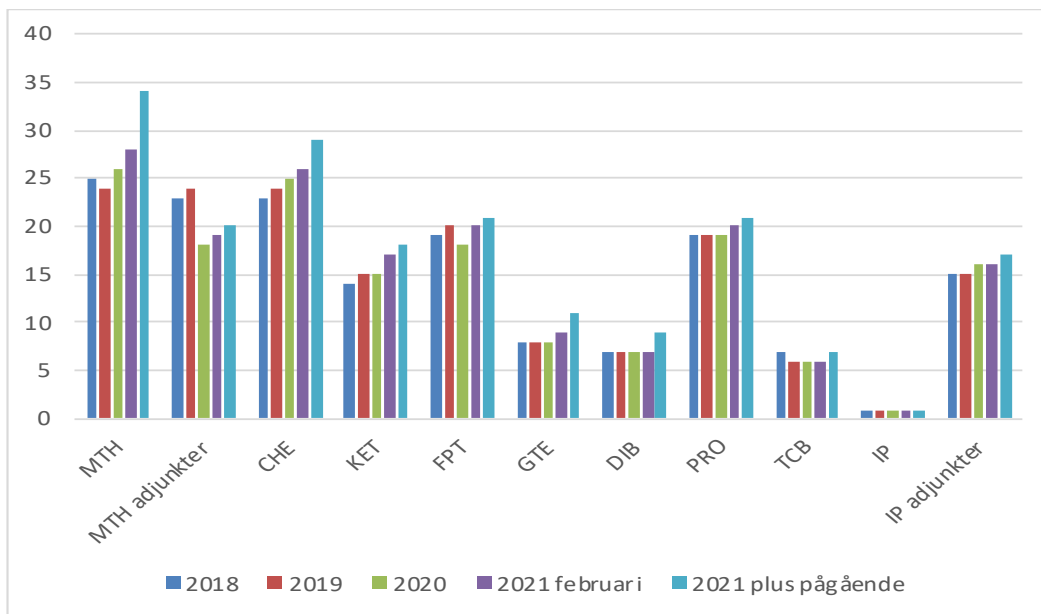
- 134 fakultetsanställningar (professor, lektor, biträdande lektor) (2020: 125 st; 2019: 124 st; 2018: 122 st)
- 35 adjunkter (2020: 34 st; 2019: 39 st; 2018: 38 st)
- 88 tillsvidareanställda forskare (2020: 91 st; 2019: 93 st; 2018: 92 st)



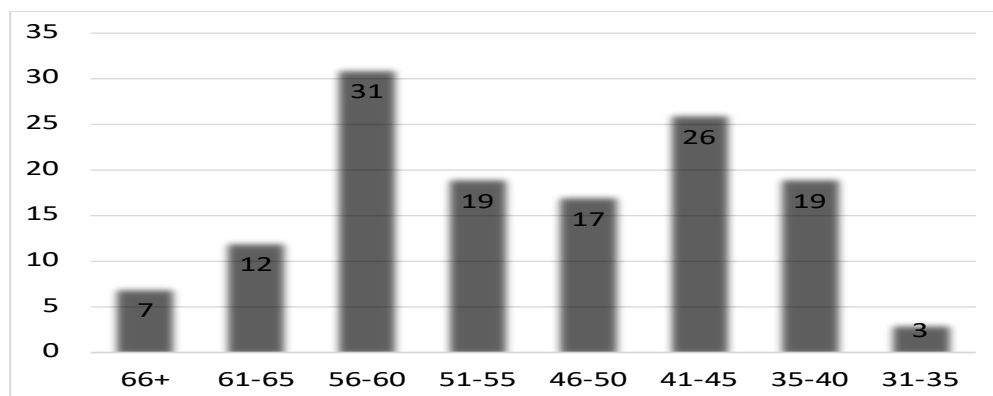
Andel kvinnor i fakulteten: totalt 28%



CBH adjunkter och fakultet + pågående rekryteringar (februari 2021)



CBH Fakultet åldersstruktur



Strategiska frågor om fakultetsutveckling

- Flera av skolans institutioner lyfter fram önskemål om en högre andel basfinansiering för fakultetstjänster. Borde skolan minska/begränsa fakulteten?
- Hur ska skolan hantera möjligheten att rekrytera forskare med finansiering från t ex ERC, KAW, SFO, DDLS?
- Hur ska skolan med befintliga resurser kunna förbereda sig för kommande pensionsavgångar om 10-15 år?
- Hur ska fakultetsutvecklingen kopplas till utvecklingen av utbildningsprogrammen?

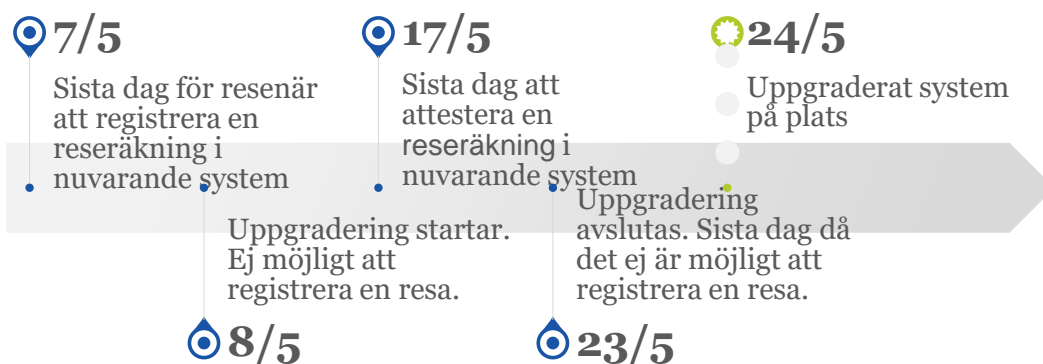
Prefekterna diskuterar punkterna i sina respektive ledningsgrupper och vi gör en återrapportering på nästa LG den 19/5

6. Verksamhetsstöd (Marie)

- a) Status gällande uppgraderingen av KTH res
- Analysmöten med leverantören är försenade och pågår fortfarande, skulle ha varit klara i slutet av mars.
 - Internt fungerar projektgruppens arbete och förberedelser bra, svårare med leverantören som har tufft att hinna med.
 - Eskalering till deras kundansvarig är gjort samt möte med Mobilexpense VD ska ske.
 - Utmaningarna är främst den tigha tidsplanen samt resursfrågan från deras sida.

Nästa steg

- Arbetsgrupp med samtliga skolor representerade träffas varje vecka och arbetet flyter på bra.
- Kommunikerad tidsplan kvarstår ännu dvs sista dag för registrering i nuvarande version av systemet 7 maj och uppstart ny version 24 maj.
- Tester tillsammans med arbetsgrupp planeras.
- Utbildningsplanering pågår och kommer att ske i nära anslutning till starten.



Har ni frågor hör av er till Marie Larson eller Therese Feierbach

2021-01-20

b) Programdirektivet för genomlysning av verksamhetsstödet

Uppdrag från rektor till universitetsdirektören i KTHs verksamhetsplan för 2021: Det övergripande syftet med att utveckla verksamhetsstödet som helhet vid KTH är att säkerställa ett enhetligt och effektivt stöd som med hög kvalitet och stor följsamhet balanserar stödet till lärare och forskare med de krav som följer av KTH:s roll som högskolemyndighet. Uppdraget är en fortsättning på tidigare arbeten där verksamhetsstödet setts över.

Målbild för genomlysningen:

- Frigöras resurser för utbildning och forskning
- Ömsesidig respekt för våra olika bidrag till KTH:s utbildning och forskning

Om arbetet:

- Flerårigt program som i första fasen pågår t o m 2022
- Fokus är att utveckla stödområden med behov av åtgärder
- Gemensam resursallokering kommer att innebära omprioriteringar av resurser
- Lärare och forskare och doktorander och studenter involveras vid behov för att säkerställa användarperspektivet i utvecklingen av stödet

En första information har gått ut till CBH Skolan via skolchefens personalmöten.

Informationsmaterial finns på CBH LG Socialsida

7. Arbetsmiljöfrågor

Vi har ett nytt system för rapportering av incidenter: AI

- Information finns på intranätet under tjänster - Händelser i arbetsmiljön (IA)
- Vänligen boka vid kort zoommöte med HR för att få vägledning när du börjar använda systemet.
- Instruktionsvideo på engelska och svenska finns nu på KTH Play.
- E-post från IA är inte nödvändigt att spara - all information finns kvar i systemet.

Rapporterade incidenter under perioden januari – mars 2021

13 rapporterade händelser:

5 incidenter, 4 olyckor, 1 arbetsrelaterad sjukdom och 3 pendlingsolyckor

- 5 händelser kopplade till laboratoriesäkerhet
- 1 inbrott
- 1 person snubblade i trappan
- 1 förekomst om rutiner för säker och säker förvaring av dokument
- 1 person svimmade
- 1 bit av en tand bröt under lunchen
- De tre pendlingsolyckorna inträffade under gång, cykling och bilkörning

8. Doktoranderna och studenternas punkt

Tillsättning av studeranderepresentanter i skolans olika mötesform pågår just nu.

9. GA

Rutiner för inrapportering

- Studenter måste alltid ha möjlighet att avsluta kurser inom nominell tid, alltså i den läsperiod kursen ges
- Om man använder hemtentamen eller liknande och ger studenterna en deadline in i nästa läsperiod finns två möjligheter:
 - Notera vilka som lämnar in innan påföljande period börjar och ge dem ett inrapporteringsdatum i rätt period
 - Lägg om läsårsplanen så att kursen får exempelvis 0,5 hp i den kommande perioden
- Detta kan vara väsentligt för studenterna i CSN-ärenden eller vid stipendier som kräver att de slutfört studier på nominell tid (vi har just haft ett sådant fall)

Nästa äskande om fristående kurser

- Kommer att vara i juni 2021 och gälla kurser som ska ges VT22
- Prioritera små kurser (2 - 3 hp)
- Antalet sökande brukar inte vara stort, så gärna kurser som kan samläsas med delar av större programkurser
- Kurserna bör vara antingen grundläggande eller nära forskningsfronten

Sökandestatistik inför höstterminen

- Bioteknik fortsätter öka, men inte Medicinsk teknik
- HIng Datateknik ökar starkt, övriga HIng-program backar (dock efter att ha ökat förra året)
- Basåret på plats långt mer eftersökt än det på distans

Sökande CBH – CivIng

Utbildning	Förstahands-sökande	Förstahands-sökande	Förstahands-sökande	Procentuell förändring (1:a hand) HT20-HT21
	HT21	HT20	HT19	
Civilingenjörsutb i bioteknik	202	180	157	12,2%
Civilingenjörsutb i medicinsk teknik	66	76	79	-13,2%
Civilingenjörsutb i teknisk kemi	78	75	74	4,0%
Totalt, arkitekt- och civilingenjörsutbildningar	5366	5328	4663	0,7%

Sökande CBH – Hing

Utbildning	Förstahands-sökande	Förstahands-sökande	Förstahands-sökande	Procentuell förändring (1:a hand) HT20-HT21
	HT21	HT20	HT19	
Högsk.ingenjörsutb i datateknik, Flemingsberg	149	106	107	40,6%
Högsk.ingenjörsutb i elektroteknik, Flemingsberg	41	53	45	-22,6%
Högsk.ingenjörsutb i kemiteknik	29	53	31	-45,3%
Högsk.ingenjörsutb i medicinsk teknik	38	49	38	-22,4%
Totalt, högskoleingenjörsutbildningar	926	790	818	17,2%

Sökande CBH – Basår/Bastermin

2021-01-20

Utbildning	Förstahands-sökande	Förstahands-sökande	Förstahands-sökande	Procentuell förändring (1:a hand) HT20-HT21
	HT21	HT20	HT19	
Tekniskt basår, Campus	759	875	746	-13,3%
Tekniskt basår, Flemingsberg	115	113	126	1,8%
Tekniskt basår, Södertälje	36	71	72	-49,3%
Tekniskt basår, termin 2, Flemingsberg	56	67	50	-16,4%
Tekniskt basår, distans med campusträffar	98	*	*	*
Tekniskt basår mot högskoleingenjör, distans med campusträffar	78	*	*	*
Totalt, teknisk basutbildning	1142	1126	994	1,4%

Sökande CBH – Fristående kurs

Kurs	Anmälningsskod	Programkod	Förstahands-sökande HT-21	Prel. antal platser HT21	Totalt antal sökande HT21
			0	10	4
Molekylär modellering	50598	BB2280	0	10	4
Hållbart arbete inklusive mätningar och riskbedömning	10087	CH1001	7	20	44
Belastningsergonomi - riskbedömning och utveckling	10051	CH103V	22	50	67
Buller och vibrationer i arbetslivet - riskbedömning och utveckling	10052	CH104V	3	25	35
Arbetsliv och hälsa	10055	CH2009	33	25	95
Ledarskap och hållbara arbeten	10053	CH201V	45	40	112
Avancerade mätningar av luftföroreningar i arbetsmiljö	10054	CH202V	20	25	31
Material i ett cirkulärt samhälle - livscykelanalys av material	10073	CK103V	3	30	29
Material i ett cirkulärt samhälle - projekt inom livsmedelsområdet	10074	CK104V	0	10	21
Material i ett cirkulärt samhälle - polymera material	10075	CK105V	0	30	10
Material i ett cirkulärt samhälle - projekt inom polymerområdet	10076	CK106V	0	19	6
Infraröd och Raman-spektroskopi i kemi	10062	CK202V	0	10	3
Struktur och dynamik hos organiska molekyler från laboratoriet	10063	CK203V	1	10	2
Artificiell Intelligens inom Medicinteknik och hälsovetenskap	50606	CM2002	6	10	40
Djupinläring för medicinsk bildanalys: en praktisk kurs	50608	CM2003	7	10	23
Entreprenörskap i Teknik och hälsa	50609	CM2008	2	10	39
Medicinsk teknik i Digital transformation inom hälsovetenskap	50602	CM2012	3	10	17
Medicinsk teknik, grundkurs	50601	HL1007	0	20	30
Säkra medicintekniska produkter	50607	HL2014	2	10	6
Klinisk innovation och design	50600	HL2034	4	10	26
Biomekanik och neuronik	50605	HL2035	1	10	13
Fysiologi i extrema omgivningar	50603	HL2040	5	10	17
Vårdlogistik-teori	50597	HM102V	1	20	3
Elektrokemiska energiomvandlare	50599	KE2300	1	10	10

Diverse kort information

- Vi gör just nu en insats för att lägga ned gamla kurser som inte längre ges, fundera på vilka som ska vara examinatorer/kontaktpersoner för dem under en övergångsfas
- Projektet med systemstöd för kontroll av kursbehörighet går framåt
- Arbete under hösten för att se över KTH:s huvudområden, behöver vi några fler (det senast inrättade var "Molekylära livsvetenskaper")

2021-01-20

- Just nu arbetas med tänkbara scenarier inför höstterminen – rektor ska fatta beslut i skiftet maj/juni

10. FA

Det är tyvärr en ytterligare fördröjning på ASP pga. JML tillägg

Vi kommer att ha en längre FA punkt på nästa LG möte i maj för bl a diskussion kring ev. förlängningar av doktoranderna

11. Information

Internationella och tvärvetenskapliga sabbatsperioderna för lärare

<https://intra.kth.se/anstallning/karriar/personalmobilitet/internationellt/internationella-och-tvarvetenskapliga-sabbatsperioder-for-larare-1.536412>

Nästa ansökningsperiod är öppen 1-31 maj 2021

12. Nästa möte

Onsdag 19/5, kl. 09.00-12.00 OBS förlängt möte

- Strategiska frågor om fakultetsutveckling
- budgetpropositionen
- FA - examination och lärandemål samt diskussion om förlängning av doktorander

Onsdag 16/6, kl. 09.30-11.30