

**STRATEGI****Gäller från och med**  
2021-06-21 och längst till och med  
2027-12-31**Diarienummer**  
VF-2021-0194 4.4.1.**Beslutsfattare**  
Rektor**Ändrad från och med****Ansvarig för översyn och frågor**  
Avdelningen för forskningsstöd  
inom det gemensamma  
verksamhetsstödet

## Strategi för deltagande i Horisont Europa 2021-2027

Detta styrdokument har beslutats av rektor (diarienummer VF-2021-0194). Styrdokumentet gäller från och med den 21 juni 2021 och längst till och med den 31 december 2027. Strategin anger övergripande mål, principer och ett antal insatser som ska genomföras för att stärka verksamheten och uppnå KTH:s ambitioner i Horisont Europa. Ansvarig för översyn och frågor om styrdokumentet är avdelningen för forskningsstöd inom det gemensamma verksamhetsstödet och vicerektor för forskning.

Deltagandet i Horisont Europa följs upp och rapporteras årligen i KTH:s årsredovisning.

### Innehållsförteckning

1	Inledning och bakgrund .....	2
1.1	Syfte och innehåll .....	2
1.2	Ramprogrammets innehåll .....	3
1.3	Hållbarhet, jämställdhet, digitalisering och internationalisering .....	4
1.4	KTH i Horisont 2020 .....	5
2	Mål: Ett framgångsrikt deltagande för KTH .....	6
2.1	Organisering för ett framgångsrikt deltagande i Horisont Europa .....	6
2.2	Strategiska förutsättningar för ett framgångsrikt deltagande .....	8
3	Strategiskt stöd för ramprogrammets möjligheter .....	10

## 1 Inledning och bakgrund

Horisont Europa är EU:s nionde ramprogram för forskning och innovation för åren 2021-2027. Programmet erbjuder flera möjligheter till forskningsfinansiering för KTH och innehåller utlysningar för projekt med fokus på vetenskaplig spetskompetens, projekt för att lösa globala utmaningar och stärka det industriella ledarskapet inom olika områden (kluster), samt projekt för innovation och nyttiggörande av forskningsresultat.

KTH:s forskningsprofil sammanfaller väl med Horisont Europas prioriteringar och KTH har ett bra utgångsläge för ett starkt deltagande. Excellent forskning, lång sammanlagd erfarenhet av EU-projekt och internationell samverkan, stora nätverk och ett etablerat forskningsstöd är några exempel på styrkor att bygga vidare på.

Utöver att Horisont Europa erbjuder många möjligheter för KTH att öka sina resurser för forskning och innovation har deltagandet stort mervärde både för KTH som lärosäte och för den enskilda forskaren. I forskningssamarbeten som finansieras av EU-kommissionen utbyts erfarenheter, idéer och kunskap och resultaten förväntas bidra till lösningar på de globala samhällsutmaningarna. Deltagandet stärker KTH:s varumärke och internationella konkurrenskraft och samarbetena kan höja kvalitén i KTH:s forskning. Forskarens individuella karriärutveckling kan stärkas då ramprogrammet erbjuder möjligheter i alla steg av forskarens karriär, från doktorandskolor och postdoktorsprogram till prestigefulla individuella bidrag från Europeiska forskningsrådet (European Research Council, ERC) och stora komplexa samverkansprogram.

### 1.1 Syfte och innehåll

Denna strategi beskriver hur KTH ska uppnå ett framgångsrikt deltagande i Horisont Europa. Strategin anger övergripande mål, principer och ett antal insatser som ska genomföras för att stärka verksamheten och uppnå KTH:s ambitioner i Horisont Europa.

Strategin har tagits fram av avdelningen för forskningsstöd (RSO) och vicerektor för forskning genom en strategiprocess med fokus på delaktighet och förankring vilken har omfattat ett antal dialoger med KTH:s ledning, KTH:s forskare, KTH:s forskningsplattformar samt med funktioner inom det gemensamma verksamhetsstödet.

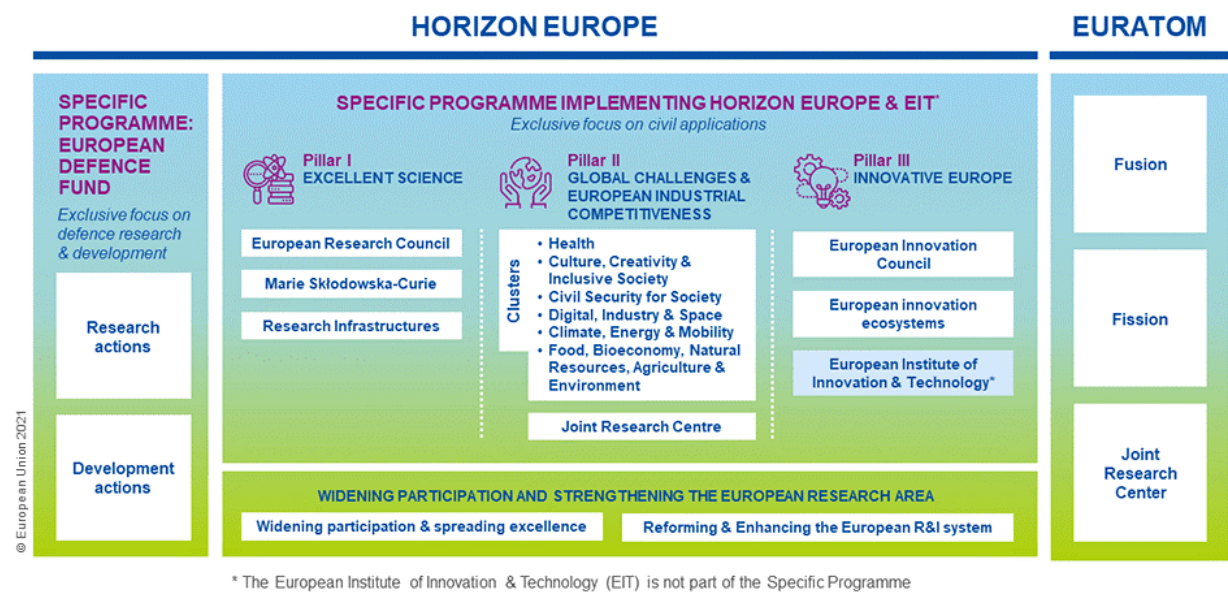
Strategin har tagits fram utifrån följande principer:

- **KTH:s strategi utgår från forskaren** och vägen till ett framgångsrikt deltagande bygger på att stärka forskarens förmåga, vilja och förutsättningar att söka och genomföra EU-projekt.
- **KTH nyttjar etablerade samarbeten och nätverk** för strategiskt engagemang, långsiktigt inflytande, kontakter för forskningsprojekt, gemensamma satsningar för stärkt verksamhetsstöd och utbyte av best-practice.
- **KTH utvecklar intern kompetens och återför vunna erfarenheter.** Genom att systematiskt ta tillvara på vunna erfarenheter och föra dem vidare stärks den interna kompetensen hos forskare, verksamhetsstöd och ledning.

## 1.2 Ramprogrammets innehåll

Horisont Europa är EU:s hittills största ramprogram för forskning och innovation med en budget på 95,5 miljarder euro för åren 2021-2027, detta kan jämföras med 80 miljarder euro i programmet för åren 2014-2020, Horisont 2020.

Horisont Europa har stort fokus på att lösa globala utmaningar, stärka EU:s konkurrenskraft och tillväxt, och öka och sprida vetenskaplig kompetens. Programmet har tre huvudinriktningar, s.k. pelare, och en horisontell del inom vilka projekt kan få finansiering. De tre pelarna omfattar Vetenskaplig spetskompetens, Globala utmaningar och europeisk industriell konkurrenskraft samt Innovativa Europa och den horisontella delen innehåller åtgärder som syftar till att bredda deltagande och stärka det europeiska forskningsområdet. Varje pelare innehåller olika delprogram med specifik inriktning, krav och målgrupper.



Horisont Europa programstruktur. Bild från Europeiska Kommissionen.

**Pelare 1: Vetenskaplig spetskompetens** (24,9 miljarder euro) ska finansiera forskarinitierad excellent forskning genom det Europeiska forskningsrådet (ERC), med Marie Skłodowska-Curie (MSCA) -aktiviteter ämnade att ge forskare nya kunskaper och färdigheter genom mobilitet och utbildning samt investeringar i forskningsinfrastrukturer av världsklass.

**Pelare 2: Globala utmaningar och europeisk industriell konkurrenskraft** (53,8 miljarder euro) ska finansiera forskning och innovation relaterat till samhällliga utmaningar som stärker och stimulerar EU:s teknologiska och industriella kapacitet. Pelaren omfattar sex övergripande tematiska områden s.k. kluster:

1. Hälsa (7,9 miljarder euro)
2. Kultur, kreativitet och inkluderande samhällen (2,3 miljarder euro)
3. Civil säkerhet för samhället (1,9 miljarder euro)
4. Digitala frågor, industri och rymden (15,5 miljarder euro)
5. Klimat, energi och mobilitet (15,2 miljarder euro)

## 6. Livsmedel, bioekonomi, naturresurser, jordbruk och miljö (8,9 miljarder euro)

Pelaren omfattar också aktiviteter inom det Gemensamma forskningscentret (JRC) (1,9 miljarder euro) samt Missions och inom klustren ingår de Europeiska partnerskapen.

**Missions** är fem strategiskt riktade forsknings- och innovationssatsningar där resurser koncentreras till ett fåtal utvalda samhällsutmaningar. Syftet med Missions är att skapa en starkare koppling mellan EU:s forskning och innovation och samhällets och allmänhetens behov; med stor synlighet och stort genomslag.

- Klimatanpassning, däribland omställning av samhället
- Cancer
- Markens tillstånd och livsmedel
- Klimatneutrala och smarta städer
- Friska hav, kust- och inlandsvatten

**Partnerskapen** är ett samlingsnamn för olika samarbeten mellan EU-kommissionen, EU-länderna och de associerade länderna samt andra intressenter. Ett partnerskap bygger på en gemensam strategisk FoI-agenda. Syftet är att länka nationella och regionala satsningar med Horisont Europa samt att möjliggöra globala samarbeten.

Det finns i dagsläget (juni 2021) 49 förslag på Partnerskap i Horisont Europa. De flesta partnerskapen etableras inom de tematiska klustren i pelare 2 men partnerskap finns även inom pelare 1 (partnerskap för infrastruktur) och pelare 3 (European Institute for Innovation and Technology – Knowledge and Innovation Communities (EIT KICs)).

**Pelare 3: Innovativa Europa** (13,4 miljarder euro) syftar till att göra Europa till en ledare för marknadsskapande innovationer. Det Europeiska innovationsrådet (EIC) (9,7 miljarder euro) ska bidra till att utveckla det övergripande europeiska innovationslandskapet, bland annat genom att stärka det Europeiska institutet för innovation och teknik (EIT) (3,1 miljarder euro).

**Horisontell del:** (3,3 miljarder euro) innehåller åtgärder som syftar till att bredda deltagarbasen genom åtgärder för områden med låg forskningsintensitet, samt åtgärder för att stärka det europeiska området för forskningsverksamhet (ERA).

### 1.3 Hållbarhet, jämställdhet, digitalisering och internationalisering

Strategi för deltagande i Horisont Europa genomsyras av KTH:s fyra pelare hållbarhet, jämställdhet, digitalisering och internationalisering som alla överensstämmer med viktiga fokusområden i Horisont Europa.

Horisont Europa har stort fokus på de globala hållbarhetsmålen och policymålen inom den Europeiska Gröna Givningen (European Green Deal). Möjligheter till projekt med hållbarhetsfokus erbjuds inom Horisont Europas alla pelare och delprogram och därtill har programmet en målsättning att 35 % av Horisont Europas totala budget ska gå till klimatforskning.

Jämställdhet i organisationer och projekt ges stor vikt i Horisont Europa och en jämställdhetsplan är en förutsättning för deltagande universitet.

Digitalisering är ett prioriterat forskningsområde inom Horisont Europa och möjligheter till projekt erbjuds inom alla pelare och delprogram samt i det separata programmet Digital Europe.

Ett aktivt deltagande i europeiska forskningsprojekt är en del av KTH:s internationaliseringsarbete och Horisont Europa erbjuder bra verktyg för att ytterligare stärka internationaliseringen av KTH:s forskning. Programmet är öppet för forskningssamarbeten också med länder utanför EU och genom mobilitetsprogrammet MSCA finns möjligheter för KTH att vara värd för internationella postdoktorer.

#### **1.4 KTH i Horisont 2020**

Horisont 2020 är ramprogrammet som gällde 2014 -2020. Inom Horisont 2020 har det under perioden beviljats finansiering till forskning och innovation för sammanlagt ca 65 miljarder euro, den totala budgeten är närmare 80 miljarder euro. Horisont 2020 är en viktig finansär för KTH. KTH har deltagit i 328 projekt till bidragsvärdet av 168 miljoner euro (juni 2021).

Det största antalet deltaganden för KTH, såväl som beviljade medel, faller inom pelaren Excellent Science. Inom denna har KTH beviljats 164 projekt och ca 98 miljoner euro. KTH har beviljats 30 stycken ERC (European Research Council) och 77 stycken MSCA (Marie-Sklodowska-Curie Actions).

KTH har även ett högt deltagande i pelaren Industrial Leadership och då i synnerhet inom programmet informations- och kommunikationsteknik (IKT). KTH har inom IKT beviljats 49 deltaganden till ett värde av ca 23 miljoner euro.

Inom den tredje pelaren, Societal Challenges, har KTH deltagande i 79 projekt, varav 7 som koordinator, till ett totalt värde av ca 29 miljoner euro.

Utöver närvaro i de 3 pelarna har KTH även deltagit inom Euroatom (17 deltaganden till ett beviljat belopp på ca 10 miljoner euro), Spreading excellence and widening participation (6 deltaganden till ett beviljat belopp på ca 3 miljoner euro) och Science with and for Society (3 deltaganden till ett beviljat belopp på ca 0,5 miljoner euro).

Utfallet av KTH:s deltagande i Horisont 2020 redovisas i en särskild rapport.

## 2 Mål: Ett framgångsrikt deltagande för KTH

KTH:s mål är ett framgångsrikt deltagande samt ökad forskningsfinansiering jämfört med tidigare ramprogram.

Följande delmål ska utgöra kännetecknen på ett framgångsrikt deltagande för KTH:

- KTH har en ökning i antalet projekt jämfört med Horisont 2020
- KTH har en ökning av totalt beviljade medel jämfört med Horisont 2020
- KTH har ett ökat antal koordinerade samverkansprojekt inom pelare 2, Globala utmaningar och europeisk industriell konkurrenskraft
- KTH har ett ökat inflöde av MSCA-postdoktorer
- KTH har ett ökat antal ERC-projekt
- KTH har ett aktivt deltagande i EU-kommissionens expertgrupper
- KTH medverkar och är synlig inom arbetet med Missions och/eller andra strategiska program, exempelvis EIT-KIC.

Ett framgångsrikt deltagande i Horisont Europa ska baseras på excellent och relevant forskning och maximeras genom strategisk ledning och ett professionellt och effektivt verksamhetsstöd. Ett framgångsrikt deltagande i Horisont Europa har långsiktig inverkan och förväntas bidra till att:

- KTH:s kompetens kommer till nytta i ett europeiskt och internationellt sammanhang
- att KTH är aktiv och ledande i utvecklingen av europeisk forskning, bidrar till samhällsutvecklingen och har inflytande på relevanta policyers och processer inom EU
- att KTH är en eftertraktad samarbetspartner i europeiska och internationella forskningsprojekt<sup>1</sup> och inom Sverige ett av industrins och offentliga organisationers främsta val av akademisk samarbetspart i EU-projekt.

Med ett framgångsrikt deltagande bidrar KTH till målen i den nationella Horisont Europa-strategin som syftar till att maximera nyttan för svensk forskning och innovation<sup>2</sup>.

### 2.1 Organisering för ett framgångsrikt deltagande i Horisont Europa

Utifrån strategins principer ska verksamhetsstödet, Brysselkontoret och forskningsplattformarna verka för att stärka KTH:s förutsättningar och stödja KTH:s forskare för ett framgångsrikt deltagande i Horisont Europa.

---

<sup>1</sup> Ur KTH:s måldokument Vision 2027 ”KTH är år 2027 en eftertraktad samarbetspartner i europeiska och internationella forskningsprojekt”.

<sup>2</sup> Kraftsamling för Horisont Europa - Förslag till nationell strategi för ett starkare svenskt deltagande (Energimyndigheten, Formas, Forte, Rymdstyrelsen, Vetenskapsrådet och Vinnova. 2020)

## **Verksamhetsstöd för deltagande i Horisont Europa**

Centralt stöd för EU-projekt på KTH finns på avdelningen för forskningsstöd inom det gemensamma verksamhetsstödet.

Avdelningen för forskningsstöd tillhandahåller kompetens inom ramprogrammets policy, villkor och regelverk och erbjuder stöd till forskarna i projektets alla faser, från utformning av ansökan till förberedelse och förhandling av avtal med kommissionen och samarbetspartner samt under projektgenomförandet. Avdelningen hanterar den centrala samfinansieringen<sup>3</sup> av EU-projekt och samordnar den strategiska bevakningen av EU:s forskningsprogram. Avdelningschefen har delegationen att signera forskningskontrakt med EU-kommissionen samt tillhörande konsortialavtal.

Avdelningen för forskningsstöd och vicerektor för forskning ansvarar för samordning, uppföljning och kommunikation av arbetet inom ramen för denna strategi.

Inom KTH är flera organisatoriska enheter och funktioner involverade i stödet och hanteringen av deltagandet i Horisont Europa. Implementeringen av strategin sker genom tät dialog med KTH:s forskare och forskningsmiljöer samt genom samarbete med avdelningen för kommunikation och näringslivssamverkan, KTH Innovation, KTH Biblioteket, ekonomiavdelningen, ledningskansliet, personalavdelningen inklusive Equality Office, fastighetsavdelningen genom Sustainability Office, KTH:s forskningsplattformar och skolornas verksamhetsstöd.

## **Stockholm trio Brysselkontor**

KTH har stärkt förmågan till strategisk intresse- och omvärldsbevakning genom det inom ramen för Stockholm trio<sup>4</sup> etablerade Brysselkontoret. Huvudsyftet med verksamheten i Bryssel är att öka Stockholm trios synlighet i Europa och att genom proaktivt påverkansarbete främja lärosätenas deltagande i olika EU-finansierade forsknings-, innovations- och utbildningsprogram. Ett annat viktigt syfte är att bidra till europeisk policy inom områdena forskning, innovation och utbildning. Brysselkontoret är virtuellt och bemannas med en för Stockholm trio gemensam representant i Bryssel samt representanter från lärosätenas avdelningar för forskningsstöd. En årlig verksamhetsplan preciserar kontorets insatser och aktivitet.

## **Forskningsplattformarna**

För att kunna möta framtidens utmaningar och problem, har KTH definierat ett antal tvärvetenskapliga fokusområden som var och ett idag täcks av en forskningsplattform: Digitalisering, Energi, Industriell Transformation, Life Science, Material och Transport.

KTH:s forskningsplattformar är virtuella enheter som samlar forskargrupper, centra, EIT-KIC och forskningsinitiativ från hela lärosätet. Plattformarnas huvudsakliga mål är att katalysera multidisciplinära forskningsaktiviteter, bygga och upprätthålla interna relationer samt öka KTH:s externa synlighet och igenkänning.

---

<sup>3</sup> KTH erbjuder central samfinansiering av samtliga forskningsprojekt med EU som huvudfinansiar. Samfinansieringen uppgår till 20 % av upparbetade intäkter, rektorsbeslut diarienummer UF-2012/0827.

<sup>4</sup> Stockholm trio är en universitetsallians bestående av KI, KTH och SU. Alliansens syfte är att utveckla och lyfta fram den internationellt framstående forsknings- och utbildningsmiljö som de tre universiteten bildar i Stockholmsregionen.

Forskningsplattformarna fungerar som portaler till KTH:s forskning inom respektive område vilka till stor del ligger i linje med Horisont Europas områdeskluster men också andra möjligheter inom ramprogrammet.

## **2.2 Strategiska förutsättningar för ett framgångsrikt deltagande**

### **Närvaro och synlighet för KTH i EU-sammanhang**

Ett starkt varumärke och synlighet är förutsättningar för europeisk och internationell samverkan. Att KTH visar upp sin forskning och sina framgångar, inom Horisont Europa samt inom de tidigare ramprogrammen, är därför viktigt. Synlighet och närvaro uppnås framförallt genom deltagande i projekt och expertgrupper på EU-nivå men även genom deltagande i strategiska sammanhang och planerad kommunikation.

KTH ska visa upp att KTH är ett ledande lärosäte som driver och aktivt deltar i stora samarbetsprojekt för att lösa komplexa samhällsutmaningar samt uppvisar vetenskaplig excellens inom ett antal områden. KTH ska synliggöra sina framgångar i Horisont Europa för externa intressenter, inklusive samarbetsparter, EU-kommissionen och andra forskningsfinansiärer, samt medborgarna.

Viktiga kanaler och instrument för att verka för synlighet och närvaro, samt för att synliggöra KTH:s framgångar, är Brysselkontoret, forskningsplattformarna, KTH:s webbplats med tillhörande kommunikationsaktiviteter.

### **Starkt intresse och engagemang för Horisont Europa på KTH**

Grundförutsättningen för ett ökat deltagande är forskarens intresse, vilja och förmåga att söka och genomföra EU-projekt. Synlighet för Horisont Europa är därför viktigt inom KTH och det interna kommunikationsarbetet ska syfta till att höja kunskapen och engagemanget för Horisont Europa genom att sprida information och lyfta fram framgångar.

Internt ska KTH visa på möjligheter till excellens, samverkan och mobilitet som deltagande i EU-projekt kan erbjuda. Kommunikationsaktiviteter ska bidra till ett generellt kompetenslyft och ökat intresse inom KTH och ska även förmedla information om KTH:s rutiner, arbetsätt och stöd för EU-projekt. Viktiga kanaler och instrument för att nå ut med information till KTH:s forskare är seminarier, workshops, den interna webben och nyhetsbrev.

### **Kontinuerlig intresse- och omvärldsbevakning**

För att KTH ska kunna maximera möjligheterna inom Horisont Europa, och agera långsiktigt, krävs goda kunskaper om utvecklingen av programmet och dess relaterade initiativ. Det är även viktigt för KTH att komma in tidigt i ramprogrammets processer för att kunna påverka att inriktning och utveckling ligger i linje med KTH:s intressen.

Genom att följa utvecklingen av ramprogrammet kan KTH säkerställa att KTH möter villkoren för deltagandet gällande exempelvis Open Science, jämställdhet (Gender Equality Plan), hållbarhet (MSCA Green Charter), riktlinjer för rekrytering av forskare (EU Charter & Code) samt krav ställda på de enskilda projekten.

Ett ökat deltagande i kommissionens expertgrupper<sup>5</sup>, inklusive som expertutvärderare av ansökningar, ska ge KTH större kunskap och möjligheter att i ett tidigt skede vara med och påverka prioriteringarna inom EU:s forskningsprogram. Även andra europeiska forum och partnerskap fyller liknande funktion.

---

<sup>5</sup> <https://ec.europa.eu/transparency/regexpert/>



KTH har etablerade kanaler för att hämta hem strategisk information, bl.a. genom Brysselkontoret men också via det nära samarbetet med Sveriges National Contact Points (NCP) för Horisont Europa. De svenska finansiärerna är också viktiga för den långsiktiga dialogen om ramprogrammets utveckling och kriterierna för deltagandet för universiteten. Medlemskap i organisationer som EARMA<sup>6</sup>, SWARMA<sup>7</sup>, CESAER<sup>8</sup> och European University Alliance (EUA)<sup>9</sup> är andra exempel som ger möjligheter till både påverkan och informationsinhämtning. Därutöver ingår många forskare i nätverk och organisationer av vikt för deras respektive forskningsområde.

#### **Professionellt och effektivt verksamhetsstöd**

Forskningsbidrag från EU är publika medel och måste hanteras med aktsamhet och på aktiviteter som ger nytta för samhället. Av denna anledning ställer EU-kommissionen höga krav på deltagande forskare och på KTH som medelsförvaltare gällande korrekt hantering och genomförande av projekten. Väl genomförda projekt skapar också förutsättningar för fler projekt och bidrar till KTH:s rykte som en pålitlig samverkanspart.

Flera organisatoriska enheter och funktioner inom KTH är involverade i hanteringen av EU-projekten och för att säkra kvalitet krävs tydliga rutiner för hur EU-projekt hanteras och genomförs på KTH. Exempel på olika faser som kräver särskilt stöd är utformning av ansökan, kontraktering, budgetering, rapportering, revision och projektledning.

---

<sup>6</sup> European association of research managers and administrators <https://www.earma.org/>

<sup>7</sup> Swedish association of research managers and administrators

<sup>8</sup> <https://www.cesaer.org/>

<sup>9</sup> European University Association <https://eua.eu/>

### **3 Strategiskt stöd för ramprogrammets möjligheter**

Framgångsrikt deltagande i Horisont Europa kräver långsiktig planering och framförhållning och programmet ställer dessutom stora krav på kompetens som kan ligga utanför forskarens expertis. Beroende på instrument och delprogram är det t.ex. stort fokus på samhällsrelevans och genomslag (Impact), nyttiggörande och innovation samt hantering av etik, data, genusaspekter och kommunikation.

KTH ska erbjuda seminarier och workshops om ansökningskriterier och utlysningar inom de olika delarna av Horisont Europa: ERC, MSCA, Forskningsinfrastrukturer, Globala utmaningar och Europeisk industriell konkurrenskraft, Europeiska partnerskap och Missions samt relevanta delar inom EIC. Aktiviteter ska finnas för olika erfarenhetsnivåer och tematiska områden och prioritering görs efter möjligheter och relevans. Kollegial erfarenhetsöverföring uppmuntras samtidigt genom föreläsningar av forskare för forskare om erfarenheter gällande EU-engagemang, ansökningar och projekt.

Ett antal strategiska stödinsatser ska genomföras för att maximera KTH:s möjligheter inom Horisont Europa.

#### **3.1 KTH ska uppmuntra och stödja lovande forskare att söka ERC-bidrag**

ERC finansierar både yngre och etablerade forskare inom alla forskningsfält via olika former av bidrag. Avdelningen för forskningsstöd erbjuder vägledning, rådgivning och workshops inför ansökningar till programmet inklusive träning inför en eventuell intervju.

För att komplettera de centrala insatserna och stärka stödet kan skolorna uppmuntra forskare att söka ERC-bidrag. Detta kan exempelvis ske genom att identifiera lämpliga kandidater och sörja för lokalt stöd från mer seniora forskare som redan har ERC-bidrag eller som verkat som granskare i en av ERC:s paneler. Skolornas seniora forskare förutsätts här åta sig att agera som mentorer under ansökningsprocessen och erbjuda intern granskning av ansökan och stöd vid förberedelser inför en eventuell intervju.

#### **3.2 KTH ska utveckla ett långsiktigt program för fler MSCA-postdoktorer**

MSCA-programmet för postdoktorer erbjuder möjligheter för KTH att vara värd för internationella postdoktorer som genomför forskningsprojekt gemensamt med en handledare på KTH, alternativt delad handledning med en annan part. KTH har ambitionen att öka inkommande MSCA-postdoktorer genom ett långsiktigt program som ökar kunskapen om möjligheten bland potentiella handledare. Programmet ska också synliggöra KTH som ett excellent värduniversitet för potentiella sökanden, bl.a. genom implementering av den europeiska stadgan för forskare och riktlinjer för rekrytering av forskare (EU Charter & Code), samt erbjuda vägledning och rådgivning i ansökningsprocessen för MSCA-kandidaterna.

#### **3.3 KTH ska stödja forskare i att bygga och ansluta sig till starka konsortier**

Det finns stora möjligheter för KTH att öka deltagandet inom de projekt som sker i samarbete mellan organisationer från olika länder. I sådana ansökningar beror framgången till stor del på om projektkonsortiet omfattar rätt kompetens och är korrekt sammansatt utifrån behövda discipliner och aktörer. Förmågan att hitta de bästa parterna för ett specifikt projekt, och att bygga relevanta konsortier, utgör här en viktig konkurrensfördel såväl som förmågan att långsiktigt hålla levande ömsesidigt gynnsamma samarbeten. En utmaning för forskaren i sådana projektansökningar kan vara brist på nätverk utanför den egna disciplinen och utanför akademien.

### **3.4 KTH ska erbjuda stöd då KTH-forskare koordinerar konsortiet och leder ansökan för ett samverkansprojekt<sup>10</sup>**

Att vara koordinator för EU-projekt med flera parter är associerat med vetenskaplig excellens och ökad samhällsrelevans av forskningen. Koordinatorskap leder till synlighet och prestige som bidrar till att stärka KTH:s varumärke. Forskaren som väljer att koordinera en ansökan får fördelen att initiera och leda den vetenskapliga konceptformuleringen och att välja samverkanspartners.

KTH ger stöd för forskare som väljer att koordinera en ansökan och ett konsortium. KTH-koordinerade EU-ansökningar erbjuds stöd genom vägledning och rådgivning för en konkurrenskraftig ansökan, praktiskt administrativt stöd för att skicka in ansökan, kontrakt- och avtalshantering samt administrativt projektledningsstöd.

### **3.5 KTH ska vidareutveckla samarbetet för gemensamma EU-projekt med KTH:s strategiska partners**

KTH har flera strategiska partnerskap med större företag och offentliga organisationer av vilka flera är eller skulle kunna vara aktiva partners till KTH i EU-projekt. Kontaktvägar och långsiktiga arbetsgrupper ska etableras i partnerskap med potential och behov av stöd för gemensamma ansökningar.

### **3.6 KTH ska inkludera ett EU-projektperspektiv i KTH:s satsningar på stöd för samverkanskompetens**

Förmågan att samordna och leda samverkan är en nödvändig kompetens i komplexa projekt med flera parter från olika länder, discipliner och typer av aktörer. En fördjupad förståelse för samverkansprocesser behövs både i det tidiga stadiet av partnersök och när nya konstellationer bildas runt en gemensam ansökan samt för att senare effektivt kunna leda konsortiet mot projektets mål. Inom befintliga initiativ för kompetensutveckling av ledare av forskningssamverkan, samt utveckling av samverkanskompetens, ska EU-projektperspektivet inkluderas i relevanta delar.

### **3.7 KTH ska ge stöd för Impact i EU-ansökningar och projekt**

Att tydlig påvisa Impact i en föreslagen projektansökan är, framförallt i de tematiska utlysningarna, avgörande för att få en ansökan godkänd. KTH:s stöd (mallar, kurser och workshops) för Impact i ansökningar ska anpassas till EU:s senaste terminologi och modell med "Pathways to Impact". Inom KTH:s arbete med Impact och Impactansvariga ska Impact i ansökningar och i EU-projekt ingå.

### **3.8 KTH:s forskningsplattformar kan ge planeringsbidrag till forskare för att koordinera och skriva ansökningar**

Planeringsbidrag kan ge forskare möjlighet att lägga ned tid för att koordinera, planera och formulera en konkurrenskraftig ansökan samt arrangera möten för det blivande konsortiet. KTH:s forskningsplattformar kan inom lärosätet utlysa planeringsbidrag för ansökningar inom sina prioriterade områden och i enlighet med sina respektive strategier.

### **3.9 KTH ska genomföra en översyn av KTH:s deltagande i EIT-KICs**

KTH tillhör fem konsortier (juni 2021), s.k. Knowledge and Innovation Communities (KICs) inom det europeiska partnerskapet European Institute of Innovation and Technology (EIT) som nu är en integrerad del av ramprogrammet. För att stärka deltagandet ska en översyn

---

<sup>10</sup> Projekt som genomförs av flera partner i ett konsortium, här ingår projekt inom pelare 1: Forskningsinfrastrukturer och MSCA ITN, de flesta projekt inom pelare 2, samt vissa inom pelare 3.

genomföras som beaktar utvecklingen av EIT och anger hur KTH:s deltagande bör anpassas till utvecklingen. Översynen ska också tydliggöra möjligheterna och värdet av deltagandet samt ange förslag på hur KTH:s interna samordning ska fortsätta och hur stödet för deltagande kan anpassas.

### **3.10 KTH ska ta fram forskarvägledning för europeiska forskningsprogram utanför Horisont Europa**

Centrala stödinsatser ska fokusera på de delprogram och instrument med störst potential för ökat deltagande. Samtidigt är det viktigt att underlätta för deltagande i övriga europeiska program utanför Horisont Europa som kan erbjuda möjligheter inom smalare områden med stort värde för enskilda forskargrupper. KTH ska klargöra hur KTH-forskare kan delta i sådana utvalda program, dvs. eventuella särskilda krav och villkor som måste uppfyllas för att delta i exempelvis European Defence Fund (EDF) och Digital Europe.

### **3.11 KTH ska identifiera möjligheter och precisera insatser genom ett kontinuerligt bevaknings- och analysarbete**

Ett löpande och proaktivt analysarbete på flera nivåer genererar kunskapsunderlag för fortsatt utveckling av insatser. Detta inkluderar löpande bevakning av utvecklingen av Horisont Europa och hur KTH bäst kan delta (exempelvis i arbetet med Missions och infrastrukturer), fördjupad analys av KTH:s utfall i de olika delarna av programmet, benchmarking-studier samt analys av utvärderingarna av KTH:s ansökningar.