



PROTOKOLL

Datum
2024-02-19

Diarienummer

KTH Skyddskommittés möte

Protokoll nummer:

1/2024

Datum för mötet:

14 februari 2024 kl. 09.00-11.00

Plats för mötet:

- Hadrian plan 4, KTH Campus, Brinellvägen 8
- Zoom

Närvarande ledamöter:

Kerstin Jacobsson, Universitetsdirektör, *ordförande*
Alexander Baltatzis, SACO
Annica Fröberg, Personalchef
Annica Hofberg, HSKO ITM - Zoom
Björn Johannesson, HSKO CBH
Charlotte Hurdelbrink, SACO - Zoom
Eva Pettersson, HSKO ABE
Jens Fridh, HSKO ITM
Jesper Fleetwood, Studiemiljöansvarig THS - Zoom
Magnus Hårdensson, HSKO SCI
Mikael Visén, HR-specialist, *sekreterare*
Patrick Janus, HSKO EECS
Penn Grill, HSKO VS

Frånvarande ledamöter:

Inez Ezcurra, HSKO CBH
Jon Lindhe, ST
Nelli Jokinen, Seko

Övriga närvarande:

Karl Henning, HR-handläggare

§ 1 Mötet öppnas

a) Val av justerare

Eva Pettersson valdes till justerare.

Justerares signatur:

Sida 1 (6)

§ 2 Godkännande av dagordning

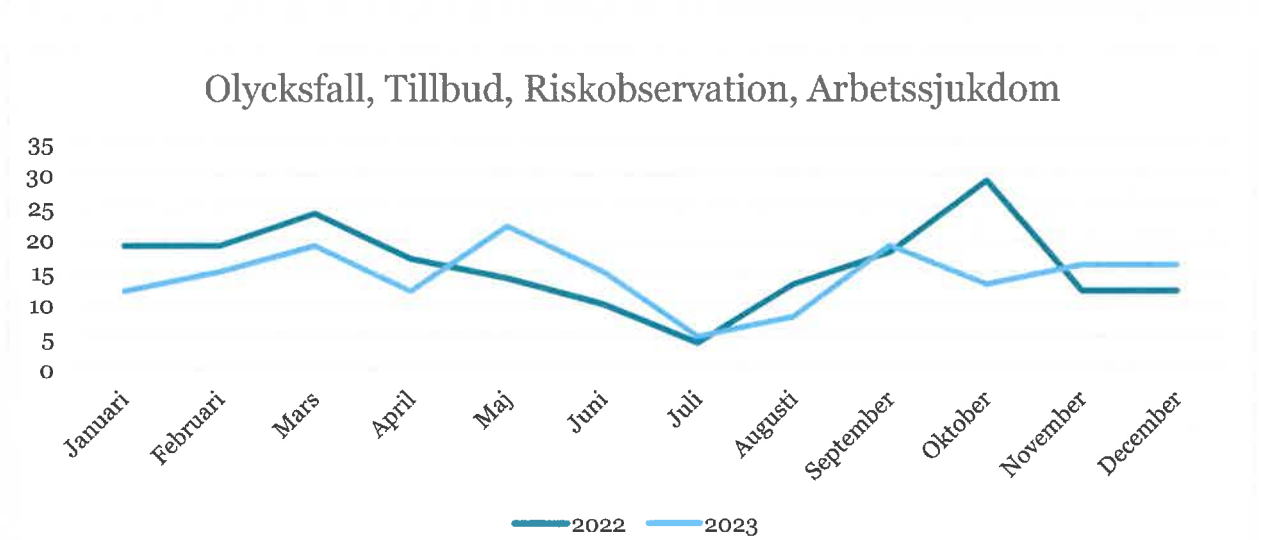
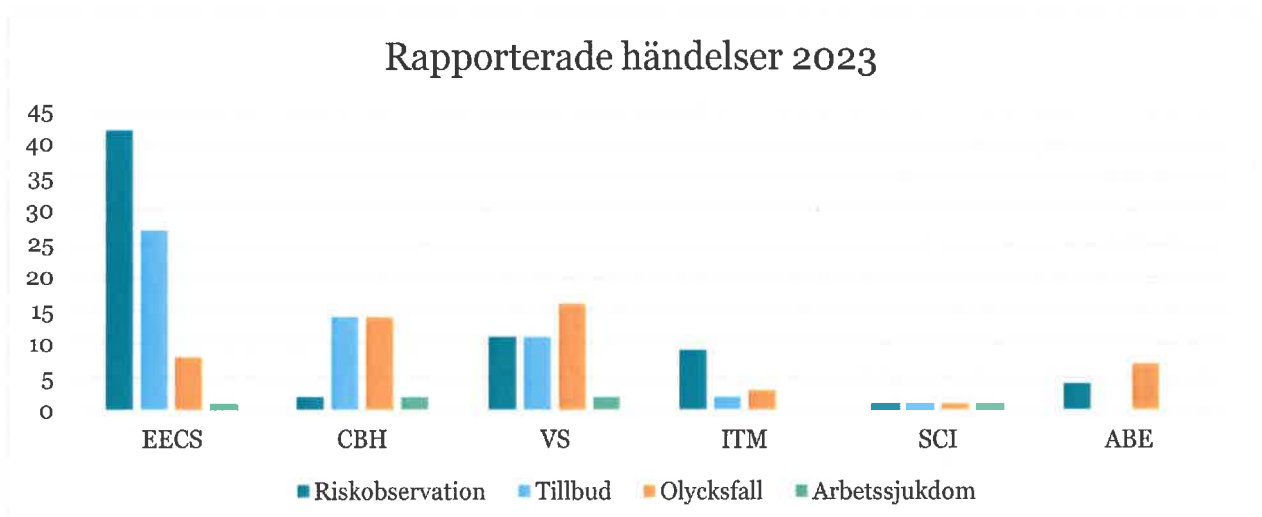
Dagordningen godkändes.

§ 3 Föregående protokoll

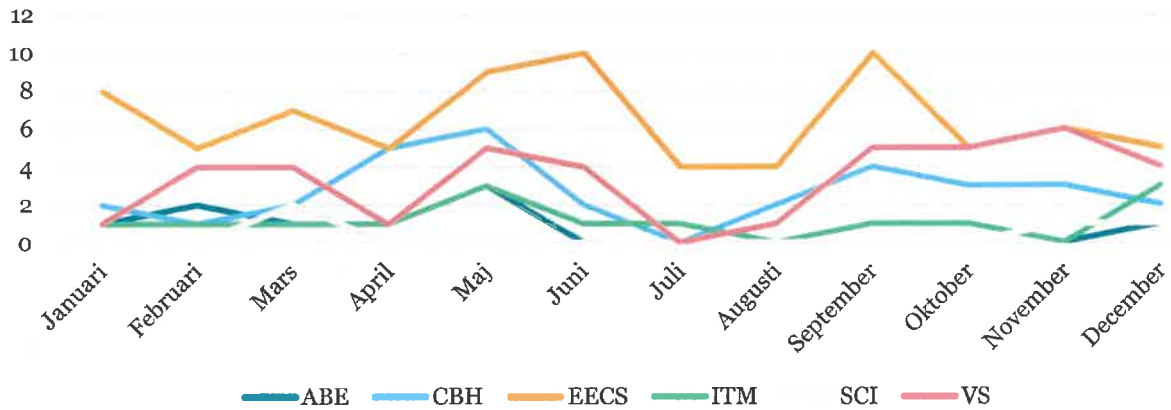
Föregående protokoll gick igenom.

§ 4 Avvikelseberättelser

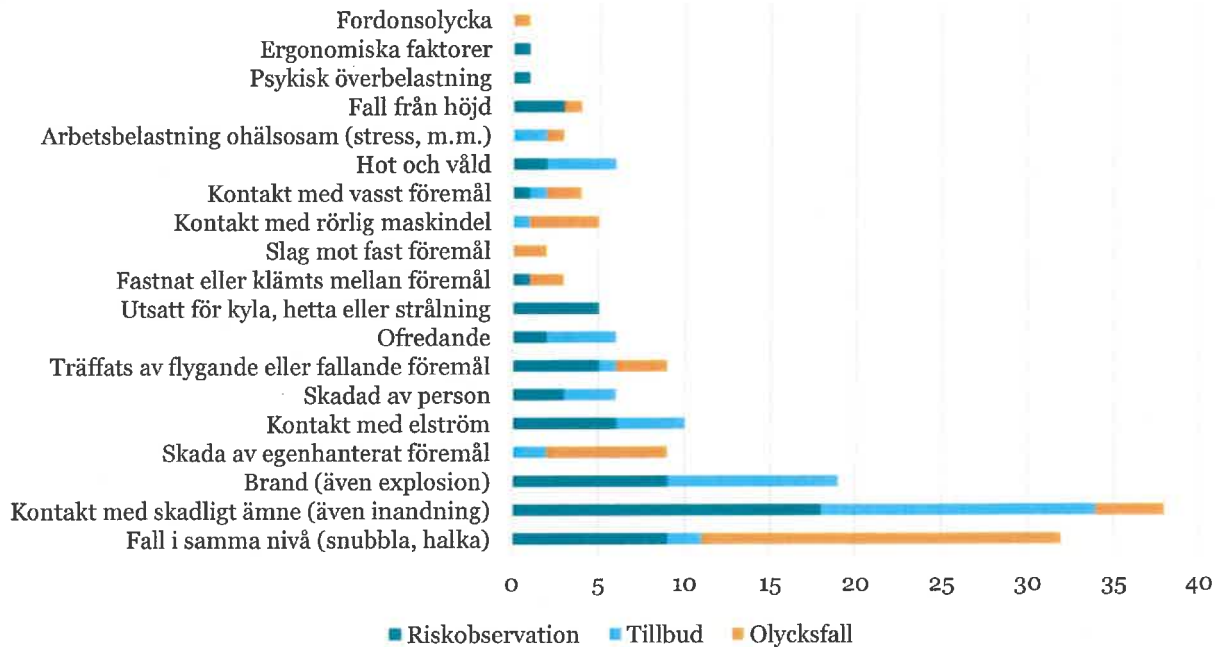
Genomgång av riskobservationer, tillbud, olycksfall och arbetssjukdom rapporterade i IA under 2023 enligt nedan. 219 händelser har rapporterats i IA.



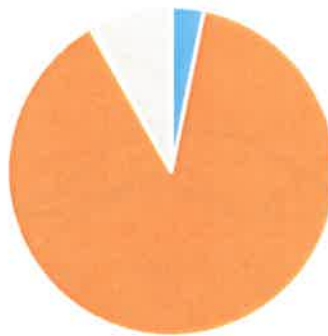
Olycksfall, Tillbud, Riskobservation, Arbets sjukdom - 2023



Rapporterade händelser 2023

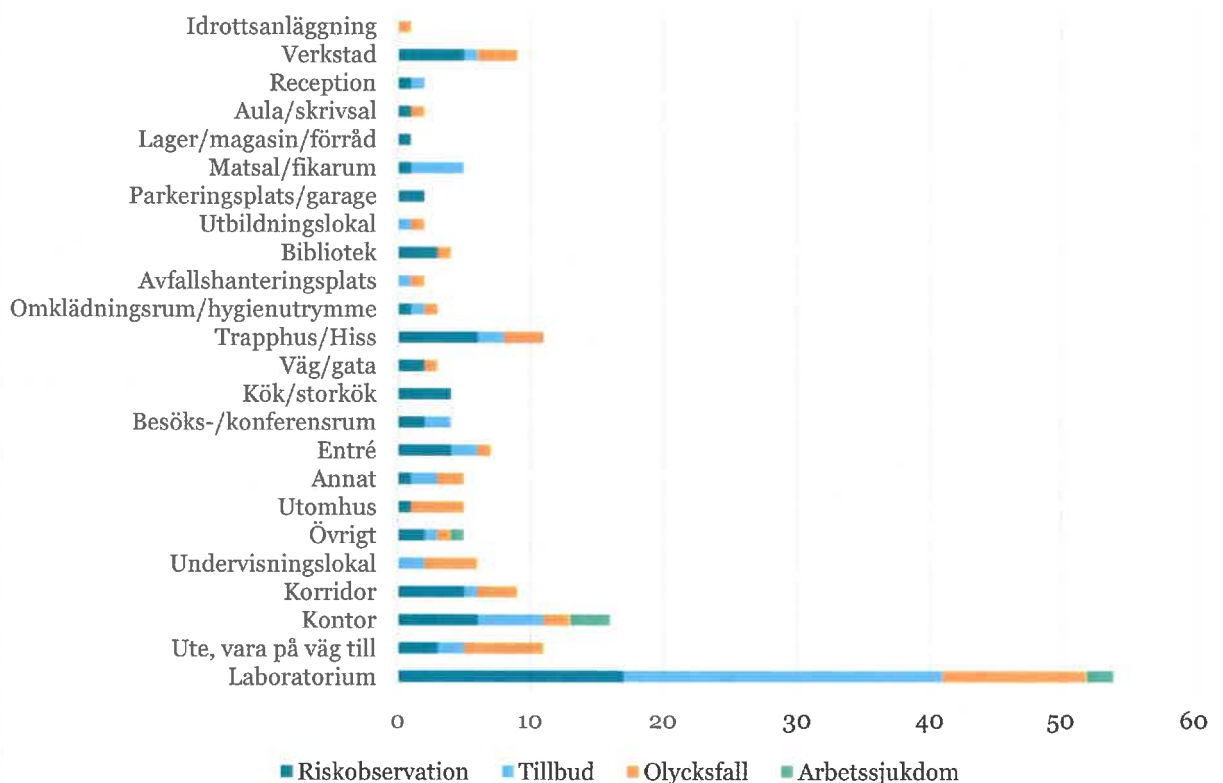


Rapportör



■ Information saknas ■ Annan ■ Anställd ■ Entreprenör ■ Student

Händelseplats



Diskussion fördes gällande vad som rapporterats under 2023. För att undersöka hur fördelningen mellan olika händelsetyper (riskobservationer, tillbud, olyckor) bör se ut på KTH, önskar man få fram ett benchmark för universitetsområdet. Vidare ska skyddskommittén vid nästa möte titta närmre på varför rapporteringsgraden i oktober 2022 var högre än andra månader samt jämföra rapporterade händelser mellan 2022 och 2023 utefter skaderisk/orsak. Mot bakgrund till att "brand (även explosion)" var den tredje största skaderisken/orsaken 2023 bjuds representanter från Säkerhetsavdelningen in till nästa möte.

Information gavs om att det finns en plan för fördelning av arbetsmiljöuppgifter inom studiemiljön.

§ 5 Information från arbetsgivaren

A) Skyddsområde

Mikael Visén informerade att arbetsgivaren ibland har svårt att veta till vilket skyddsombud man ska vända sig till vad gäller frågor som rör personal på skolavdelningarna inom VS. Huvudskyddsombud för VS, Penn Grill, bekräftade att det är till honom man kan vända sig till i de fall det saknas lokalt skyddsombud. Huvudskyddsombud Penn Grill konstaterar att det behöver rekryteras fler lokala skyddsombud inom VS.

Diskussion fördes om det finns några begränsningar i lagen över vad ett skyddsområden kan vara (ex. organisationsenhet eller byggnad).

Huvudskyddsombuden ska gå igenom blanketter och sammanställningar för att se till så att arbetsgivaren har uppdaterad information om vilka skyddsombud som finns och vilka skyddsområden de har.

B) Utbildning för nya skyddsombud

Arbetsgivaren kommer att bjuda in skyddsombuden till utbildning i maj 2024. Utbildningsledare är Maria Steinberg, som tidigare hållit i utbildningarna för skyddsombud. Medarbetare på HR bjuds också in i mån av plats.

C) Förslag om ny skyddsorganisation

Huvudskyddsombud för ABE, Eva Pettersson och personalchef Annica Fröberg ska tillsammans gå igenom det förslag som arbetsgivaren tidigare tagit fram, för att se hur vissa praktiska frågor kan lösas.

§ 6 Arbetsmiljöplaner 2024

Mikael Visén föredrog en sammanfattning av skolornas respektive arbetsmiljöplaner för 2024. Presentation i bilaga 1.

Diskussion fördes om behovet av att likrikta arbetsmiljöplanerna genom upplägg och i vissa fall gemensamma aktiviteter. Ett förslag lyftes om att dela föregående års planer mellan skolorna.

§ 7 KTH medarbetarpuls

Mikael Visén föredrog en sammanfattning av resultatet från de senaste mätningarna av medarbetarpulsen. Presentation i bilaga 2. Det resultat som föredrogs var de kopplat till de frågor som var mest relevanta för skyddskommittén samt resultat på de frågor där resultatet skiljer sig mest mellan skolorna.

Ett önskemål om att vid nästa möte titta på trender mellan kvartal och skolor lyftes.

§ 8 Undersökning av lärares digitala arbetsmiljö – Hur går vi vidare med förslagen på möjliga åtgärder?

Diskussion fördes gällande de förslag på möjliga åtgärder som presenterades vid skyddskommitténs möte 3/2023. Möjliga åtgärder tas in i pågående utvecklingsarbete. Arbetsgivaren ska titta på underlagen och beslutar om vidare arbete.

§ 9 Uppkomna frågor

A) Vem "äger" frågan om när det är lämpligt att ha utrymningsövning?

Huvudskyddsombud för ABE, Eva Pettersson lyfte frågan om när det är lämpligt och mindre lämpligt att genomföra utrymningsövningar. Arbetsgivaren ansåg att man vid planering av utrymningsövning ska uppmärksamma och undvika tidpunkter för planerade disputationer och tentamensskrivningar, men ingenting i övrigt.

B) Campusflytten

Hantering och planering av campusflytten tas regelbundet upp i CSG. Beredning och samverkan sker på skolnivå. Helen Rune, projektleder campusflytten, bjuds in till nästa möte för skyddskommittén.

§ 10 Nästa möte

Mikael Visén kallar till ett nästa möte i maj samt även höstens två möten.

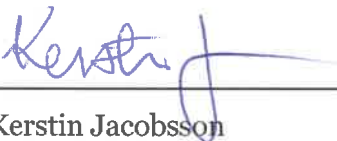
§ 11 Avslutande av möte

Mötet avslutas.

Vid protokollet

Mikael Visén

Sekreterare



Kerstin Jacobsson

Ordförande

Justeringsdatum:



Eva Pettersson

Justerare

Justeringsdatum: 2024-04-04





6. Arbetsmiljöplaner 2024

- Samtliga planer är inlämnade.
- 11-14 aktiviteter per plan, förutom CBH som har 24 aktiviteter.
- Flera delar av organisationen har skapat aktiviteter baserat på resultat från medarbetarpulsen.
- Fokus på omorganisation, ledarutveckling och JML.



6. Arbetsmiljöplaner 2024

Fysisk arbetsmiljö

- Utrymningsövningar (EECS, CBH, ITM).
- Skyddsronder, samt uppföljning av föregående års skyddsronder (EECS, CBH, ITM, SCI, VS).
- Informera på APT om hur man rapporterar händelser i arbetsmiljön (SCI, EECS) samt info om säkerhetsrutiner och vilka som är skyddsombud (EECS).
- HLR-utbildning (ITM, SCI)



6. Arbetsmiljöplaner 2024

Organisatorisk arbetsmiljö

Omorganisering

- Kommunikation, riskbedömningar och löpande aktiviteter kopplat till campusflytt eller samorganisering (EECS, ITM, VS)
- Medarbetarsamtal med fokus på omorganisation (SCI)
- Stötta chefer i att hålla APT med fokus på sammanslagning av avdelningar (SCI)
- Insats för chefer att leda i svåra tider, samt insatser för medarbetare (ITM)

Lärares digitala arbetsmiljö

- Uppföljning av föregående års undersökning (CBH, ABE)

Organisatorisk arbetsmiljö

- KTH medarbetarpuls (samtliga) & avsätta tid för att besvara ex på APT, belöning för deltagande (EECS)

Utbildning eller information till chefer och ledare

- Arbetsmiljö (ITM, VS)
- Chefsforum (ABE, VS)
- Chefsmodulen i Egenrapporteringen/HR+ (CBH, ABE)
- Kameral utb samt kartläggning av brister och behov i ekonomirapportering (SCI)
- Uppföljning av föregående års utbildning i rehab (ABE)



6. Arbetsmiljöplaner 2024

Social arbetsmiljö

Bemötande

- Erbjudande om workshop med HR (CBH), uppföljning av pilotprojektet (ABE)

Ovälkomett beteende

- Lärarluncher med mål att ge verktyg för att hantera situationer (CBH), info om hur man rapporterar förekomster (SCI)

Genusbaserad utsatthet och sexuella trakasserier

- Följa upp enkätstudien genom workshops och i ett doktorandprojekt (CBH), aktivitet på chefsinternat och på APT:er(ITM)

JML

JML(A)-grupp

- JMLA-gruppen som ska fokusera på doktoranders arbetsmiljö & utsatthet (SCI), bilda en JML-grupp (VS)

Utbildningar

- Genusmedvetet ledarskap för programansvariga (ABE) samt uppföljning för de som tidigare deltagit i utbildningen (ABE)
- Utreda behov av kurser för handledare för att genomföra under 2025 (EECS)
- Säkerställa att JML-perspektiv inkluderas vid kompetensutveckling av fakultet och utb. i kompetensbaserad rekrytering för chefer kopplat till breddad rekrytering (CBH)



7. KTH medarbetarpuls

Svarsfrekvens Q4 (14 nov)

- KTH – 64 %
 1. VS – 85 %
 2. ITM – 67 %
 3. CBH – 66 %
 4. EECS – 52 %
 5. ABE – 48 %
 6. SCI – 48 %

Pulsindex Q4 (14 nov)

- KTH – 65
 1. CBH – 69
 2. VS – 66
 3. SCI – 66
 4. EECS – 63
 5. ABE – 63
 6. ITM – 62



7. KTH medarbetarpuls

Inkludering – ”Jag känner gemenskap på arbetsplatsen”

- KTH – 71
- 1. VS – 76
- 2. CBH – 75
- 3. SCI – 70
- 4. ABE – 65
- 5. ITM – 64
- 6. EECS – 63

Balans – ”Jag har en bra balans mellan arbete och fritid”

- KTH – 58
- 1. VS – 68
- 2. CBH – 56
- 3. SCI – 53
- 4. ITM – 53
- 5. ABE – 52
- 6. EECS – 49



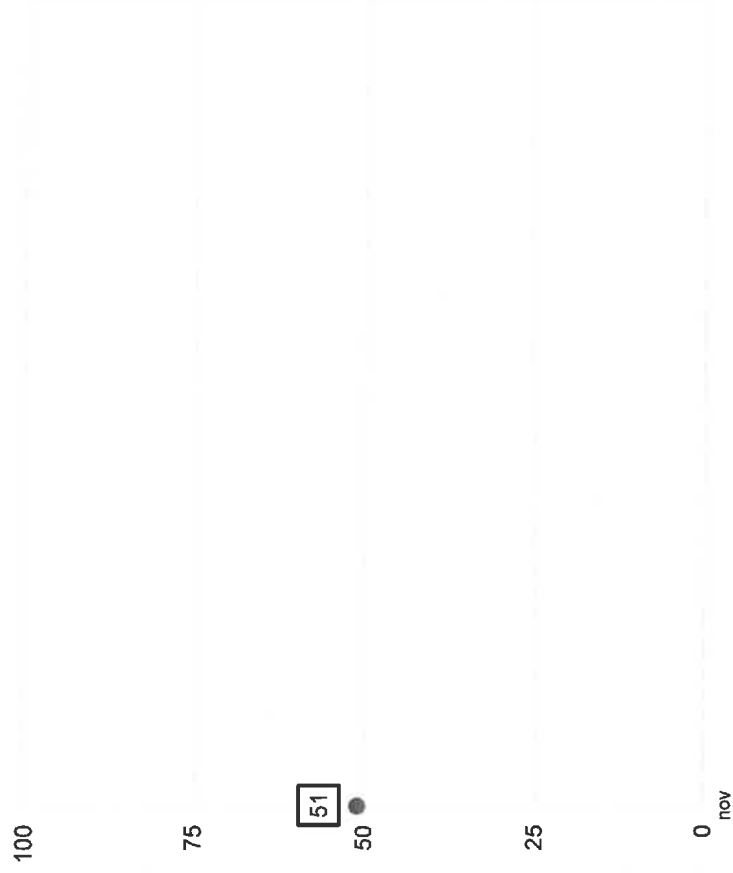
[Fokus] Systematiskt arbetsmiljöarbete 3: 51 / 100

'Jag vet vem som är mitt skyddsombud'

Svarsfördelning



Tidslinje för resultat



Ingen åsikt 100

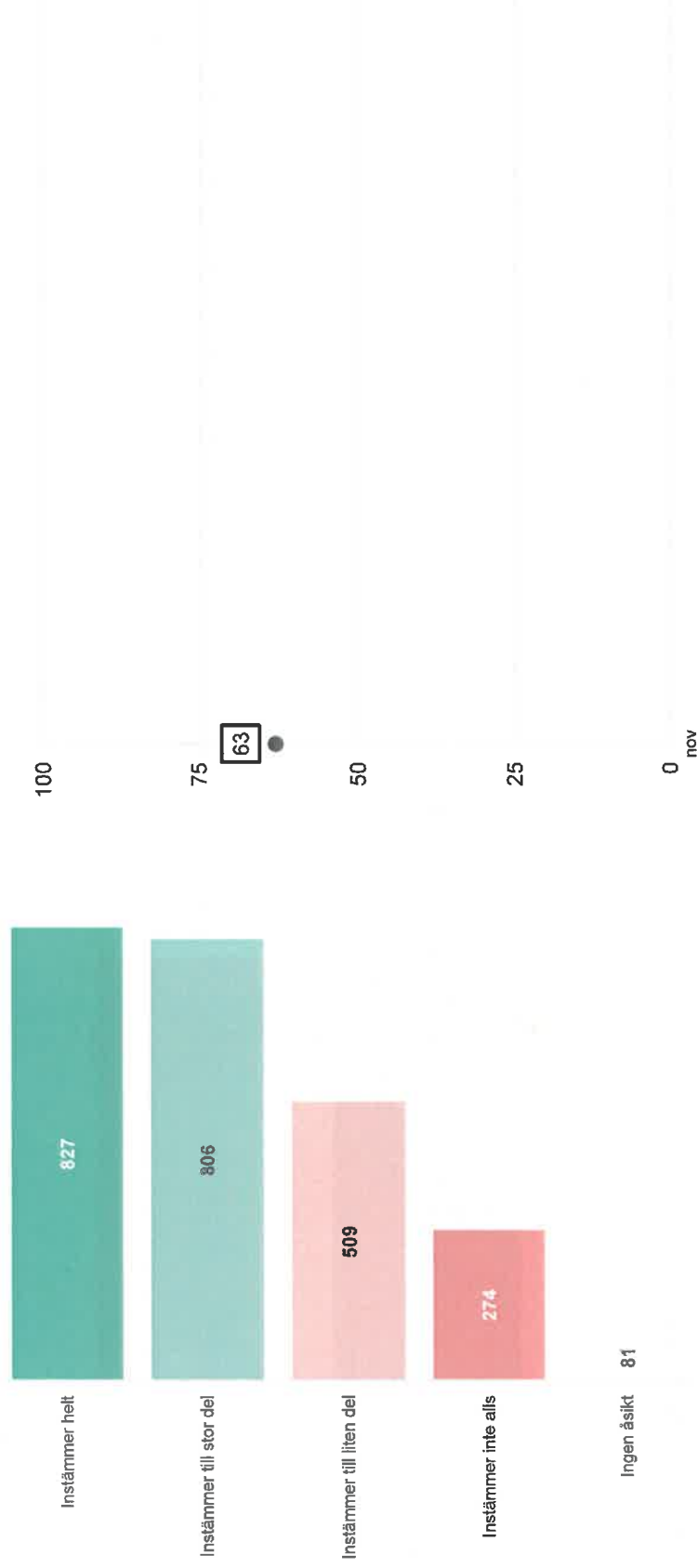


[Fokus] Systematiskt arbetsmiljöarbete 4: 63 / 100

'Jag vet hur jag ska rapportera riskobservationer, tillbud och olyckor i arbetsmiljön'

Svarsfördelning

Tidslinje för resultat





7. KTH medarbetarpuls

”Jag vet vem som är mitt skyddsombud”

- KTH – 51 %
 1. ITM – 68 %
 2. ABE – 61 %
 3. VS – 51 %
 4. CBH – 50 %
 5. SCI – 47 %
 6. EECS – 40 %

”Jag vet hur jag ska rapportera riskobservationer, tillbud och olyckor i arbetsmiljön”

- KTH – 63
 1. CBH – 67
 2. VS – 65
 3. ABE – 62
 4. ITM – 62
 5. SCI – 60
 6. EECS – 59



7. KTH medarbetarpuls

"Jag har kunskap om de risker som finns i min arbetsmiljö"

- KTH – 72
- 1. CBH – 81
- 2. SCI – 74
- 3. ITM – 72
- 4. EECS – 71
- 5. VS – 68
- 6. ABE – 67

"Ventilationen och inneklimatet (temperatur och drag) på min arbetsplats är god"

- KTH – 50
- 1. EECS – 62
- 2. SCI – 58
- 3. CBH – 49
- 4. ABE – 48
- 5. VS – 46
- 6. ITM – 43