



# **Säkerhetsföreskrifter för medarbetare och studenter vid Maskinkonstruktion, ITM**

Dessa föreskrifter är fastställda av ledningsgruppen att gälla från år 2009 tills vidare. Den som finner brister i dessa föreskrifter bör vända sig till prefekt Sofia Ritzén ([ritzen@kth.se](mailto:ritzen@kth.se)) eller institutionens administration ([admin@md.kth.se](mailto:admin@md.kth.se)).

Dokumentdatum 2014-03-11

## Innehåll

Säkerhetsföreskrifter i kortversion.....	3
Säkerhetsföreskrifter för medarbetare och studenter vid Maskinkonstruktion.....	4
1.0 Omfattning och hantering av säkerhetsföreskrifter.....	4
2.0 Allmänna regler.....	6
3.0 Arbetsanvisningar.....	10
4.0 Utrustning, maskiner, verktyg.....	11
5.0 Olycksfall, brand och skada.....	13
Kartor över våningsplan.....	14
Utkvittering av säkerhetsföreskrifter.....	15

## Säkerhetsföreskrifter i kortversion

1. Samtliga anställda, forskare och lärare, teknologer, gästlaboranter, konsulter, entreprenörer m.fl. som vistas i institutionens lokaler och utför arbete, skall kvittera ut dessa säkerhetsföreskrifter. Enbart teknologer under laboration och i mindre grupper, när lärare kontinuerligt närvarar, medges undantag från detta.
2. Brandfarlig vara och lättantändligt material (trä, papper m.m.) får inte förvaras i trapphus, korridorer eller andra utrymningsvägar. Brandfarlig vätska får enbart förvaras i brand-skyddsklassat förråd eller brandskyddsklassat ventilerat kemikalieskåp inom institutionen. Verkstaden och vissa laboratorier kan ha egna skåp där mindre mängder (< 1 liter) brandfarlig vätska får förvaras.
3. Det är inte tillåtet med ensamarbete i någon av institutionernas lokaler såvida inte kursansvarig eller behörig personal bedömer olycksrisken som mycket liten. Vanligt kontorsarbete är undantaget från detta.
4. Inför uppbyggnad och särskilt inför start av en laboration skall behöriga informera sig om var utrymningsvägar, brandsläckare och nödstopp samt 1:a hjälpen finns. Mottagare av besökare ansvarar för dessa om en utrymningssituation uppstår.
5. Rökning och andra brandfarliga aktiviteter som t.ex. grillning är inte tillåtna utanför Maskinkonstruktions huvudentré, 83:an, på grund av brandfaran. Skyltar är uppsatta.
6. Använd alltid personlig skyddsutrustning där det behövs och var extra försiktig vid arbete med förbränningsmotorer, högtryckshydraulik och andra maskiner med förhöjd olycksrisk.
7. Samtliga teknologer som avser att arbeta i teknologverkstaden måste kvittera ut "Föreskrifter för teknologverkstaden" som komplement till de muntliga instruktioner som verkstadens personal ger.
8. Försöksutrustning, maskiner, verktyg, lyftanordningar m.m. får inte användas utan nödvändiga kunskaper om hur utrustningen skall hanteras.
9. Inom och nära våra EX-klassade (explosionsklassade) rum råder särskilda regler för bränslen, gnistrande arbete, svets m.m.
10. Torka upp oljespill, spån, grönskum m.m. så snart som möjligt för att undvika halkrisk.
11. Demontera inte maskinskydd såvida det inte är absolut nödvändigt och du har behörighet att göra det. Se till att maskinen inte går att köra under tiden och återmontera maskinskyddet så snart som möjligt.
12. Arbeten med starkström och elinstallationer får endast utföras av behörig elinstallatör. Elinstallationsreglerna samt Elinstallationsguiden ska följas. Spänningsförande delar ska vara försedda med skydd/isolering mot direkt och indirekt beröring som kan leda till skada/olycksfall. Funktionskontroll ska utföras före idrifttagning.
13. För ambulans, räddningstjänst och polis, ring **112** och informera om att du befinner dig på KTH, Maskinkonstruktion, Brinellvägen 83. Ring även KTH:s interna larmnummer 08-790 7700. Tänk på att möta upp räddningspersonal för att visa vägen till olycksplatsen!
14. Brandlarmet har en pulserande ringsignal (från röd klocka). Då gäller utrymning direkt! Inbrottslarmet har ett konstant svajande ljud (från vit siren). Återsamling efter lokalutrymning sker utanför fastigheten, se bifogad karta.
15. Vid tveksamheter och tolkningsfrågor, kontakta föreståndare för brandfarliga varor, kemikalieansvarig, brandskyddsansvarig, miljöombud eller utrymningsledare. Information om vilka de är finns på anslaget i entrén till Brinellvägen 83.

# Säkerhetsföreskrifter för medarbetare och studenter vid Maskinkonstruktion

## 1.0 Omfattning och hantering av säkerhetsföreskrifter

<b>Utkvitteringsansvar</b>	1.1	Varje enhetschef ansvarar för att medarbetare och studenter knutna till enheten kvitterar säkerhetsföreskrifterna i kortversion. Medarbetare och studenter som utför arbete i laboratorier, verkstäder eller liknande skall också kvittera ut säkerhetsföreskrifterna i kortversion. Ansvar för utkvittering vilar på kursansvarig, enhetschef, laboratorieansvarig o.s.v.
<b>Betydelsen</b>	1.2	Att kvittera ut våra säkerhetsföreskrifter, i hel- eller kortversion, innebär att man fått ett exemplar, läst innehållet och förbundit sig att följa detsamma. Att bryta mot instruktionerna kan medföra anmälan om arbetsmiljöbrott. Vad som räknas som arbetsmiljöbrott står i Brottsbalken och i Arbetsmiljölagen.
<b>Omfattningen</b>	1.3	Instruktionerna gäller överallt inom institutionens område, hus och gårdshus.
<b>Laboratorieansvarig</b>	1.4	Varje laboratorium, verkstad och liknande skall ha en utsedd person som ansvarar för verksamheten och dess organisation. Ansvarsfördelning och arbetsmiljöarbetsuppgifter ska vara fastställda inom verksamheten/lokalen.
<b>Efterlevnad av föreskrifter</b>	1.5	Personalen ska ha kunskaper om relevanta myndighetskrav ex Arbetsmiljöverkets föreskrifter samt interna regler som gäller för verksamheten. Alla på institutionen skall se till att föreskrifterna följs. Bristande efterlevnad skall snarast meddelas enhetschef eller prefekt.
<b>Farlig verksamhet</b>	1.6	Föreståndare för brandfarlig vara, brandskyddsansvarig, kemikalieansvarig, verkstadschef och laboratorieansvarig har rätt att omedelbart avbryta farlig verksamhet inom sitt ansvarsområde när de anser att så behövs. Risk-/säkerhetsbedömning ska vara genomförd och dokumenterad innan arbetet påbörjas.
<b>Utanför arbetstid</b>	1.7	Vid arbete inom institutionen utanför en persons arbetstid (ordinarie övertidsarbete undantaget) gäller att personen har ett fritidsavtal med institutionen. För att erhålla ett sådant krävs att personen har en hemförsäkring som gäller för skada på annan egendom. Personen skall även ha rätt kunskaper för det fritidsarbete som ska utföras i KTH:s lokaler. Vid fritidsarbete som inte är del av institutionens arbete, behövs dessutom en egen olycksfallsförsäkring. Kontakta din närmaste chef eller enhetschef för mer information.

- Andra föreskrifter** 1.8 Dessa föreskrifter skall ses som ett komplement till lagar och förordningar. Arbetsmiljöverket har, med stöd av 18§ arbetsmiljöförordningen (1977:1166), skapat de föreskrifter vi skall efterleva angående utrustning i arbetet. Föreskrifterna bottnar i Arbetsmiljölagen SFS 1977:1160. Se även AFS 2001:01. Offentlig tillsyn utövas av Arbetsmiljöverket.
- Arkivering** 1.9 Denna föreskrift förvaras i original hos personalansvarig på institutionen. Den finns även på intranätet.

## 2.0 Allmänna regler

<b>Förhindrande av obehörigt tillträde</b>	2.1	Det åligger varje person knuten till institutionen att förhindra att obehöriga får tillträde till lokalerna. Följ därför de regler för låsning av dörrar som gäller för olika lokaler. Även kontorsdörrarna skall vara stängda när ingen vistas där för att öka brandsäkerheten och minska inbrottsrisken.
<b>Låsning av dörrar</b>	2.2	Samtliga dörrar till laboratorier och verkstäder skall vara låsta. Undantag medges endast när en ansvarig person är närvarande i eller i närheten av lokalen och har uppsyn över densamma.
<b>Huvudregel</b>	2.3	Vid allt laboratorie- och verkstadsarbete skall aktuella föreskrifter, regler och rutiner samt försiktighet iakttas.
<b>Anmälningsskyldighet</b>	2.4	Var och en som anser att befintlig utrustning eller uppställningar och uppkopplingar där försök utförs, innebär risk för personskada, brand eller annan materialskada är skyldig att anmäla detta till sin enhetschef eller till prefekt så snart som möjligt.
<b>Försöksledare</b>	2.5	Laboratorieansvarig skall se till att varje försök har en försöksledare som ansvarar för att säkerhetsföreskrifter och skyddsanvisningar följs och kan lämna berörd personal uppgifter om försöket. Vid anläggningar i allmänna laboratorier ansvarar försöksledaren för att sätta upp informationsblad vid försöksplatsen. Se även avsnitt 4.0 i detta dokument.
<b>Anvisningar</b>	2.6	För varje laboratorieuppkoppling som kan medföra skada, skall det finnas en skriftlig riskbedömning med anvisning om risker, lämplig hantering, 1.a hjälpen samt lämplig skyddsutrustning.
<b>Uppställning av försöksutrustning</b>	2.7	Arbetsplatser med uppställd försöksutrustning skall vara ordnade på ett sådant sätt att de lätt och snabbt kan utrymmas.
<b>Oljespill</b>	2.8	Halkrisken är mycket stor vid oljespill på golv. Torka därför upp allt spill genast. Om fördröjning inte kan undvikas så skall varningsskyltar användas.
<b>Buller</b>	2.9	Vid alla bullrande verksamheter skall hänsyn tas så att andra aktiviteter störs så lite som möjligt.
<b>Rökförbud</b>	2.10	Rökförbud råder i samtliga lokaler.
<b>Mekaniska skydd</b>	2.11	Där det kan föreligga risk för person- och/eller materiell skada, t.ex. vid roterande/rörliga maskindelar såsom axelkopplingar, axeltappar och remskivor, skall betryggande skydd ordnas.

<b>Till- och fränkoppling av spänning</b>	2.12	Spänning får inte kopplas in till en försökskoppling förrän denna i detalj har blivit genomgången och kontrollerad av en försöksledare. Tag reda på var närmaste nödstopp finns!
<b>Omkopplingar</b>	2.13	Omkopplingar får inte göras med spänning tillslagen. Omkopplingar är dock tillåtna i klenspänningskretsar, d.v.s. sådana där spänningen är högst 50 V.
<b>Beröring av spänningsförande delar</b>	2.14	Spänningsförande delar ska vara isolerade – skyddade mot direkt och indirekt beröring - i största möjliga utsträckning. Det är absolut förbjudet att beröra spänningsförande delar. Enheter med klenspänning, såsom elsvets m.m., kan vara undantag från detta. Vid tveksamhet, fråga!
<b>Start av hydraulikaggregat</b>	2.15	Hydraulikaggregat, provbänkar och andra hydrauliska uppkopplingar får inte startas förrän de i detalj har blivit genomgångna och kontrollerade av en försöksledare.
<b>Oljeläckor</b>	2.16	Oljeläckage från högtryckshydraulik kan vara farligt. Oljan kan vara het, vilket medför risk för brännskador, och tunna strålar kan tränga genom huden. Undvik därför att komma i kontakt med oljeläckage. Använd nödstopp på betryggande avstånd från läckaget.
	2.17	Vid olje- och bränsleläckage skall försiktighet iakttas för att undvika risken för brand och explosion. Tänk på att det finns gott om heta ytor på förbränningsmotorer.
<b>Brandfarliga ämnen</b>	2.18	Det finns en föreståndare för brandfarlig vara, vars ansvarsområde är hela institutionen. För information se anslag vid entrén till Brinellvägen 83.
	2.19	Brandfarlig vara och lättantändligt material (trä, papper m.m.) får inte förvaras eller ens tillfälligt placeras i trapphus, korridorer eller andra utrymningsvägar. Detsamma gäller hindrande gods längs utrymningsvägar.
	2.20	Maximalt 1 liter brandfarlig vätska får förvaras i laboratorierna. (Undantag från denna regel anges i "Klassningsplan, byggnad 43:40 KTH", 1998-06-02 + revidering 2004.) Brandfarliga vätskor är sådana vars flampunkt inte överstiger 100 °C.
	2.21	Före inköp av mer än 1 liter av brandfarlig vätska skall tillstånd erhållas av föreståndaren för brandfarlig vara.
<b>Explosionsfarliga områden</b>	2.22	Vissa delar av institutionens lokaler är klassade som explosionsfarliga. På bifogad ritning är dessa markerade. För detaljer se "Klassningsplan, byggnad 43:40 KTH", 1998-06-02.

- Kemikalier** 2.23 Arbeta med kemikalier är alltid riskfyllt och kan innebära fara för eld, explosioner, förgiftning m.m. Arbetsmiljöverkets föreskrifter "Kemiska arbetsmiljörisker" AFS 2011:19 samt "Hygieniska gränsvärden AFS 2011:18" ska tillämpas vid allt arbete/hantering av. Arbeta med kemiska ämnen får inte påbörjas innan en riskbedömning av riskkällor har genomförts. Alla behållare/förvaringskärl med hälsofarlig vara ska märkas med namn, farosymbol samt vem ansvarar för varan.
- De flesta kemikalier är giftiga för människokroppen, så var alltid försiktig. Bästa skyddet är att ha god kännedom om olika ämnens kemiska egenskaper och vilka reaktioner som kan uppkomma. Säkerhetsdatablad för de flesta (ca 25000) ämnen finns på <http://intra.kth.se/administration/klara-1.30420> gå vidare till produktdatabasen och produktregister.
- Inköp av kemikalier** 2.24 Alla inköp av kemikalier skall redovisas för kemikalieansvarig. Kemikalieinventering, riskbedömning samt beslut om eventuella åtgärder dokumenteras/görs i kemikaliesystemet KLARA.
- Alla inköp av brandfarliga varor skall godkännas av föreståndare för brandfarliga varor.
- Laser** 2.25 Vid arbete med laser skall gällande föreskrifter om "Artificiell optisk strålning" AFS 2009:07 följas (se vidare 14§).
- Elektriska apparater** 2.26 Enligt räddningstjänsten gäller att kaffebryggare och vattenkokare som är gjorda för hemmiljö inte är utförda så att de säkert kan vara anslutna till elförsörjning konstant. Dyliga apparater skall därför alltid vara anslutna till en fast installerad timer på eluttaget.
- Fest i lokalerna** 2.27 För att ha fest i KTH:s lokaler krävs ifylld blankett "Anmälan om fest/sammankomst". Den hittas under <http://intra.kth.se/blanketter-mallar/blanketter/sakerhet> Blanketten skall lämnas till prefekten för godkännande. Därutöver skall anmälan om fest göras till Lokalservice-avdelningen. Vid festligheter skall ansvarig, anställd person vara närvarande hela tiden. Denna person skall vara nykter. *(Festdeltagarna får inte ha tillträde till lab- och verkstadslokaler under sammankomsten).*
- Läs mer på <http://intra.kth.se/regelverk/lokalforsorjning/ordningsregler/fester-i-kth-s-lokaler-1.27339>



- |                            |      |  |
|----------------------------|------|--|
| <b>Underhåll, service</b>  | 2.28 | Periodiska underhålls-/serviceintervaller, besiktning av arbetsutrustning, maskiner, lyftanordningar m m ska genomföras och dokumenteras.  |
| <b>Skyltning, märkning</b> | 2.29 | Skyltar och märkningska används då riskerna inte kan undvikas eller begränsas tillräckligt mycket genom allmänna tekniska skyddsåtgärder eller arbetsorganisatoriska åtgärder. Förbuds-, varnings- samt påbudsskyltar ska användas där så krävs. |

## 3.0 Arbetsanvisningar

<b>Arbetsanvisningar</b>	3.1	Laboratorieansvariga och verkstadschef har till uppgift att ge anvisningar om vilka arbeten som får utföras i respektive laboratorier och verkstäder, och om vem som får utföra dem.
<b>Upp- och nedmontering av utrustning</b>	3.2	Laboratoriearbete, inklusive upp- och nedmontering av utrustning, får inte utföras av en person som är ensam i lokalen såvida inte arbetet bedöms vara förenat med uppenbart mycket små risker.
<b>Gastuber</b>	3.3	Stående gastuber skall fästas så att de inte kan välta. De skall förvaras i ett gasförråd.
<b>Lucka i golv</b>	3.4	Luckor i golv skall alltid vara stängda när de inte används. När arbete pågår skall varningsskyltar användas.
<b>Brandrisk/Heta arbeten</b>	3.5	Arbeten som medför uppvärmning eller gnistbildning med efterföljande brandfara kallas "Heta Arbeten". Vid arbete som kan medföra brandrisk (" <i>Heta arbeten</i> "), som svetsning och slipning, varmluftspistol skall lämpliga åtgärder vidtas. Heta arbeten får inte utföras utan skriftligt tillstånd. Kontrollera att arbetsredskapen är felfria – kontroll-/checklista för tillfälliga "Heta arbeten" ska användas innan arbetet påbörjas. Detta kan till exempel vara att ställa fram en hink med vatten och en brandsläckare innan arbetet börjar. Arbetet skall avslutas minst en timme innan arbetstidens slut. Vid arbete i brandklassade utrymmen gäller särskilda regler.
<b>Arbete under drift</b>	3.6	När en förbränningsmotor är i drift skall arbete i aktuell motorcell och tillhörande supportrum ske med extra försiktighet och endast utföras av behörig personal.
<b>Tunga arbeten</b>	3.7	Vid arbeten med risk för fotskador t ex truckkörning skall skyddsskor användas. Skyddsskor bekostas av respektive enhet.
<b>Arbete med kemikalier</b>	3.8	Risken för exponering för hälsofarliga ämnen ska bedömas. Vid arbeten med giftiga, frätande eller brandfarliga kemikalier, skall vid behov skyddshandskar, skyddsglasögon, överdrags-klädsel och andningsskydd användas. Denna skyddsutrustning bekostas av respektive enhet.

## 4.0 Utrustning, maskiner, verktyg

- Utrustning, maskiner, verktyg**
- 4.1 Utrustning, maskiner och verktyg i verkstaden, teknologverkstaden och laboratorierna får endast användas av personer som kan uppvisa tillräckliga kunskaper om deras hantering samt har förmåga att hålla ordning i lokalerna. Kursansvarig eller ansvarig personal inom respektive enhet informerar om vilken utrustning och vilka maskiner som kräver särskild kompetens, samt bedömer vem som har tillräckliga kunskaper för att köra maskinen/utrustningen.
- 4.2 Till utrustning, maskiner och verktyg räknas verkstäderna med verktyg, maskiner och svetsutrustning samt laboratorier med verktyg, forskningsutrustning och mätinstrument. Hit räknas även eventuell övrig utrustning och övriga verktyg av både det enklare slaget och sådana som kräver särskilda kunskaper för användandet.  
Utrustning skall förvaras, installeras, placeras och användas så att betryggande säkerhet mot ohälsa och olycksfall föreligger. En arbetsutrustning skall användas med lämpliga arbetsställningar och arbetsrörelser och även i övrigt på ett ergonomiskt lämpligt sätt.
- 4.3 Befintliga skydd på maskiner får inte avlägsnas. Personal som sköter kontroll, reparation, ändring, service, rengöring och underhåll av arbetsutrustning/arbetsredskap skall vara särskilt utsedda. Så länge en arbetsutrustning används skall den underhållas så att den uppfyller gällande krav. Om säkerheten beror på hur installationen har utförts, skall arbetsutrustningen kontrolleras efter installation men innan den tas i bruk första gången, för att säkerställa att den är korrekt installerad och fungerar väl. Detsamma gäller när utrustningen har flyttats och monterats på en ny plats.  
Om ett skydd tillfälligt måste avlägsnas t ex för underhåll skall ansvarig, kunnig personal först tillfrågas. Skydden skall ovillkorligen återställas innan maskinen lämnas utan tillsyn.
- Ensamarbete**
- 4.4 Utrustning, maskiner och verktyg får inte användas av en person som befinner sig ensam i lokalerna, utom då kursansvarig eller behörig personal bedömer att arbetet är förenat med uppenbart mycket små risker.
- Teknologverkstad**
- 4.5 Tillträde till teknologverkstaden har de personer inom institutionen som utkvitterat dessa säkerhetsföreskrifter, samt teknologer som utkvitterat "Föreskrifter för teknologverkstad". Den som inte följer dessa säkerhetsföreskrifter och övriga anvisningar, muntliga som skriftliga, förverkar tillträdesrätten till teknologverkstaden.
- 4.6 Tillträde till teknologverkstaden får normalt endast ske under anslagen öppettid och under förutsättning att det samtidigt finns verkstadskunnig personal eller kursansvarig i anslutning till teknologverkstaden. Övriga tider krävs en överenskommelse med verkstadsansvarig och ansvarig kursledare.

- 4.7 Efter arbetets slut skall verktyg sättas tillbaka på sina platser, material plockas undan och maskiner och verkstad städas.
- 4.8 När en teknologgrupp arbetar i teknologverkstaden har kursledaren ansvar för ordningen i verkstaden och skall hålla god uppsikt över arbetet. Om ordningen inte upprätthålls kan verkstadspersonalen hålla teknologverkstaden stängd tills ordningen återställts.
- Lyft- och Transportdon** 4.9 Lyftverktyg, såsom telfrar, traverser, lyftvagnar o.s.v. får manövreras endast av de personer som har erhållit instruktioner om deras användning. **Tänk på att aldrig gå eller stå under upplyft last.**

## 5.0 Olycksfall, brand och skada

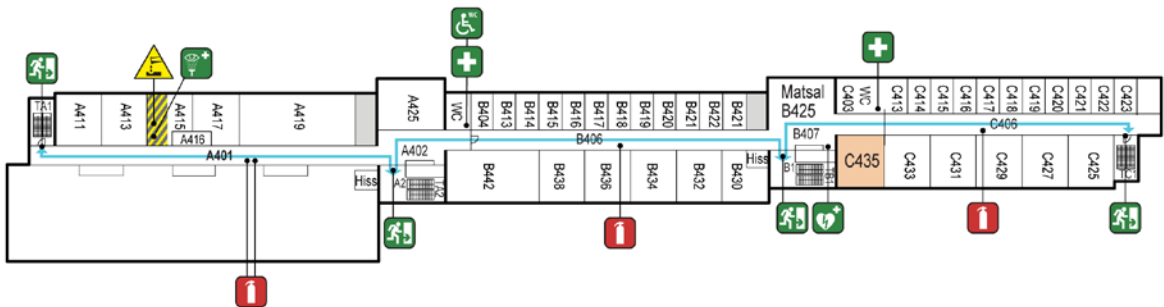
- |  |     |   |
|--|-----|---|
| <b>Larmsignaler</b>                            | 5.1 | Vid brandlarm hörs en pulserande signal från en röd klocka, då gäller utrymning direkt!<br>Vid inbrott hörs en konstant, svajande signal från en vit siren.   |
| <b>Kännedom om skyddsmaterial och åtgärder</b> | 5.2 | All verksam personal skall skaffa sig kännedom om befintligt eldsläckningsmateriel, sjukvårdsmateriel, telefoner o.s.v., samt om vilka åtgärder som skall vidtas vid brand och olycksfall.  |
| <b>Brandsläckare</b>                           | 5.3 | Brandsläckarna är av typen kolsyra eller skum och kan användas även till bränder i vätskor, oljor och elektriska utrustningar.  |
| <b>Larm vid olycksfall, brand och inbrott</b>  | 5.4 | <p>I nödsituation ring <b>112</b>. Begär brandkår, ambulans eller polis. Informera om att du ringer från KTH, Maskinkonstruktion, Brinellvägen 83 och uppge larmorsak. Tänk på att möta upp räddningspersonal för att visa vägen till olycksplatsen!</p> <p>Ring därefter alltid KTH:s larmnummer 08-790 77 00. Uppge larmorsak, adress och telefonnummer så att KTH:s säkerhetsberedskap kan ringa tillbaka.</p> <p>För händelser som inte kräver insats från ambulans, brandkår eller polis larmas endast KTH:s larmnummer 08-790 77 00, dygnet runt.</p> <p>All verksam personal som vistas i institutionens lokaler och utför arbete ska regelbundet hålla sig uppdaterad på KTH:s intranät om larminstruktion vid olyckor:<br/><a href="http://intra.kth.se/regelverk/lokalforsorjning/larm-krishantering/kth-s-larminstruktion-1.29524">http://intra.kth.se/regelverk/lokalforsorjning/larm-krishantering/kth-s-larminstruktion-1.29524</a></p> |
| <b>Återsamling</b>                             | 5.5 | Återsamling efter utrymning sker utanför fastigheten, se bifogad karta för återsamlingsplats: parkeringen nedanför Brinellvägen 87.   |
| <b>Utrymningsplan och säkerhetsansvariga</b>   | 5.6 | Utrymningsplan och namn på utrymningsledare, föreståndare för brandfarlig vara, kemikalieansvarig, brandskyddsansvarig och miljöombud finns i alla korridorer på alla våningsplan.  |

# Kartor över våningsplan

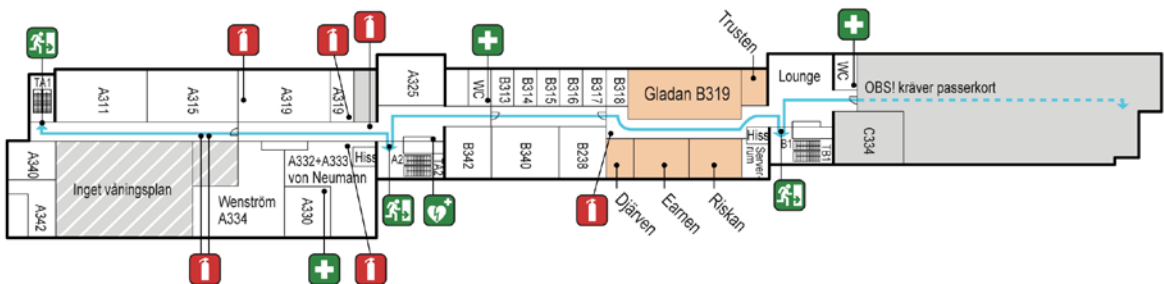
Utrymningsvägar	Brandsläckare	Hjärtstartare	Nödutgång
Zon med explosiv gas eller klassade kemikalier	Första hjälpen	Ögondusch	Nödutgång för rullstol
Område som tillhör Akademiska Hus	Klassade kemikalier	Handikapptoilet	
Mötesrum			

OBS förenklad planritning

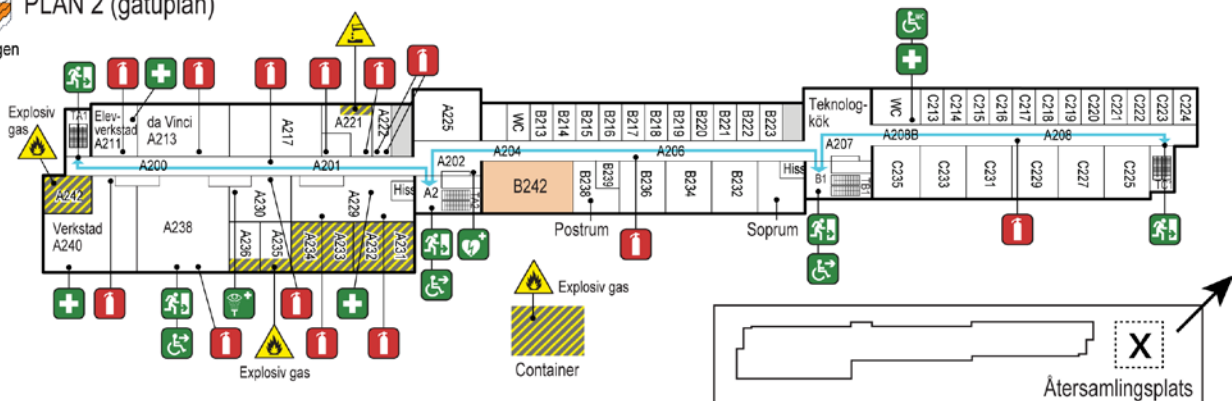
**PLAN 4**  
Brinellvägen



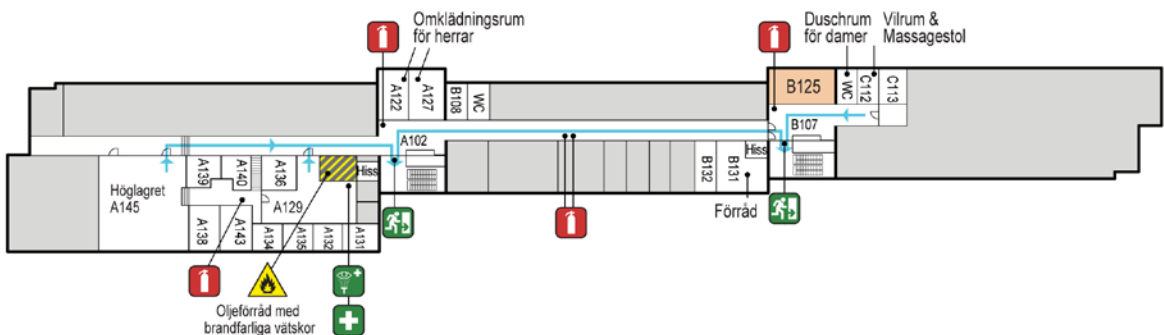
**PLAN 3**  
Brinellvägen



**PLAN 2 (gatuplan)**  
Brinellvägen



**PLAN 1**  
Brinellvägen



## Utkvittering av säkerhetsföreskrifter

Härmed har undertecknad läst och förstått innehållet i säkerhetsföreskrifterna för medarbetare och studenter vid Maskinkonstruktion.

Datum: \_\_\_\_\_ Personnummer: \_\_\_\_\_

Underskrift \_\_\_\_\_

Namnförtydligande \_\_\_\_\_

Efter underskrift lämnas denna sida till administrationen på MMK.