

# Delegationsordning för KTH

- Fastställd av rektor den 31 januari 2014 (V-2013-0772) att gälla från och med den 1 februari 2014.

[Innehållsförteckning \(pdf 21 kB\)](#)

## Inledning

En delegation innebär ett överförande av viss beslutsbefogenhet från ett organ till ett underordnat organ. Att bestämma vilka arbetsuppgifter - vid sidan av beslutsfattandet - som ska utföras av ett underordnat organ innebär inte någon delegation. En delegationsordning måste med andra ord skiljas från en arbetsordning och riktlinjer om beredning. Denna besluts- och delegationsordning gör inte anspråk på att beskriva vilka arbetsuppgifter som åvilar olika organ inom Kungliga Tekniska högskolan (KTH).

Högskolelagen (1992:1434) (HL) och högskoleförordningen (1993:100) (HF), besvarar frågan om vilka ärenden som ska beslutas av universitetsstyrelsen och av rektor samt anger att vissa beslut ska fattas av vetenskapligt kompetenta personer. I egenskap av myndighetens chef fattar rektor samtliga beslut som inte enligt någon författning ska beslutas av universitetsstyrelsen eller av vetenskapligt kompetenta personer. För att andra än dessa ska ha beslutsbefogenheter måste beslutanderätten delegeras från något av dessa organ eller funktioner. Rektor får enligt 2 kap. 13 § HF delegera sina uppgifter, om inte annat är särskilt föreskrivet. Bestämmelsen om delegering i myndighetsförordningen (2007:515) är enligt 1 kap. 5 § HF inte tillämplig på högskolorna.

En korrekt genomförd delegation innebär att ansvaret för fattade beslut överförs till det underordnade organet, som fått uppgiften till sig delegerad. Om person som fått viss beslutsbefogenhet delegerad till sig, vid myndighetsutövning fattar ett beslut som innebär att han/hon åsidosätter vad som gäller för uppgiften, drabbas i princip beslutsfattaren av ansvaret för tjänstefel, inte det delegerande organet. Ansvaret ligger dock kvar på det delegerande organet, genom att det ankommer på vederbörande att ingripa om det visar sig att det underordnade organet inte förmår utföra uppgifterna eller missköter sig. En delegation kan när som helst återkallas och bör också återkallas, när det finns skäl därtill. Det delegerande organet ansvarar med andra ord för sitt delegationsbeslut.

Ett delegationsbeslut ska vara klart och tydligt och det ska framgå av beslutet vem som delegerar, till vem delegationen ges, vad som delegeras och vilken tid delegationen avser. Beslut som fattas med stöd av delegation kan normalt inte ändras av den som gett delegationen. Ett olagligt beslut kan dock ändras. Är beslutet lagligt, men olämpligt är en ändring av beslutet från den delegerande i de flesta fall inte möjligt. Delegationen kan inte omfatta beslut rörande den som gett delegationen.

Slutligen bör noteras att en besluts- och delegationsordning är ett levande dokument som löpande ska revideras vart efter organisationen förändras. Rektor har i sitt beslut att fastställa föreliggande dokument beslutat att sådan revidering ska göras minst en gång årligen.

### Yttre miljö

Miljöarbetet omfattar KTH:s alla verksamheter och medarbetare. Uppgifts- och ansvarsfördelningen avseende uppgiften att uppfylla de bestämmelser som enligt gällande lagstiftning krävs vad gäller det yttre miljöområdet samt KTH:s miljöpolicy och handlingsplan ska framgå i miljöledningssystemet och tillhörande beslut. Denna besluts- och delegationsordning reglerar inte ansvaret för miljöfrågor, utan hänvisar till miljöledningssystemet som utgör grunden för hur ansvar och befogenheter fördelas inom KTH med avseende på yttre miljö. I det fall en fråga inte täcks av miljöledningssystemet har förvaltningschefen det övergripande ansvaret för miljöfrågor.

## Beslutsfattande

### 1.1 Beredning

Ärenden ska beredas och föredras innan beslut fattas. Fakultetsrådet är beredande och förslagsställande organ till rektor och universitetsstyrelsen i viktigare frågor, bland annat vid lärartillsättningar. Förvaltningschefen är högste föredragande och beredande tjänsteman hos rektor samt fördelar berednings- och föredragningsuppgifter inom universitetsförvaltningen. Tjänstemän inom universitetsförvaltningen är beredande och föredragande inför beslutsfattare på rektorsnivå.

- Brådskande ärenden i universitetsstyrelsen får i vissa fall avgöras av ordföranden efter samråd med rektor, 2 kap. 5 § HF.

## 1.2 Former för beslutsfattande

För beslutsfattande inom universitetet gäller 20 och 21 § myndighetsförordningen. Av 20 § framgår att ärenden ska avgöras efter föredragning om myndigheten inte, i arbetsordningen eller i särskilda beslut, har beslutat att ärenden som avgörs av någon annan person än myndighetens chef inte behöver föredras. Myndighetschefen får utan föredragning fatta beslut som inte kan skjutas upp till dess att ärendet hunnit föredras. Ärenden som avgörs genom beslut av enskild anställd på delegation kan normalt ske utan föredragning. I de fall föredragning har skett ska det framgå av beslutet.

Enligt 21 § ska det för varje beslut i ett ärende upprättas en handling<sup>1</sup> som visar dagen för beslutet,

- beslutets innehåll,
- vem som har fattat beslutet,
- vem som har varit föredragande, och
- vem som har varit med vid den slutliga handläggningen utan att delta i avgörandet.

En viktig princip för beslutsfattandet inom högskolan är studentinflytandet. Av högskolelagens och högskoleförordningens bestämmelser framgår att studenter har rätt att utöva inflytande över utbildningen vid högskolorna och att högskolorna ska verka för att studenterna tar en aktiv del i arbetet med att vidareutveckla utbildningen. Vidare finns reglerat att studenter har rätt att vara representerade när beslut fattas eller beredning sker som har betydelse för utbildningen eller studenternas situation. KTH ska ta hänsyn till studenternas rätt till inflytande i all sin beredning och sitt beslutsfattande.

De anställdas inflytande över KTH:s verksamhet följer av tillämplig arbetsrättslagstiftning samt kollektivavtal på central och lokal nivå. Enligt avtal mellan KTH och arbetstagarorganisationerna ska det finnas samverkansgrupper enligt Samverkan för utveckling vid KTH.

<sup>1</sup> Hur beslutsdokument ska utformas framgår av KTH:s vid var tid gällande beslutsmall

## 1.3 Principer för delegation vid KTH

KTH:s linjeorganisation utgör grunden för all delegation inom myndigheten. Med linjeorganisationen menas rektor, prorektor, vicerektorer och skolchefer/förvaltningschef samt eventuella avdelningschefer eller prefekter. Den grundläggande delegationsprincipen är att de organ eller beslutsfattare som organisatoriskt har pålagts vissa uppgifter också får beslutsbefogenheter inom sitt område med begränsning av den årliga budget som tilldelas linjeorganet.

Utöver linjeorganisationen har KTH även en fakultetsorganisation, företrädd av fakultetsrådet. I egenskap av att vara ett organ med majoritet av vetenskapligt kompetenta personer ges fakultetsrådet ett särskilt ansvar för kvalitet i utbildning och forskning med vissa egna beslutsbefogenheter.

En princip för beslutsfattande och avtalstecknande är att anställd som själv berörs av beslutet eller av avtalet inte äger rätt att själv besluta eller avtala i ärendet. Den anställde har i sådant fall skyldighet att lyfta frågan till överordnad.

All delegation görs under förutsättning att den som får en beslutanderätt delegerad till sig följer aktuella regler och riktlinjer. Vidare gäller att för det fall den beslutsfattare som har beslutanderätt delegerad till sig inte finns

tillgänglig är behörig beslutsfattare i det fallet den delegerande beslutsfattaren. Delegationen går således upp ett steg i organisationen. Denna princip gäller inte prorektor som träder i rektors ställe då rektor inte är tillgänglig.

Beslutanderätt i fråga som inte omnämns i denna delegationsordning är ej delegerad och tillkommer således rektor ensam, alternativt universitetsstyrelsen om frågan är av stor principiell vikt för KTH.

Av denna rektors delegationsordning framgår i vilken utsträckning fakultetsrådet, vicerektor för forskning, skolcheferna samt förvaltningschef äger vidaredelegera beslutanderätt. Nämnda beslutsorgan vidaredelegerar i egna delegationsdokument. Delegationsdokumenten ska läggas på intranätet, så att de är lätta att finna för alla medarbetare. Det är av stor vikt att alla delegationsbeslut är väl kända bland medarbetarna, så att tveksamheter inte råder kring vem som äger besluta i olika ärenden. En princip som gäller för vidaredelegation är att delegaten meddelar de beslut som fattats till den som vidaredelegerat beslutanderätten. Delegaten ska därmed vara beredd på att återrapportera på det sätt som den som delegerat önskar.

## 2. Rektors beslutsbefogenheter

Rektors beslutsbefogenheter framgår av 2 kap. 3 § HF och omfattar alla universitetets ärenden som inte ska beslutas av universitetsstyrelsen i enlighet med 2 kap 2 § HF om inte

- annat är föreskrivet i lag eller förordning, eller
- styrelsen beslutat något annat.

Rektor får vidaredelegera sin beslutsbefogenhet om inte annat är föreskrivet i lag eller förordning.

Prorektor är rektors ställföreträdare och beslutar i rektors frånvaro i samma frågor som rektor. Rektors ställföreträdare tjänstgör i rektors ställe när rektor inte är i tjänst. När rektor är i tjänst, men inte befinner sig på KTH, ersätter ställföreträdaren rektor i beslut av brådskande natur.

Beslut som rör Fakultetsrådets ansvarsområde fattas efter samråd med dekanus.

### Rektor beslutar i följande ärenden

#### Avtal <sup>2</sup>

- Rektor är behörig firmatecknare för KTH.
- Besluta om KTH ska motta och förvalta donationer samt eventuellt åta sig förvaltningen av en stiftelse<sup>3</sup>.
- Ingå avtal om förvaltning och administration av stiftelserna (t.ex. bokföring och årsredovisning).
- Ingå övergripande samverkansavtal<sup>4</sup>, som berör flera verksamhetsområden såsom t.ex. både forskning och utbildning, samt andra avtal av synnerlig vikt för KTH.<sup>5</sup>
- Avtal om strategiska forskningsanslag.
- Besluta om inrättande och avslutande av centra vid KTH (i samråd med berörd skolchef) samt underteckna centraavtal innehållande central medfinansiering.
- Besluta att ta emot sponsormedel överstigande 50 000 kronor samt ingå avtal därom.
- Teckna avsiktsförklaringar (Memorandum of Understanding och Letter of Intent) gällande ovanstående.

#### Ekonomi

- Besluta om fördelning av anslag till utbildning och forskning genom årliga verksamhetsuppdrag.
- Fatta beslut med omfattande och långtgående ekonomiska och andra effekter på högskolans totala situation och högskolans ansvar som statlig myndighet.
- Besluta om upphandling eller försäljning av fast egendom (endast vid donationer).
- Besluta om budget för KTH:s gemensamma resurser.
- Avskrika fordringar för KTH om beloppet överstiger 200 000 kr och för universitetsförvaltningen om beloppet överstiger ett prisbasbelopp.<sup>6</sup>
- Underteckna årsredovisning för de KTH-anknutna stiftelserna<sup>7</sup>.
- Besluta om storleken av studieavgifter för tredjelandstudenter..



## Personal

- Anställa professor och besluta om anställningsvillkor för professorer och besluta att en professors anställning ska upphöra.
- Besluta om annonsering för tjänst som professor. Befordra till professor (efter samråd med skolchef).
- Besluta av avbryta rekrytering av professor.
- Kalla person till anställning som professor.
- Inrätta anställning som professor, lektor, biträdande lektor samt adjunkt och konstnärlig adjunkt.
- Om skolchefens ställningstagande avviker från anställningsutskottets, tjänsteförslagsnämndens eller befordringsnämndens förslag ska beslut om anställning som lektor och biträdande lektor fattas av rektor.
- Utse skolchef och vice skolchef.
- Besluta om bisyssla för prorektor, prodekanus, vicerektorer, skolchefer samt förvaltningschef.

## Utbildning

- Besluta om planerings- och antagningstal (inklusive s.k. överintag) inför varje antagningsomgång.
- Besluta att inrätta och avveckla utbildningsprogram.
- Besluta - efter samråd med lagfaren ledamot - huruvida ärende om students förseelse, som kan föranleda disciplinära åtgärder, ska lämnas utan vidare åtgärd, föranleda varning av rektor eller hänskjutas till disciplinnämnden för prövning (10 kap. 9 § HF).
- Besluta - efter samråd med lagfaren ledamot - att med omedelbar verkan interimistiskt avstänga studenten från verksamheten vid högskolan, 10 kap. 14 § HF.
- Besluta om föreskrifter för genomförande av disputation.
- Besluta att en doktorand inte längre ska ha rätt till handledning och andra resurser för utbildningen, om doktoranden väsentligen åsidosätter sina åtaganden enligt den individuella studieplanen. Beslut fattas efter samråd med dekanus<sup>8</sup>.
- Besluta att, efter ansökan från doktorand, ge doktoranden tillbaka sin rätt till handledning och övriga resurser. Beslut fattas efter samråd med dekanus.
- Besluta om lägsta ersättningsnivå för studerande på forskarnivå som har annan finansiering än anställning som doktorand eller utbildningsbidrag.
- Besluta om läsårsindelning.
- Besluta om åtgärder till följd av kvalitetsutvärderingar inom utbildning och forskning, initierade av fakultetsrådet eller andra aktörer, när dessa får konsekvenser för dimensionering och/eller medelstillelse.
- Besluta om handlingsplaner.
- Besluta om utfärdande av examen.

## Allmän förvaltning

- Göra bedömning av huruvida omprövning<sup>9</sup> av beslut bör ske enligt 27 § förvaltningslagen (uppenbart oriktiga beslut) och pröva om överklagande har inkommit i rätt tid. Kan vidaredelegeras.
- Fatta beslut om att ompröva ett uppenbart oriktigt beslut.
- Avge yttrande till Överklagandenämnden för högskolan angående överklagande av tillsättning av högre lärartjänst.
- Utse ordförande och vice ordförande i fakultetsrådet, efter förslag från valberedningen.
- Besluta om formen för KTH:s ledning och hur arbetsuppgifter samt beslutsbefogenheter fördelas mellan befattningshavare i ledningen.
- Besluta om övergripande bestämmelser om hur beredningsarbetet ska ske i övrigt.
- Besluta om riktlinjer, regler, och andra föreskrifter för KTH:s operativa verksamhet, som inte ska beslutas av universitetsstyrelsen.

<sup>2</sup> Avtal som undertecknas av rektor ska granskas av juridiska avdelningen om inte annat framgår av intern föreskrift.

<sup>3</sup> KTH har normalt inte möjlighet att bilda bolag, stiftelser eller ingå i något privaträttsligt subjekt.

<sup>4</sup> Efter samråd med berörd skolchef

<sup>5</sup>Med synnerlig vikt avses bland annat avtal med hög risk, avtal av särskild strategisk betydelse eller avtal som innebär ett åtagande för KTH i mer än sex år.

<sup>6</sup>Prisbasbeloppet 2014: 44 400 kr.

<sup>7</sup>Förutom ”årssammanställning för KTH:s gemensamma värdepappersförvaltning” samt de särförvaltade stiftelserna, vilka undertecknas av universitetsstyrelsen.

<sup>8</sup>Innan beslut fattas ska doktoranden och dennes handledare ges möjlighet att yttra sig (6 kap. 30 § HF)

<sup>9</sup>Gäller dock inte flerpartsärenden (anställningsärenden)

### 3. Fakultetsrådets beslutsbefogenheter

Av 2 kap 6 § HL följer att beslut som kräver en bedömning av 1) Uppläggning, genomförande av eller kvalitet i utbildningen, eller 2) organisation av eller kvalitet i såväl forskningen som det konstnärliga utvecklingsarbetet, ska fattas av personer med vetenskaplig eller konstnärlig kompetens. Vidare framgår att om den bedömning som avses ska göras av en grupp av personer ska majoriteten av personerna i gruppen ha vetenskaplig eller konstnärlig kompetens. Fakultetsrådet är ett organ med sådan kompetens och har följaktligen att fatta följande beslut

- Besluta om sin interna organisation och hur den kollegiala förankringen ska organiseras inom KTH.

#### Utbildning och forskning

- Initiera interna kvalitetsutvärderingar inom utbildning och forskning.

#### Utbildning på grund- och avancerad nivå

- Besluta om kurs- och utbildningsplaner samt förändringar däri. Fastställa huvudområden för KTH:s utbildningar.
- Besluta om byte av huvudområde för program.
- Besluta om läsårsplan.
- Inrätta och avveckla kurs.
- Besluta om byte av utbildningsområde för kurs.

#### Utbildning på forskarnivå

- Inrätta och avveckla forskarutbildningsämnen.
- Inrätta och avveckla doktorsprogram.
- Besluta om programbeskrivning för doktorsprogram.
- Besluta om allmän studieplan för varje ämne inom vilket utbildning på forskarnivå anordnas.
- Besluta om individuell studieplan för varje doktorand efter samråd med doktoranden och dennes handledare samt följa upp och revidera denna årligen eller när det annars är påkallat.
- Validera tidigare yrkeserfarenhet för sökande till utbildning på forskarnivå.

#### Personal

- Besluta om anställningsprofil för anställning som professor, inklusive adjungerad professor och gästprofessor, lektor och biträdande lektor samt konstnärlig adjunkt.
- Besluta om anställningsprofil vid ansökan om befordran till professor eller lektor.
- Besluta om frågor som avser sakkunnigbedömning
- Utse en konstnärlig adjunktskommitté vid tillsättning av konstnärlig adjunkt.
- Lämna förslag till rektor på person att anställa som professor, adjungerad professor, och gästprofessor.
- Lämna förslag till rektor på beslut angående ansökan om befordran från lektor till professor.

- Lämna förslag till skolchef på person att anställa som lektor och biträdande lektor.
- Lämna förslag på beslut angående ansökan om befordran från biträdande lektor till lektor och från adjunkt till lektor.

**Fakultetsrådets vidaredelegationer framgår av eget delegationsdokument "Fakultetsrådets delegationer".**

## 4. Rektors delegation av beslutsbefogenheter

En delegation från rektor kan delegeras vidare om inte annat angivits.

### 4.1 Prorektor

Rektor delegerar följande beslut till prorektor

- Avsiktsförklaringar (Memorandum of Understanding och Letter of Intent) gällande alla samarbetsavtal inom utbildningsområdet
- TEMPUS-avtal (och efterföljande avtal utifrån gällande EU-program)
- Avtal om beställd utbildning\*
- Huruvida KTH i utbildningssamverkanssyfte ska söka avgiftsbelagt medlemskap i förening eller liknande.<sup>10</sup>

\* Avtal tecknas efter samråd med berörd skolchef och efter granskning av juridiska avdelningen, om inte annat framgår av intern föreskrift

<sup>10</sup> Utifrån bedömning av om ett sådant medlemskap är förenligt med KTH:s utbildningsverksamhet och avgiftens storlek.

### 4.2 Fakultetsrådets ordförande, dekanus

Rektor delegerar följande beslut till dekanus.

- Beställning och slutattest för utbetalningar avseende medel som ställs till fakultetsrådets förfogande samt interna ekonomiska händelser och inbetalningar.

Ordföranden kan delegera sina beslutsbefogenheter till vice ordförande, prodekanus.

### 4.3 Fakultetsrådets vice ordförande, prodekanus

Prodekanus har utöver sin roll som vice ordförande för fakultetsrådet för närvarande ett uppdrag från rektor innebärande ett särskilt ansvar för utbildningen vid KTH. Inom ramen för det uppdraget delegerar rektor följande frågor till prodekanus att själv fatta beslut om.

- Kursutbud för fristående studerande (ej inom program).
- Antagning av studenter till grund- och avancerad nivå utanför ordinarie antagningsomgång
- Besluta om kurs- och utbildningsplaner för den behörighetsivande förutbildningen samt förändringar däri.
- Samtliga samarbetsavtal inom utbildningsområdet förutom Erasmusutbyten som tecknas av gruppchef på IR
- Efterföljande rapportering kring samarbetsavtal som prodekanus tecknar, när så krävs från finansier

\* Avtal tecknas efter samråd med berörd skolchef och efter granskning av juridiska avdelningen, om inte annat framgår av intern föreskrift

## 4.4 Vicerektorer

Vid KTH finns vicerektorer som rektor utser för att ansvara för särskilda projekt alternativt områden. Vicerektorerna har normalt ingen egen beslutanderätt. Vicerektor för hållbar utveckling och Vicerektor för Forskning har dock delegeringar enligt nedan.

### Vicerektor för hållbar utveckling

Som ordförande i rådet KTH Sustainability beslutar vicerektor för hållbar utveckling om fördelning av resurser inom ramen för till KTH Sustainability budgeterade medel.

### Vicerektor för forskning

Rektor har till vicerektor för forskning delegerat det övergripande ansvaret för samtliga forskningsavtal utöver de som rektor ska besluta om.<sup>11</sup>

### Vicerektor för forskning beslutar i följande ärenden

- Huruvida KTH i forskningssamverkanssyfte ska söka avgiftsbelagt medlemskap i förening eller liknande<sup>12</sup>
- Omfördelning av SRA-medel utifrån vad som beslutats i verksamhetsuppdragen
- Omfördelning av plattformsmedel utifrån vad som beslutats i verksamhetsuppdragen
- Avtal\* om internationell forskningssamverkan, som ej vidaredelegerats.
- Avtal\* om nationell forskningssamverkan, som ej vidaredelegerats.
- Beslut och avtal\* rörande centra, förutom vad avser inrättande/avslut samt central medfinansiering.
- Beslut angående centraverksamhet efter rekommendation från centrastyrelse enligt särskilda finansiärskrav.
- Teckna avsiktsförklaringar (Memorandum of Understanding och Letter of Intent) gällande ovanstående.\*

\* Avtal tecknas efter samråd med berörd skolchef och efter granskning av juridiska avdelningen, om inte annat framgår av intern föreskrift

**Vicerektor för forsknings vidaredelegationer framgår av eget delegationsdokument "Vicerektors för forsknings delegationer".**

<sup>11</sup>För de ärenden som rektor själv beslutar i, se avsnitt 2.

<sup>12</sup>Utifrån bedömning om sådant medlemskap är förenligt med KTH:s forskningsverksamhet och avgiftens storlek

## 4.5 Fakultetsrådet

Rektors generella delegation till fakultetsrådet omfattar de beslut som behövs för att fakultetsrådet ska kunna fullgöra sin roll som ansvarig för den övergripande kvalitetsutvecklingen och kvalitetsuppföljningen av KTH:s verksamhet samt för att fungera som rådgivande organ till rektor.

Utöver detta har rektor delegerat följande särskilda frågor till fakultetsrådet.

- Utse kommitté för lärarprov vid prövning av docentkompetens.
- Utse sakkunniga för docenttitel.
- Pröva docentkompetens.
- Anta docent.
- Utfärda docentbevis.
- Utse hedersdoktorer.
- Utse lärarrepresentanter i universitetsstyrelsen.

## 4.6 Skolchefer

Rektor delegerar beslutanderätten till skolcheferna i nedan uppräknade ärenden. Ärenden av principiell karaktär ska dock avgöras av rektor. För tillämpningen av all delegation till skolchefer gäller att beslut i samtliga frågor som rör skolans ekonomi ska fattas inom ramen för det årliga verksamhetsuppdrag som upprättas mellan rektor och skolchef samt inom fastställd budget för skolan. Skolcheferna kan vidaredelegera sina beslutsbefogenheter, om inte annat anges. För samtliga vidaredelegationer från skolchefen hänvisas till respektive skolas delegationsordning.

Skolcheferna ansvarar för att verksamheten inom skolan bedrivs i enlighet med lagar och förordningar och KTH:s regelverk.

**Avtal**<sup>13</sup> (beslutanderätten kan ej vidaredelegeras)

- Avtal som rör skolans operativa verksamhet, med den begränsning som följer av det årliga verksamhetsuppdraget.
- Avtal om uppdragsutbildning. Vid ECE-skolan kan skolchef delegera till enhetschef för Education att teckna avtal.
- Avtal om adjungerad professor<sup>14</sup>
- Avtal om affilierad fakultet<sup>15</sup>
- Forskaravtal (avtal mellan KTH och anställd forskare samt i förekommande fall KTH Holding).
- Besluta att ta emot sponsormedel understigande 50 000 kronor samt ingå avtal därom.
- Hyresavtal gällande gästforskarbostäder, med avtalstid upp till sex månader<sup>16</sup>.

**Ekonomi** (beslutanderätten kan ej vidaredelegeras om ej annat anges)

- Beslut om inköp eller upphandling, slutattestering av upphandlade varor eller tjänster samt beställning av varor eller tjänster får vidaredelegeras för belopp understigande en miljon kronor.
- För centralt utbildningar delegeras attesträtten till föreståndaren om denne är anställd vid KTH. Är föreståndaren inte anställd vid KTH är det skolchefen eller den skolchefen delegerat till som attesterar.
- För plattformar delegeras attesträtten till plattformsföreståndaren som attestrar utifrån beslut från plattformens styrgrupp och utifrån värdskolans verksamhetsuppdrag.
- Avskriva fordringar för skolan understigande ett prisbasbelopp.
- Rätt att tilldela stipendier till forskarstudenter, om extern part har inrättat och utlyst stipendiet.
- Underteckna läges- och kostnadsrapporter (periodiska och slutliga) till forskningsfinansiärer som inte kräver annan undertecknare. Kan vidaredelegeras.

**Personal** (beslutanderätten kan ej vidaredelegeras om ej annat anges)

- Besluta om annonsering om anställning som lektor, biträdande lektor och adjunkt.
- Anställa lektor och biträdande lektor (efter hörande av rektor). Om skolchefens ställningstagande avviker från anställningsutskottets eller befordringsnämndens förslag ska beslut om anställning som lektor eller biträdande lektor fattas av rektor.
- Besluta om anställningsvillkor och eventuell förlängning av anställning för lektor och biträdande lektor.
- Besluta om ansökan om befordran från biträdande lektor till lektor och från adjunkt till lektor. Om skolchefens ställningstagande avviker från anställningsutskottets eller tjänsteförslagsnämndens förslag ska beslut om anställning som lektor och biträdande lektor fattas av rektor<sup>17</sup>.
- Anställa adjunkt och konstnärlig adjunkt.
- Besluta att avbryta en rekrytering enligt anställningsförordningen (lektor, biträdande lektor och adjunkt).
- Anställa T/A- personal inom skolan (efter beviljat rekryteringstillstånd från personalchef samt efter hörande av respektive avdelningschef), inklusive beslut att inleda rekryteringsprocess, och besluta om merparten anställningsvillkor.
- Anställa doktorand.
- Utse GA och FA (efter hörande av rektor).
- Utse programansvariga för grund-, avancerad och forskarnivå.
- Besluta om bisysslor för alla underställda.



- Besluta om semester och annan ledighet, tjänsteresor, samt övriga personalfrågor för skolans personal (kan vidaredelegeras).
- Besluta om rätt till tjänstledighet
- Ändra individuell lön mellan lönerevisionerna, efter samråd med personalchef eller förhandlingschef<sup>18</sup>.
- Ansvar för frågor rörande personal och arbetsmiljö (får vidaredelegeras, men endast till avdelningschef/prefekt).
- Besluta om arbetsmiljöåtgärder inom skolan.
- Göra bedömning av huruvida omprövning<sup>19</sup> av beslut bör ske enligt 27 § förvaltningslagen (uppenbart oriktiga beslut) och pröva om överklagande har inkommit i rätt tid avseende delegerade ärenden. Kan vidaredelegeras.
- Fatta beslut om att ompröva ett uppenbart oriktigt beslut.
- Avge yttrande till Överklagandenämnden för högskolan angående överklagande av tillsättning av annan tjänst än högre lärartjänst.

**Utbildning** (beslutanderätten kan ej vidaredelegeras om ej annat anges)

- Besluta om antal exemplar, utöver de obligatoriska, av en doktorsavhandling som ska bekostas av skolan.
- Besluta om tid och plats för disputation och licentiatseminarium (kan vidaredelegeras till FA).
- Utfärdande av kursbevis för utbildning på grundnivå och avancerad nivå.

#### **Allmän förvaltning**

- Göra bedömning av huruvida omprövning<sup>20</sup> av beslut bör ske enligt 27 § förvaltningslagen (uppenbart oriktiga beslut) och pröva om överklagande har inkommit i rätt tid avseende delegerade ärenden. Kan vidaredelegeras.
- Fatta beslut om att ompröva ett uppenbart oriktigt beslut.
- Avge yttrande till Överklagandenämnden för högskolan angående överklagande av tillsättning av annan tjänst än högre lärartjänst.
- Löpande ärenden inom skolans ansvarsområden.
- Organisation av skolans verksamhet och personal.
- Besluta om arbetsmiljöåtgärder inom skolan.

**Skolchefens vidaredelegationer framgår av eget delegationsdokument ”Skolchefens delegationer”.**

<sup>13</sup> Avtal ska granskas av juridiska avdelningen om inte annat framgår av intern föreskrift.

<sup>14</sup> Avtal som tecknas mellan KTH, den adjungerade och dennes huvudarbetsgivare. Endast avtal som avviker från KTH-mallen ”Adjungerad professor” behöver granskas av juridiska avdelningen

<sup>15</sup> Avtal som tecknas mellan KTH, den affilierade och dennes huvudarbetsgivare

<sup>16</sup> Hyresavtal som skolchef tecknar genom KTH Relocation/Bostaddirekt får dock avse upp till ett år.

<sup>17</sup> Endast efter FR:s rekommendation och tillhörande anvisning.

<sup>18</sup> Enligt KTH:s lönepolicy

<sup>19</sup> Gäller dock inte flerpartsärenden (anställningsärenden)

<sup>20</sup> Gäller dock inte flerpartsärenden (anställningsärenden)

## **4.7 Förvaltningschefen**

Förvaltningschefen ansvarar för övergripande administrativ samordning och utveckling samt för säkring av kvalitet och effektivitet i det administrativa arbetet. Förvaltningschefen har också under rektor tillsynsansvar för att lagenlighet beaktas i beslut inom KTH.

Rektor delegerar beslutanderätten till förvaltningschefen i nedan uppräknade ärenden. Ärenden av principiell karaktär ska dock avgöras av rektor.

### **Avtal**

- Ingå avtal för KTH, avseende bl.a. personalfrågor, studentadministrativa frågor, infrastruktur, fastigheter, upphandling och sponsring<sup>21</sup>
- Teckna KTH:s firma tillsammans med ekonomichef

### **Ekonomi**

- Besluta om inköp eller upphandling, slutattestering av upphandlade varor eller tjänster samt beställning av varor eller tjänster. Får vidaredelegeras till avdelningschef för belopp understigande en miljon kronor. För avdelningschef för miljö och byggnadsavdelningen, personalavdelningen samt ekonomiavdelningen får vidaredelegeras avseende högre belopp.
- Besluta om universitetets ekonomiadministrativa regler
- Besluta om universitetets attestplan och utanordningsinstruktioner
- Besluta i frågor om formerna för verksamhetsuppföljning,
- Ekonomisk uppföljning och redovisning
- Besluta i frågor som rör hanteringen av skatter och andra avgifter
- Besluta om avskrivning av fordringar för KTH:s skolor, dock ej universitetsförvaltningen, överstigande ett prisbasbelopp, men understigande 200 000 kr (i förening med ekonomichefen)
- Ge behörighet till bankkonton och betalningslösningar (i förening med ekonomichef)
- Tilldela företagskort
- Attestera dekanus, prodekanus och vicerektors fakturor<sup>22</sup>

### **Personal**

- Ingå lokala kollektivavtal
- Besluta om personaladministrativa regler
- Besluta om universitetets företags- och studenthälsovård
- Ansvara för frågor rörande personal och arbetsmiljö inom universitetsförvaltningen
- Anställa personal inom universitetsförvaltningen
- Besluta om rätt till tjänstledighet inom universitetsförvaltningen
- Besluta om bisysslor för alla underställda

### **Studieadministration**

- Besluta om den centrala studie- och karriärvägledningen
- Besluta om studieavgiftsskyldiga studenter

### **Infrastruktur**

- Besluta om systemutveckling, drift och behörighetssystem

### **Övrigt**

- Besluta om tillämpningen av arbetsmiljöverkets föreskrifter
- Besluta i ärenden rörande säkerhet, inklusive IT-säkerhet
- Besluta om riktlinjer och rutiner för universitetets risk- och säkerhetsarbete
- Besluta om universitetets verksamhets- och personförsäkringar
- Besluta om registrering av ärenden

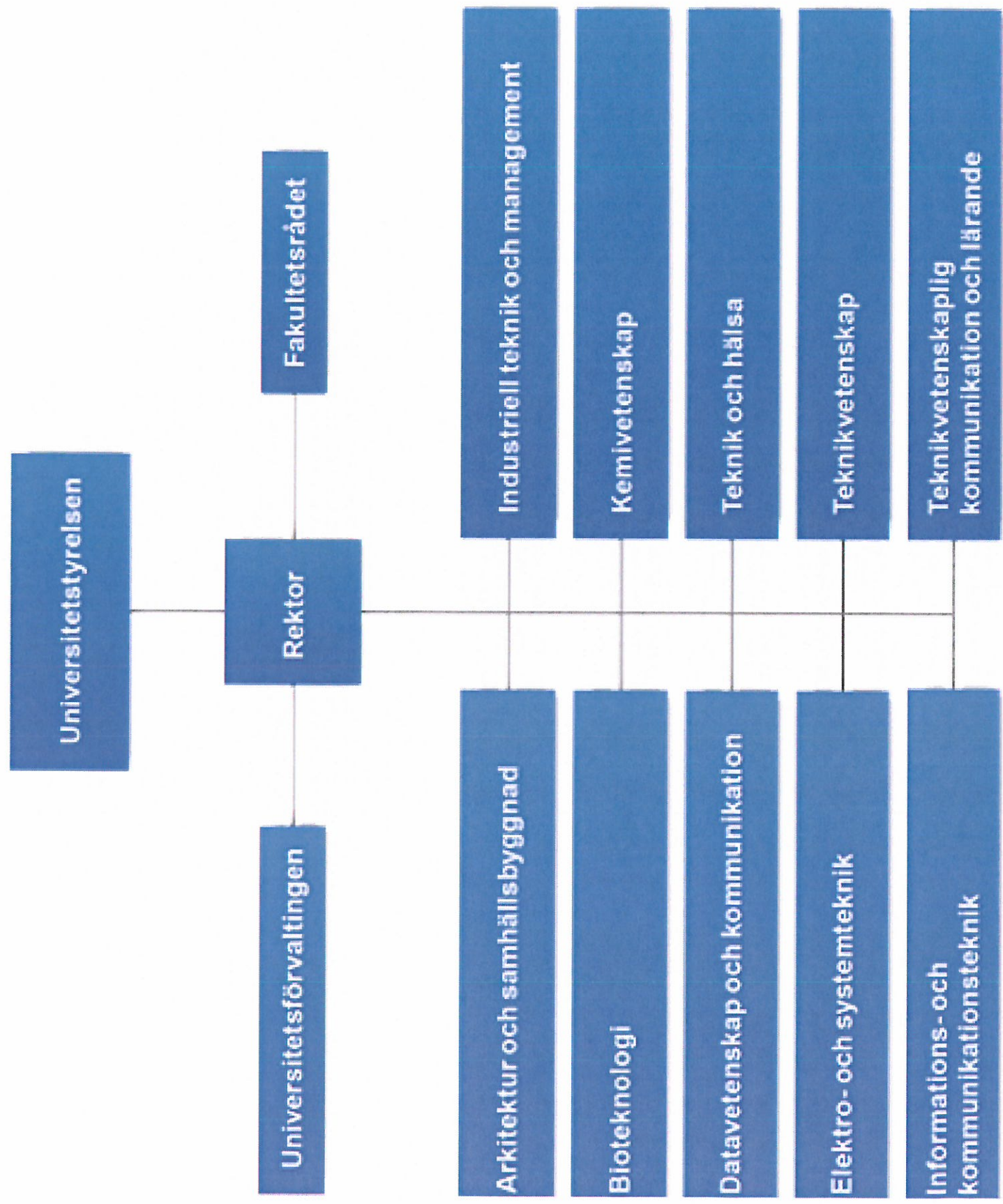
- Besluta om lottning av ärenden
- Besluta om att inte lämna ut allmän handling
- Besluta om tillämpningen av universitetets grafiska policy
- Besluta om myndighetsarkivets organisation
- Ha ett övergripande ansvar för miljöarbetet vid KTH
- Göra bedömning av huruvida omprövning<sup>23</sup> av beslut bör ske enligt 27§ förvaltningslagen (uppenbart oriktiga beslut) och pröva om överklagande har inkommit i rätt tid avseende delegerade ärenden.
- Fatta beslut om att ompröva ett uppenbart oriktigt beslut
- Avge yttrande angående överklaganden avseende delegerade ärenden
- Företräda KTH i överprövningsärenden

**Förvaltningschefens vidaredelegationer framgår av eget delegationsdokument "Förvaltningschefens delegationer".**

<sup>21</sup> Sponsring understigande 50 000 SEK

<sup>22</sup> Förvaltningschefen attesterar också, utifrån uppdrag från universitetsstyrelsen, rektors samt prorektors fakturor.

<sup>23</sup> Gäller dock inte flerparsärenden (anställningsärenden)







# Universitetsförvaltningens organisation 140101

Bilaga 3

