



Protokoll

KTH:s skyddskommitté nr 1/2018, 15 mars 2018

Närvarande ledamöter:

Anders Lundgren, förvaltningschef
Leif Svanblom, sekreterare
Catharina Silfverbrand Lindh (HSKO)
Rose-Marie Lövenstig (HSKO)
Håkan Ferm (HSKO)
Reine Bergström, (SACO)
Eva Pettersson (HSKO)
Dennis Andersson, (HSKO)
Johanna Kuniholm (Studeranderepresentant)
Björn Johannesson (HSKO)
Per G Wehlin (HSKO)
Erik Edstam (HSKO, ST)
Witold Gallewicz (SEKO)
Jelena Elfving (SEKO)

Övriga närvarande:

Seija Natri, sekreterare CSG
Linnea Bogren, UF
Sabina Eriksson, UF

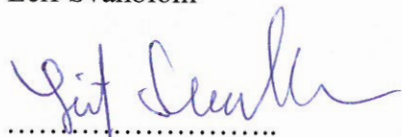
Ej närvarande:

Annica Fröberg, personalchef
Ines Ezcurra, (HSKO)
Sandra Gustavsson Nylén (ST)
Charlotte Hurdelbrink (SACO)

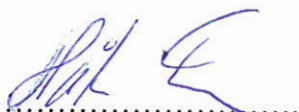
- 1) Håkan Färm valdes att justera protokollet.
- 2) Dagordningen godkändes efter tillägg på Övriga frågor: Inbrott på KTH
- 3) Föregående protokoll lades till handlingarna.
- 4) Leif informerade om kommande miljörevision. Extern revisorer kommer att besöka samtliga skolor och samtliga campus mellan 16 – 20 april 2018. Revisionen denna gång är enligt den nya standarden 14001:2015. Några av fokusområdena för revisionen är: ledarskap, verksamhetsprocesser, intressentanalys, uppföljning av miljömål och verksamhetsprocesser ur ett livscykelperspektiv.
- 5) Leif Svanblom presenterade arbetsskadestatistik för 2017. Under året inkom 99 stycken tillbud- och arbetsskadeanmälningar till funktionsadressen tillbudarbetsskada@kth.se . Sidan hanteras av Linnea Bogren och Leif Svanblom. Generellt har skolorna blivit bättre på att rapportera tillbud och arbetsskador. ABE-skolan utmärker sig positivt genom att de har en hög anmälningsfrekvens. Fallolyckor utgör ca 30 % av anmälningarna. Några av dessa leder till allvarliga skador. I något fall så skadade sig flera personer i samma hala trappa. Det är viktigt att genast anmäla detta till Akademiska hus för åtgärd. Ytterligare åtgärd kan vara att skylta trappan för att undvika att ytterligare personer skadar sig. Se bilaga 1.
- 6) Sabina Eriksson var inbjuden för att berätta om hur arbetsmiljön hanteras på SciLifeLab. Men också vilka problem som uppstår i organisation med tre hemuniversitet under samma tak. Ett talande exempel för hur svårt det kan vara visades med att följa en incident från att den uppmärksammades till att den var avslutad. Se bilaga 2.
- 7) Medarbetarundersökning i april. Det har pågått och pågår fortfarande diskussioner kring genomförande av undersökningen, nuvarande status är dock att den kommer gå ut 4-25 april.
- 8) Linnea gick igenom en sammanställning av skolornas arbetsmiljöplaner. Alla skolor har lämnat in planer. Skolorna skall arbeta med Rektors prioriterade arbetsmiljöområde, som är diskriminering, trakasserier och sexuella trakasserier. Skolorna har i arbetsmiljöplanerna lagt in olika förslag på hur skolan kan arbeta med arbetsmiljön under 2018. Det kan vara olika typer av utbildning och informationsinsatser. Några skolor har avsatt tid till uppföljning av Medarbetarundersökningen. Se bilaga 3.

- 9) Uppföljning av Rektors prioriterade område. Se punkt 8.
- 10) Erik informerade kort och koncist om den nya skyddsorganisationen. Det gäller fr a hur huvudskyddsombuden skall organisera sig. Se bilaga 4.
- 11) Erik, som är facklig representant i arbetsgruppen för att se över Förvaltning och verksamhetsstöd, informerade om hur arbetet framskrider. En första delrapport har kommit och finns på KTH:s hemsida. Slutrapporten skall finnas klar och överlämnas till rektor senast 1 maj 2018.
- 12) Eva berättade om den enkät som gått ut till lärarna på ABE-skolan med frågor om hur brandsäkerheten skall hanteras. Majoriteten önskar skyltar i närheten av plats där läraren befinner sig t ex pulpet, skrivtavla. Skylten skall informera om hur man agerar när utrymningslarmet ljuder. Skyltarna bör finnas i samtliga lärosalar. Eva uppmanas att kontakta Ann Brånth på lokalservice om hur skyltarna skall komma upp.
- 13) Övriga frågor:
Frågan om inbrott på KTH ajournerades till nästa skyddskommittémöte.
- 14) Anders Lundgren tackade deltagarna för ett bra möte och meddelade att nästa möte är den 14 juni. Anders påminde även om att nästa möte skall ha ett tema om hur vi verkställer och följer upp målen i arbetsmiljöplanerna. Mötet skall även ta upp Rektors prioriterade arbetsmiljöområde. Mötesdeltagarna uppmanas att till detta möte förbereda sig för att diskussionen skall vara verkningsfull. Linnea inbjuds och kommer att tillsammans med Leif att skicka ut underlag för mötet.

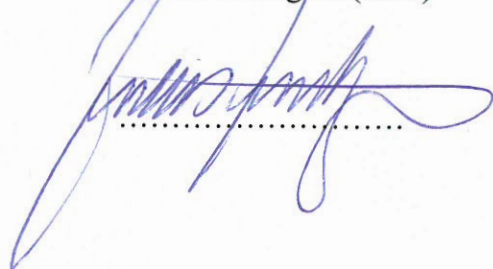
Vid protokollet
Leif Svanblom



Justeras
Håkan Färm



Anders Lundgren (Ordf)



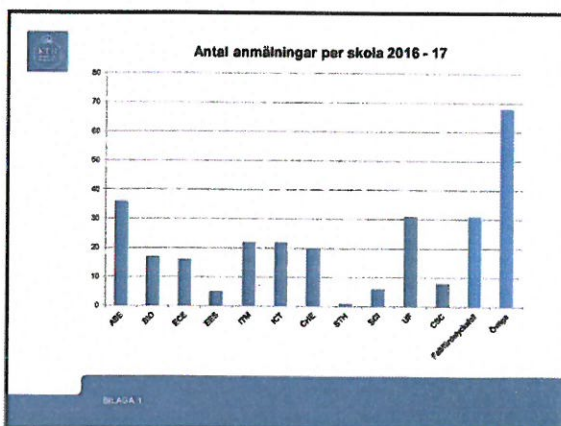
Bilaga 1 KTH ROYAL INSTITUTE OF TECHNOLOGY

Tillbud o arbetsskadestatistik

Tillbud o arbetsskadeanmälningar per skola 2016-2017

Skola	2017	2016summa:	
	Anmälningar per skola		
ABE	20	16	36
BIO	9	8	17
ECE	7	9	16
EES	5	0	5
ITM	11	11	22
ICT	11	11	22
CHE	12	8	20
STH	1	0	1
SCI	4	2	6
UF	16	15	31
CSC	4	4	8
Fall/färdolycksfall			31
Ovriga			88


BILAGA 1




SciLifeLab

Arbetsmiljöarbetet på SciLifeLab

Sabina Eriksson
Lab Safety Coordinator
sabina.eriksson@scilifelab.se
+46737121667





Arbetsmiljöarbetet på SciLifeLab

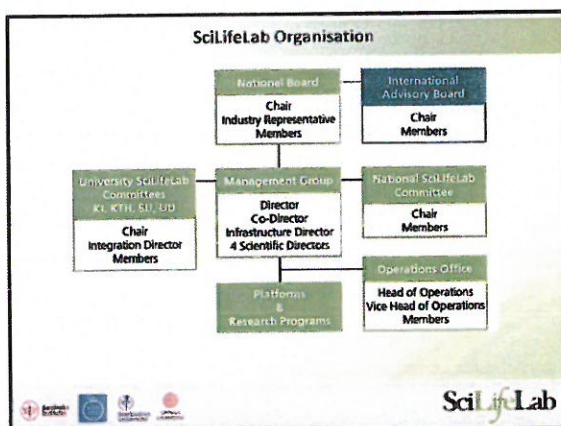


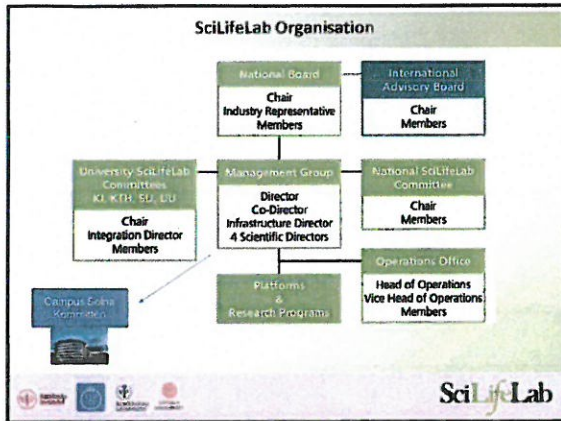
SciLifeLab i Solna är det största SciLifeLab nationellt sett.
SciLifeLab finns även i Lund, Göteborg, Linköping, Umeå, Uppsala.

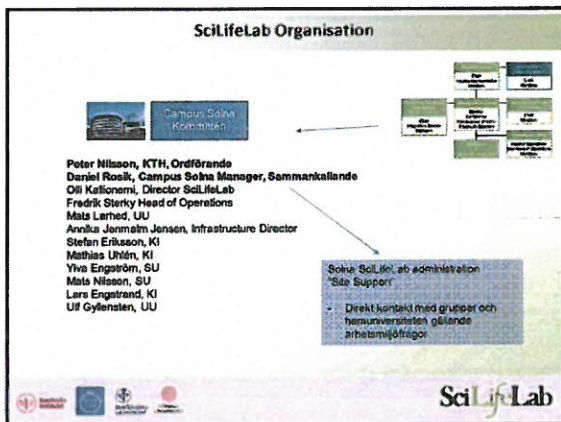
Solna Campus:

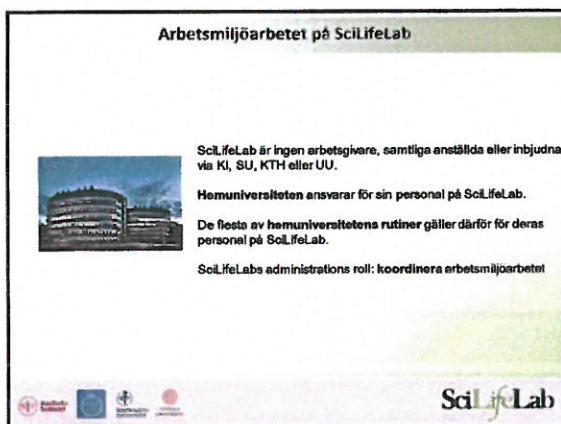
- Två byggnader, alfa och gamma
- 900 (1200) medarbetare
- 150 forskargrupper
- Yta: 14800 m².











Arbetsmiljöarbetet på SciLifeLab

Samordning av Arbetsmiljöarbetet

Nytt samordningsavtal från 2017:


- Överenskommelse gällande arbetsmiljöansvar för KTH/KI/SU.
- KTH värdunderisitet och ansvarig för samordning av arbetsmiljöarbetet.

Forum:

- Samrådesforum, 4ggr/år
- Representanter från samtliga universitet (inkl. fackliga representanter).


Lokalt

- Arbetsmiljögrupp SciLifeLab, 4ggr/år




Arbetsmiljöarbetet på SciLifeLab

Utvecklingsområden Samordning:




- Stort rum för tolkning av samordningsavtal
- Leder till oklar ansvarsfördelning vid text;
- Systematiskt brandskyddsarbete, kurser, skyddsronder
- Tillståndprocesser
- Larmprocesser, skilnad vid yttre/inre, tid på dygnet
- Engagemang saknas från hemuniversiteten
- Incidenthantering. Hur hantera dokumentation av incidenter, vilket mandat har vi på SciLifeLab?



Exempel på Incidenthantering

"Incident Human Vänvad 2017-10-23"




Exempel på Incidenthantering

SciLifeLab 2017-10-23
Anmälan av student till SciLifeLab administration: Bristar i labbsäkerhetsrutiner upptäckta gällande hantering av förodd sjuk human vävnad från bl.a. Alzheimers patienter. SciLifeLab informerade gruppledare om "förebyggingsprincipen" och korrekta rutiner vid arbete med human vävnad. Kom överens om ändrade rutiner. Skyddsombud medverkade.

SciLifeLab 2017-11-01
Återkoppling, inga av labbsäkerhetsbristerna har åtgärdats. Påminnelse om vikten av att följa rutiner. Bed om riskbedömning och hanteringsinstruktioner till senast 10/11. KI biosäkerhetskoordinator kopplas in för rekommendationer. Tar ej över ärendet.

SciLifeLab 2017-11-10
Oflärdig riskbedömning visas upp, inga hanteringsinstruktioner. KI biosäkerhetskommitté kontaktas, rekommenderar ventilerad bärk. Påminner gruppledaren om att riskbedömning och hanteringsinstruktioner ska ges till SciLifeLab.

SciLifeLab 2017-12-11
Ytterligare brister rapporteras av ytterligare en anställd. Framkommer att även sjuk offiserad vävnad hanteras öppet på labb utan korrekt PPE. Ingen erbjudan om vaccination, inga hanteringsinstruktioner efter RA, avställt till 1 vecka. Påminnelse om rutiner från säkerhetskoordinator, informeras om att KI och prefekt kommer att kontaktas om inga åtgärder innan 2017-12-16. KI biosäk informeras.



Exempel på Incidenthantering

SciLifeLab 2017-12-16
Återkoppling, inga åtgärder tagna. Prefekt, Biosäk, huvudekdsombud kontaktades: Möteskalning.


Karolinska Institutet 2017-12-21
Möte med närmaste chef neuro, Head of Lab Management & säkerhetskoordinator. Kom överens om checklista som skulle vara klar 2018-01-24. Exempel på riskbedömningar, avfallshantering etc gavs.

SciLifeLab 2018-01-24
Inga av de överenskomna checklist-punkterna kunde redovisas "öga belyst". Deadline förskjutet tom 2018-02-23. KI informeras. Tog ej över ärendet.

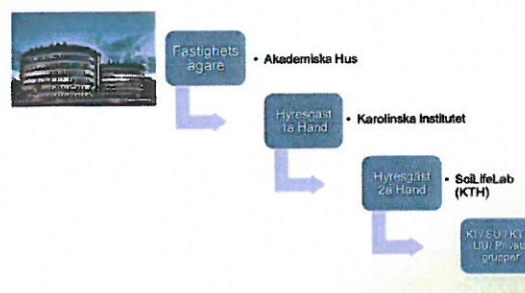
SciLifeLab 2018-02-23
Endast fåtal dokument har redovisats. Head of Lab Management ringer huvudekdsombud för rekommendation. KI tar inte över ärendet. Sotna kommittén diskuterar ärendet. Head of Lab Management slängde labbet.

SciLifeLab 2018-02-27
Alla dokument inlämnade och godkända. Labbet öppnas av Head of Lab Management. Information skickas till alla inblandade på KI.

Karolinska Institutet 2018-03-09
Biosäk möte, uppföljning



Arbetsmiljöarbetet på SciLifeLab




Fästighetsägare • Akademiska Hus

Hyrespart 1a Hand • Karolinska Institutet

Hyrespart 2a Hand • SciLifeLab (KTH)



KTH EDU / KTH DUU / Privata grupper




Arbetsmiljöarbetet på SciLifeLab

Utvecklingsområden Arbetsmiljöarbete;

- Otydliga hyresavtal med KI, inga gränsdragningslistor kring tex. brandskydd.
- Inga tydliga byggprocesser. Byggen måste gå via KI som i sin tur kontaktar AH, som tillsätter projektledare, som återkommer till SciLifeLab.
- Dåligt gehör från KI /AH, leder till "paniklösningar". Byggen tar MYCKET lång tid pga utdragen process.
- "Mindre" felanmälningar/önskemål till AH bortprioriteras, e.g. nödutgångsskyttar, utbyte av vattenlås, hissreparationer.

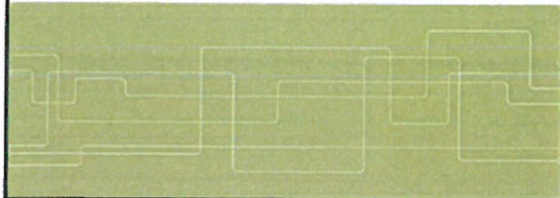



SciLifeLab



Arbetsmiljöplaner

Analys av inlämnade arbetsmiljöplaner för 2018







Bakgrund

- Arbetsgivarens ansvar enligt arbetsmiljölagen
- Systematik i KTH:s arbetsmiljöarbete
- Arbeta med rektors prioriterade arbetsmiljöområde
- Alla skolor har inkommit med arbetsmiljöplaner

DA: "SYSPA" har varit ett skyddsredokument för att dokumentera hur uppkomna risker hanteras på skolan.

NU: "Arbetsmiljöplanen" är en handlingsplan där skolövergripande risker framgår. Handlingsplanen anger aktiviteter för det kommande året och de skolor som minst ska prioriterade arbetsmiljöområde.






Rektors prioriterade område: Diskriminering, trakasserier och sexuella trakasserier

ITM, ABE, UF, EECS

- Sprid information på institutionerna/avdelningarna (APT) om:
 - hur anmälan går till
 - betydelse/definition av trakasseri, sexuell trakasseri & kränkande särbehandling
 - UF: varje medarbetares ansvar att agera och informera vid kännedom om diskriminering & trakasserier.

UF, ABE, EECS

- Informera/prata om prioriterade området i ledningsgruppen.



Rektors prioriterade område:
 Diskriminering, trakasserier och sexuella trakasserier forts.

- CBH • Informationsträff för chefer med personalansvar för rutiner vid hantering av diskrimineringsärenden.
- CDH • Införa handledargrupper där JML-frågor och lika villkor uppmärksammas och diskuteras.
- EELCB, CDH • Lägg till i introduktionspaketet för nyanställda: KTH:s riktlinjer inom området och hur man anmäler
- EECS • Fortsatt finansiering för ett kvinnligt nätverk för PhD och Postdoktorer.

Organisatorisk och social arbetsmiljö

Stress

- Flera skolor vill undersöka och arbeta förebyggande med den organisatoriska och sociala arbetsmiljön, fokus på stress CBH, EECS, ABE

Medarbetarundersökningen

- Nytt för i år att två skolor valt att skriva in att det ska avsättas tid för genomgång och arbete med resultatet från medarbetarundersökningen 2018 EECS, SCI, UF

Organisatorisk och social arbetsmiljö forts.

Chefskap

- Tydliggöra fördelning av arbetsmiljöansvar för chefer ABE, CBH, EECS, SCI

Utbildningsaktiviteter

Initiativ från merparten av skolorna inom utbildningsområdet för chefer:

- Chefsintro, nyanställda
- Genusmedvetenhet
- Erfarenhetsutbyte
- Att utbildning ett kriterium för chefskap

Medarbetarskap

- Information och gemensamma träffar (ex. APT) för skyldigheter och rättigheter utifrån bl.a. uppförandekoden. UF

Fysisk arbetsmiljö, säkerhetsarbete & kris

- Lokalfördelning och standardpaket för arbetsplats EECS, ABE
- Genomgång av rutinen för anmälan av tillbud och arbetsskador vid institutionerna ITM
- Utrymningsledare ITM, CBH
- Förtydliga rutiner vid kris CBH

Utbildningsaktiviteter:

- Seminarserie och workshop om miljö och säkerhet CBH
- Webbfilm om labbsäkerhet (doktorander) CBH
- Utbildning och införa larmknapp ITM
- Ev utbildning för hot och våld inom akademien ITM

EECS och CBH (om)organisationsaktiviteter

- Införa representativ arbetsmiljögrupp för att skapa enhetligt arbetsmiljöarbete.
- Kartlägga åtgärdsplaner så att tidigare skolors arbete tas tillvara på.

EECS

- Konkretisering av processer för SAM.
- Identifiera/tydliggöra processer och rutiner inom verksamhetsstödsområdet.
- Utbildning för ansvariga inom fysiska arbetsmiljöområdet.
- Sociala aktiviteter på skolan.

Avslutande kommentarer

- Varierande tolkning av hur en risk och aktivitet skrivs
- Grändragning mellan det regelbundna SAM-arbetet och skolövergripande risker och aktiviteter
- 0-25 aktiviteter/plan (medel 16) av varierande detaljrikthet
- Nytt: en skola har ett avsnitt med hälsofrämjande aktiviteter
- Kommunikation och återkoppling/feedback tas upp i flera arbetsmiljöplaner
- Skilte från fysisk till organisatorisk och social arbetsmiljö
- En naturlig del i den dagliga verksamheten?

Ny skyddsorganisation för KTH 2018.

ABE

Eva kvarstår som huvudskyddsombud. Inga särskilda förändringar i organisationen.

CBH

Catharina, Ines och Björn kvarstår som huvudskyddsombud. Catharina har ansvar för verksamhet på Campus (fd CHE), Ines för verksamhet vid AlbaNova och SciLifeLab (fd BIO) och Björn för verksamhet i Flemingsberg och Solna-fast-inte-SciLifeLab (fd STH). Skyddsombud kvarstår enligt tidigare organisationer; uppdatering av uppgifter hanteras löpande.

EECS

Håkan och Per kvarstår som huvudskyddsombud. Håkan har ansvar för verksamhet på Campus (fd CSC och EES) och Per för verksamhet i Kista (fd ICT). Skyddsombud kvarstår enligt tidigare organisationer; uppdatering av uppgifter hanteras löpande.

ITM

Dennis kvarstår som huvudskyddsombud. Ny avdelning integreras i befintlig organisation.

SCI

Erik kvarstår som huvudskyddsombud. Inga särskilda förändringar i organisationen.

UF

Rose-Marie kvarstår som huvudskyddsombud. Ny avdelning integreras i befintlig organisation.