

# Vägar till mångfunktionella landskap

En pilotmodell i Jämtlandsfjällen

SANDRA WALL-REINIUS, PETER FREDMAN, ANNIKA DAHLBERG,  
DANIEL SVENSSON, SVERKER SÖRLIN OCH KRISTIN GODTMAN KLING

RAPPORT 6820 • APRIL 2018



# Vägar till mångfunktionella landskap: en pilotmodell i Jämtlandsfjällen

Slutrapport från ett forskningsprojekt inom  
forskningssatsningen Storslagen fjällmiljö

Sandra Wall-Reinius, Peter Fredman, Annika Dahlberg,  
Daniel Svensson, Sverker Sörlin och Kristin Godtman Kling



NATURVÅRDSVERKET

**Beställningar**

Ordertel: 08-505 933 40

Orderfax: 08-505 933 99

E-post: natur@cm.se

Postadress: Arkitektkopia AB, Box 110 93, 161 11 Bromma

Internet: [www.naturvardsverket.se/publikationer](http://www.naturvardsverket.se/publikationer)

**Naturvårdsverket**

Tel: 010-698 10 00 Fax: 010-698 16 00

E-post: [registrator@naturvardsverket.se](mailto:registrator@naturvardsverket.se)

Postadress: Naturvårdsverket, 106 48 Stockholm

Internet: [www.naturvardsverket.se](http://www.naturvardsverket.se)

ISBN 978-91-620-6820-2

ISSN 0282-7298

© Naturvårdsverket 2018

Tryck: Arkitektkopia AB, Bromma 2018

Omslag: Sandra Wall-Reinius

# Naturvårdsverkets förord

I denna rapport sammanfattas de huvudsakliga resultaten från forskningsprojektet "Vägar till mångfunktionella landskap: en pilotmodell i Jämtlandsfjällen".

Projektet har varit en del inom ramen för forskningssatsningen Storslagen fjällmiljö, som genomfördes i samverkan med Riksantikvarieämbetet 2013-2017.

Detta projekt pågick 2016-2017 och bygger vidare på tre olika projekt från forskningssatsningens första fas: "Bortom konflikter i fjällen" (Sandra Wall-Reinius), "Fjällens rörelsearv" (Sverker Sörlin) och "Den nya fjällupplevelsen" (Peter Fredman). Den andra fasen, den så kallade implementeringsfasen, syftar till att omsätta tidigare forskning i praktisk handling.

Syftet med forskningssatsningen ([www.storslagnafjall.se](http://www.storslagnafjall.se)) är att skapa större förståelse för fjällvärldens utmaningar och möjligheter samt att med respekt för olika perspektiv främja en hållbar utveckling. Forskningssatsningen vill uppmuntra till ett helhetsperspektiv på det levande fjälllandskapet och bidra till att öka möjligheterna att nå miljö kvalitetsmålet Storslagen fjällmiljö. Resultaten från detta projekt kan ligga till grund för utformningen av olika former av framtida bevarande och skydd som samtidigt ger plats för nya friluftstrender och näringsutövning.

Rapporten är författad av Sandra Wall-Reinius (projektledare, Mittuniversitetet), Peter Fredman och Kristin Godtman Kling (Mittuniversitetet), Annika Dahlberg (Stockholms universitet), Daniel Svensson (KTH och Chalmers) och Sverker Sörlin (KTH). Under projektets gång har forskningen på olika sätt interagerat med privata och offentliga fjällaktörer på bland annat Fjällforum och tillsammans med Naboer AB, Handölsdalens Sameby, Svenska Turistföreningen (STF), Länsstyrelsen i Jämtland och Naturvårdsverket. Även andra organisationer och företagare har bidragit i fältarbetet, intervjuer, seminarier och andra möten.

Lokala, regionala och nationella beslutsfattare på myndigheter och organisationer samt fjällaktörer inom privat och offentlig sektor ses som mottagare av forskningsresultaten.

Projektet har finansierats med medel från Naturvårdsverkets miljöforskningsanslag.

Författarna svarar själva för rapportens innehåll.

Stockholm i april 2018

# Innehåll

<b>NATURVÅRDSVERKETS FÖRORD</b>	<b>3</b>
<b>1. SAMMANFATTNING</b>	<b>5</b>
<b>2. SUMMARY</b>	<b>8</b>
<b>3. INLEDNING</b>	<b>10</b>
3.1. Projektorganisation och tillvägagångssätt	11
<b>4. RESULTAT</b>	<b>15</b>
4.1. Uppfattningar om landskapet, dialog om naturskydd och åsikter om en nationalpark	15
4.2. Historiskt perspektiv: aktörer och ledernas framväxt	21
4.3. Dagens leder: användning, funktion och finansiering	28
4.4. Forskningsstudier om leder - en internationell litteraturöversikt	34
<b>5. SLUTSATSER OCH FÖRSLAG</b>	<b>37</b>
5.1. Mångfunktionellt och storslaget vardagslandskap?	37
5.2. Hur använder vi historisk kunskap om leder?	40
5.3. Dagens och framtidens leder	42
5.4. Avslutning och förslag på vidare forskning	45
5.5. Författarnas tack	52
<b>6. KÄLLFÖRTECKNING</b>	<b>55</b>
<b>7. BILAGOR</b>	<b>59</b>
7.1. Svenskarnas syn på skyddade områden i fjällen	59
7.2. Sammanfattning av workshop i Storlien: dialog om naturvård	60
7.3. Interaktion och kunskapsspridning	64

# 1. Sammanfattning

I den här rapporten presenteras resultat och slutsatser från forskningsprojektet ”Vägar till mångfunktionella landskap: en pilotmodell i Jämtlandsfjällen” (Negotiating pathways to multifunctional landscapes – a pilot model in the Jämtland Mountains), finansierat av Naturvårdsverket tillsammans med Riksantikvarieämbetet inom ramen för forskningssatsningen ”Storslagen Fjällmiljö” ([www.storslagnafjall.se](http://www.storslagnafjall.se)). Som projektets titel antyder så är olika vägval, förhandlingar och diskussioner om hur landskapet kan brukas av många intressenter centralt. Projektets specifika syfte har varit att analysera i) bevarande och skydd i ett mångfunktionellt landskap, ii) historisk och nutida användning av fjälleder, och iii) leder i förvaltningen och finansiering av leder. Förhoppningen är att forskningen kan utgöra underlag för diskussion och dialog som kan leda fram till beslut som bidrar till att minska intressekonflikter mellan fjällens olika aktörer och därmed bidra till en mer hållbar utveckling för alla i fjällandskapet.

Södra Jämtlandsfjällen används av flera olika grupper med olika intressen och olika förväntningar, uppfattningar och värderingar om landskapet och dess användning. Det finns stora utmaningar i att hantera och balansera ett komplext mångfunktionellt landskap med många värden, intressen och behov (natur- och kulturmiljövård, skyddade områden, lokal användning, rennäring, friluftsliv och turism). Delar av den problematik som vi studerat har sina orsaker i att olika människor både beskriver och använder landskapet på vitt skilda sätt. Resultat visar att personer företrädesvis inom myndigheter och inom turismnäringen beskriver fjällen som ett av människan i det närmaste orört område eller som vildmark trots att landskapet nyttjas av olika intressegrupper. Personer som bor och verkar i området regelbundet betonar generellt sett mer området som ett vardagslandskap och arbetslandskap, vilket inte hindrar att de sätter ett stort värde på dess skönhet och mångfald.

Mångbrukandet av landskapet i södra Jämtlandsfjällen liksom de många idéerna om vad landskapet är och ska vara, kopplar också till frågor kring bevarande och skydd. Studieområdet har varit föremål för diskussioner om en nationalpark som skyddsform och i den pågående nationalparksprocessen inkluderas även ett deluppdrag för länsstyrelsen att genomföra en ledutredning. Det är vår förhoppning att resultat från forskningen om bevarande och skydd i ett mångfunktionellt landskap kommer till användning i den pågående nationalparksprocessen. Vår forskning visar att det finns stora utmaningar i de frågor som rör skyddade områden och i synnerhet en nationalpark. Till exempel att själva syftet med den föreslagna nationalparken upplevs som otydligt och motsägande. En del i problematiken kopplar till Miljöbalkens skrivningar om hur exempelvis ”natur” kan tolkas. För många aktörer finns osäkerhet kring en nationalparks konsekvenser för privatliv och företagande samt en oro för att turismen ökar, vilket kan orsaka mer markslitage, nedskräpning och störning på djur och renskötsel. Tydliga resultat

i forskningen är att bristfällig information från ansvariga myndigheter skapar förvirring och misstänksamhet. Många aktörer anser att en nationalpark måste vara starkt kopplad till lokal utveckling, samt att utformning av gränser, regelverk, skötsel och förvaltning måste ske i öppen och transparent dialog med olika parter. Ytterligare ett viktigt resultat är en önskan om lokal representation i beslut och förvaltning, men att det kan vara svårt att se vem som bäst ska representera ”det lokala”.

Konkreta slutsatser och förslag handlar om olika aktörers (myndigheter och lokala grupper) vilja till att diskutera uppfattningar, relationer och användning av landskapet samt kompromisser som hör till det. Det kan vara att man i förhandlingar (diskussioner) mellan myndigheter, organisationer, rennärning och andra lokala intressen tar hjälp av en oberoende medlare (facilitator) och att i framtiden se över möjligheten till att pröva en mer modern form av nationalpark som skulle vara anpassad till förhållandena i det specifika området. I södra Jämtlandsfjällen förekommer spänningar, misstro och intressekonflikter bland annat på grund av osäkerhet om vad olika begrepp betyder för olika aktörsgrupper och olika individer. Vad betyder egentligen bevarande, lokal utveckling, natur och nationalpark eller naturvård, lokal kultur, allemansrätt och naturvärden? Hur vi definierar och förstår olika begrepp påverkar användning, planering och förvaltning av ett landskap. När det finns en osäkerhet kring vad ett visst begrepp står för så försämrar det också kommunikation och konstruktiv dialog. Vår forskning visar att när man förstår mer om vilka skillnader som finns, och bakgrunden till olika skillnader, så ökar möjligheten till större samsyn vilket i sin tur gynnar möjligheten att hitta konstruktiva lösningar. Detta behöver inte innebära att alla håller med om vad som är bästa lösningen i ett specifikt fall, men att alla förstår att olika intressegrupper och personer tycker olika.

I studieområdet har ett ökat besöksstryck lett till problem, utmaningar och möjligheter. Enkätresultat från besökare och aktörer visar att förändrad markanvändning och förändringar i till exempel aktiviteter för rekreation och turism bidragit till konflikter kring leder. Många belyser att intressemotsättningarna handlar om markslitage, slitna leder, feldragna leder, trängd renskötsel och störningar på djur. Resultaten visar att lederna är viktiga för besökare och andra aktörer. Framförallt handlar det om att leder underlättar tillgängligheten. Generellt sett används lederna mycket och det är viktigt att markerade leder finns för dagens svenska och internationella besökare. Leder är också viktiga för att styra och koncentrera var i landskapet människor rör sig. Viktiga slutsatser av forskningen är att frågor kring skötsel och markeringar är prioriterade områden, men att det finns ett behov att se över finansiering och ansvarsfördelning där större hänsyn bör tas till lokala intressen och att samarbete med Norge skulle vara givande.

Ledsystemet så som det ser ut i dag är resultatet av flera lager av historia, från samer, turister, forskare, pilgrimer, karoliner, jägare, fiskare, skogsarbetare, konditionsidrottare och andra. I dag har lederna genomgått en process där

användandet har ökat som följd av att fler människor rör sig på fjället. Det historiska sambrukandet av stigar och leder var småskaligt, vilket var en viktig orsak till den relativa frånvaron av öppna konflikter. Enstaka vandrare störde exempelvis inte renarna i området, men ett ökat antal besökare och förlängda säsonger i besöksnäringen innebär att risken för konflikter ökar. Genom att besöksstrycket blivit större på de mest populära lederna och att flera nya aktiviteter tillkommit framkom det bland vissa aktörer ett önskemål om att olika användargrupper bör ha ”sina” leder för att undvika konflikter.

Sverige har ett stort antal leder som används för friluftsliv och naturturism, inte minst i fjällen. Olika utredningar har på senare tid visat att kostnaderna för att underhålla och upprusta många av lederna till en acceptabel nivå överstiger tillgängliga resurser. Det är vanligt att leder etableras med hjälp av tillfälliga projektmedel, men det skapar ofta en svår ekonomisk situation för den långsiktiga förvaltningen. I grunden finns det tre olika sätt att finansiera leder – genom skatter (alla ”betalar”), genom avgifter (användarna ”betalar”) eller i form av ideellt engagemang (de engagerade ”betalar” i form av tid och arbete). Många leder finansieras idag gemensamt av samhället genom skatter – något som har stort stöd bland Sveriges befolkning. Leder för speciella aktiviteter (till exempel snöskoter, cykling, skidåkning) kan däremot lämpa sig för finansiering genom avgifter så länge det inte inkräktar på Allemansrätten. Slutsatser från vår forskning visar att leder av mer allemansrättslig karaktär bör finansieras genom skatter medan leder som tillgodoser efterfrågan hos mer specifika grupper bör avgiftsbeläggas. I den utsträckning leder för olika friluftaktiviteter bidrar till människors välbefinnande, fysiska och psykiska hälsa, lärande samt säkerhetsaspekter finns goda motiv för offentliga åtaganden. Ökad naturturism, ett förändrat friluftsliv med fler och nya fritidsaktiviteter och ökad motorisering innebär emellertid ändrade förutsättningar för finansieringsfrågan. Mer flexibla finansieringssystem som anpassas efter årstid eller målgrupp kan då vara en lösning.

Avslutningsvis, grupper som har känt sig förbisedda, även i tidigare generationer, är fortfarande påverkade av detta. Tillit eller brist på tillit mellan myndigheter, organisationer och övriga grupper - även sådana som finns på andra platser i landet - påverkar hur människor reagerar på olika förslag kring till exempel naturvård, turismutveckling och rennäring. Spänningar över tid och rum är något man måste ta mycket mer hänsyn till om man vill nå framgång i förändringsprocesser. Det är tydligt att interaktion, möten och nätverk för information och dialog mellan lokala, regionala och nationella aktörer är särskilt viktigt när det gäller komplexa frågor och komplexa områden. Under forskningsarbetet har det varit tydligt att mötesplattformen Fjällforum och de workshops som forskningen genomfört betytt mycket för att öka förståelsen för olika perspektiv som representeras bland olika intressegrupper. Tillit, förtroende och respekt för olika aktörers intressen är grunden för samverkan.



## 2. Summary

This report presents results and conclusions from the research project “Negotiating pathways to multifunctional landscapes - a pilot model in the Jämtland Mountains”, funded by the Swedish Environmental Protection Agency, the Swedish National Heritage Board, and the research initiative "Storslagen fjällsmiljö" ([www.storslagnafjall.se](http://www.storslagnafjall.se)). As the title of the project suggests, of central importance are the different approaches, directions, negotiations and discussions surrounding the use of a landscape by actors with many different interests. The purpose of the project has been to analyze: (i) conservation and protection strategies in a multifunctional landscape; (ii) the historical and contemporary use of mountain trails; and (iii) the role of trails in mountain management and the funding of trails. We hope that our research can provide the basis for discussions and dialogues, which can lead to decisions that help to reduce conflicts of interests between the stakeholders in the mountains, thus contributing to a more sustainable development in the area.

The mountains of Southern Jämtland are used by several different groups with different interests, expectations, perceptions and values about the landscape and its use. There are major challenges in managing and balancing a complex multifunctional landscape with diverse values, interests and needs (natural and cultural heritage, protected areas, local use, reindeer herding, outdoor recreation, and tourism). The challenges that we have studied are caused in part by the fact that different people describe and use the landscape in a wide variety of ways.

The multiuse of the landscape, as well as the many ideas of what the landscape is and should be, also links to conservation and protection issues. In the study area, there is an ongoing process of establishing a national park. Research results show that the purpose of the proposed national park is perceived as unclear and contradictory. For many actors, there is uncertainty about the impact of a national park on their private life and business operations. There is also anxiety over what would happen if tourism development would increase as it could cause more wear and tear, litter and disturbances to animals and reindeer husbandry. Clear results in the research outline that insufficient information from the responsible authorities creates confusion and suspicion. Some of the conclusions and suggestions of the research relate to the willingness of different actors to discuss the perceptions, relationships and use of the landscape as well as the compromises that are associated with it. The report also remarks that in negotiations between authorities, organizations, reindeer herding, and other local interests, assistance by an independent facilitator is needed. In the future, a more modern form of national park that would be adapted to the conditions of the specific area should be tested.

In the study area, increased visitor pressure has led to problems, challenges and opportunities. Surveys from visitors and stakeholders in the area show that

changing land use and changes in activities for recreation and tourism have led to conflicts surrounding trails. Many respondents highlight that the conflicts are related to wear and tear on the ground, the increase of worn-out trails, and the presence of trails crossing inappropriate areas (for example causing disturbance to reindeer husbandry). Nevertheless, the results show that the trails are important to visitors and other actors. Above all, they facilitate accessibility. Trails are also an important tool to concentrate visitors in specific areas of the landscape. Key conclusions from the research are that issues relating to management, including signage, are of priority, but there is also a need to review funding possibilities and responsibilities, taking greater account of local interests and fostering cooperation with Norway.

The trail system, as it appears today, is the result of several layers of history involving actors such as Sami groups, tourists, researchers, pilgrims, Karolin soldiers, hunters, anglers, forest workers, sportsmen, and others. Historically, trails were used on a small-scale. For example, single hikers did not interfere with the reindeer in the area. However, the increased numbers of visitors and extended seasons for outdoor recreation and tourist activities means that the risk of conflict is increasing.

Sweden has a large number of trails used for outdoor activities and nature based, not least in the mountains. Different investigations have recently shown that the cost of maintaining many of the trails exceeds available resources. It is common that trails are established using temporary project funds, which often creates a difficult financial situation for long-term management. Many trails are financed through taxes - something that has great support among the Swedish population. However, trails for specific activities (such as snowmobiling, cycling, skiing) may be suitable for funding through fees as long as it does not conflict with the public right of access (Allemansrätten).

Finally, trust or lack of trust between authorities, organizations and other groups - including those in other parts of the country - affect how people react to various proposals, such as those involving nature conservation, tourism development and reindeer herding. Tensions over time and space are crucial elements to attend to in complex processes. It is clear that interaction, meetings and networks aimed at diffusing information and promoting dialogue between local, regional and national actors are particularly important to tackle complex issues within complex areas. During the research, it became clear that the meeting platform "Fjällforum" and the workshops the research facilitated contributed a lot to increase the understanding of the different perspectives represented among the different interest groups. Confidence, trust and respect for the different stakeholders and their activities and interests are the basis for cooperation.

### 3. Inledning

Utgångspunkten och utmaningen för projektet var att utforska möjligheter för mångfunktionellt brukande i fjällen där många intressen och aktörer kan samexistera. Balansen handlar om att ambitiösa miljömål som rör både natur- och kulturmiljön ska kunna förenas med hållbar livsutkomst för lokalbefolkningen och med allmänhetens nyttjande av landskapet. Det handlar om natur- och kulturmiljövård, utveckling av näringar och behov för lokalt boende och för tillresta turister – intressenter som har olika behov och uppfattningar om fjällen. Centralt i forskningsprojektet har varit att utgå från hur dessa intressen och aktörer kan samexistera och mötas i förhandling och dialog om vägval kring hur natur- och kulturvärden kan bevaras och utvecklas. Som titeln på projektet antyder finns det flera möjliga vägar att gå och dessa behöver diskuteras och förhandlas kring. För att bidra till att öka kunskapen om olika nuvarande användning av och synsätt på fjällen (inklusive frågor om utveckling och bevarande samt om olika syn på framtiden), har vi i detta projekt valt att fokusera på naturskydd i ett mångfunktionellt landskap. Vi har också studerat vilken betydelse fjälleder kan ha för att flera markanvändningsintressen och aktörer ska kunna samexistera utan att försämra utsikterna för miljökvalitetsmålet ”Storslagen fjällmiljö”. Dessa frågor har vi i huvudsak studerat i södra Jämtlandsfjällen.

Parallellt med forskningssatsningens Fas 1 och Fas 2 pågår arbete på Naturvårdsverket och Länsstyrelsen i Jämtlands län med att utreda möjligheterna till att etablera en nationalpark i Jämtlandsfjällen och inom den processen ingår också en utredning kring fjälleder i området (<http://www.valadalen-sylarna-helags.se/>). Med forskningsprojektet hoppas vi kunna bidra med kunskapsbaserade beslutsunderlag i dessa och andra processer med syfte att minska risken för konflikter mellan fjällens olika aktörer och därmed bidra till en mer hållbar utveckling för alla i fjällandskapet. Under forskningsprojektet har vi arbetat nära lokala, regionala och nationella aktörer och det är vår förhoppning att kunskap och lärdomar från projektet kommer till användning i planering och förvaltning på lokal, regional och nationell nivå. Södra Jämtlandsfjällen har varit projektets pilotområde och mötesplattformen ”Fjällforum” (projektets referensgrupp) har varit pilotmodell för information, dialog och samverkan.

Forskningsprojektet inom Fas 2 har haft som övergripande mål att analysera natur- och kulturmiljövård där skyddsvärden kombineras med hänsyn till lokala behov och utveckling av upplevelsevärden. I arbetet mot detta mål har det mer specifika syftet varit att analysera i) bevarande och skydd i ett mångfunktionellt landskap, ii) historisk och nutida användning av leder, iii) leder i förvaltningen och finansiering av leder. I forskningen har vi ställt följande övergripande frågor:

1. Hur kan framtida skydd se ut i ett mångfunktionellt landskap?

2. Vilken roll har historiska och nutida leder, särskilt i sin funktion som ett förvaltningsverktyg för att hantera olika användare och intressen?
3. Hur kan leder finansieras i framtiden?

Under 1900-talet och 2000-talet har södra Jämtlandsfjällen varit ett glest befolkat men flitigt använt område av olika intressegrupper som förverkligat sina idéer. Den pågående nationalparksprocessen är ytterligare en dimension att ta hänsyn till. Områdets historiska bakgrund och nuvarande användning av lokalbefolkning, renskötsel, turism och naturvård samt aktuella förvaltningsfrågor gör det till ett synnerligen lämpligt studieobjekt.

### 3.1. Projektorganisation och tillvägagångssätt

Forskningsprojektet har haft en organisation bestående av fyra delprojekt (se figur 1) där ett av delprojekten varit övergripande och handlat om interaktion med olika aktörer (privatpersoner, företrädare för föreningar, organisationer och myndigheter på olika geografiska nivåer). Projektledaren tillsammans med en facilitator för samverkan har varit ansvariga för möten och workshops med referensgruppen (Fjällforum) och den mindre arbetsgruppen kopplad till forskningsprojektet.<sup>1</sup> Till interaktionsdelens arbete hör även forskarnas möten, samtal och intervjuer med olika fjällaktörer, spridning av nyhetsbrev, rapporter och en film samt de seminarier och forskningspresentationer där forskarna deltagit. I bilaga 3 har vi sammanställt interaktion och kunskapsspridning.

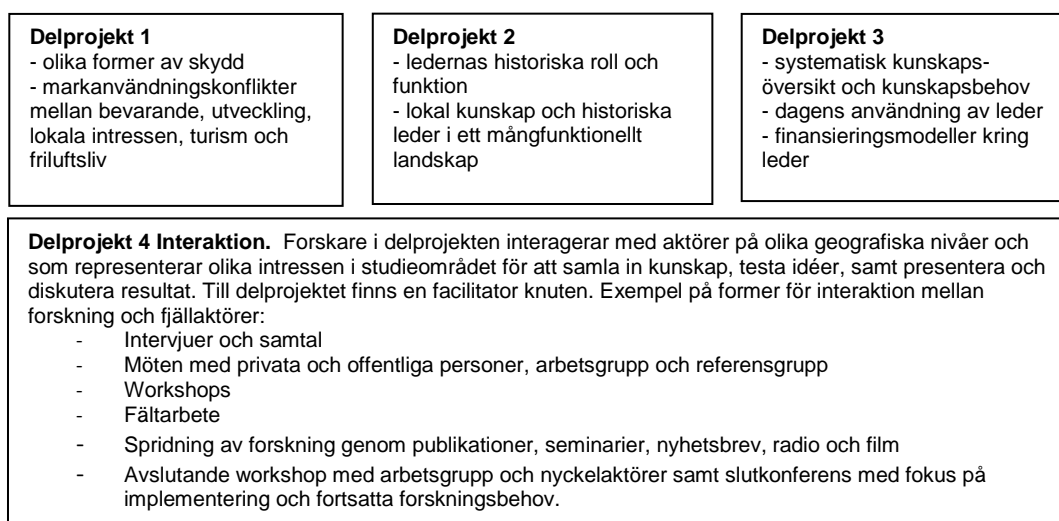
För att få kunskap om fjällens aktörer, deras aktiviteter och uppfattningar samt för att bidra till att ta fram användbara forskningsresultat har vi använt den återkommande mötesplattformen ”Fjällforum” som arrangeras av Föreningen Gränsfjällen Sylarna i Samverkan. Föreningen har funnits med redan i forskningens Fas 1 (i projektet ”Bortom konflikter i fjällen”) där interaktionen mellan fjällaktörerna och forskarna främst varit inriktad på fortlöpande information och diskussion om aktuella frågor och händelser i studieområdet samt på forskningens användbarhet och spridning av forskningsresultat. En fördjupad och formaliserad kontakt etablerades genom Fas 2. Föreningen Gränsfjällen Sylarna i Samverkan är en svensk-norsk intresseorganisation med syfte att främja hållbar utveckling i Sylarnaområdet. Medlemmar i föreningen representerar en rad olika intressen, så som myndigheter, turistentreprenörer och andra lokala näringar (<http://www.grensefjellen.com/>). Under ”Fjällforum”, som vanligtvis äger rum under en halv dag två gånger per år på den svenska eller norska sidan av gränsen, träffas privata och offentliga aktörer från Sverige och Norge för att informera, dela kunskap och öka sin förståelse för olika intressen och perspektiv. Som en del av

---

<sup>1</sup> Representanter från: Handölsdalens sameby, Svenska Turistföreningen, Länsstyrelsen i Jämtlands län, Naturvårdsverket och Naboer AB

forskningens arbete och insamlande av kunskap har två längre workshops arrangerats i samarbete mellan forskarna och Föreningen Gränsfjällen Sylarna i Samverkan.

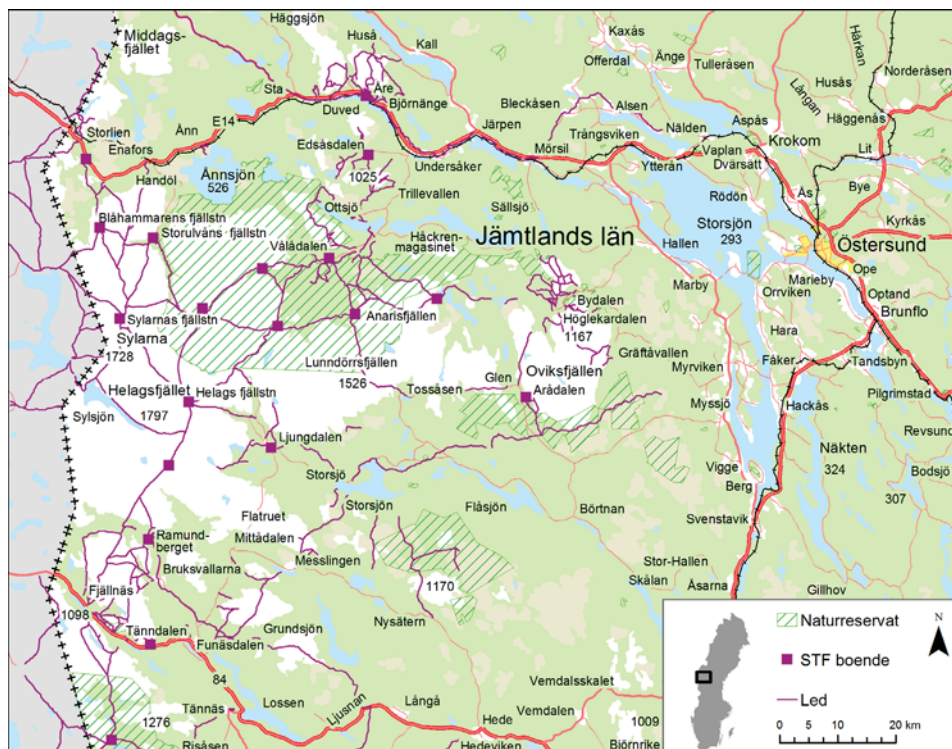
Forskningen inom ett av delprojekten har handlat om olika (och ibland motstående) intressen i fjällen och särskilt fokus har varit på den pågående nationalparksprocessen som exempel på en form av skyddat område. I ett annat av delprojekten har det varit centralt att analysera historisk användning av leder och vilken betydelse den har för att förstå dagens användning och intressen. Slutligen, det sista delprojektet har handlat om hur dagens leder används, vilken funktion de har och på vilka olika sätt som leder kan finansieras. Figur 1 visar projektets organisation med de olika delprojekten, figur 2 visar en karta över studieområdet och figur 3 visar samtal med några av fjällens aktörer



Figur 1. Projektorganisation

Forskargruppen har bestått av projektledare Sandra Wall-Reinius (ETOUR, Mittuniversitetet) som arbetat med projektövergripande frågor och organisation, inklusive interaktion med fjällaktörer och forskningskommunikation. Sandra har även arbetat med delprojektet om landskapsuppfattningar och skyddade områden, samt delprojektet om dagens användning av leder, med fokus på besökarnas upplevelser och attityder till leder samt ledernas funktioner. Sandra har haft huvudansvaret för slutrapporten och särskilt skrivit det inledande kapitlet och den avslutande diskussionen. Annika Dahlberg (Stockholms universitet) har främst arbetat med dagens fjällaktörer och deras attityder till och användning av fjällandskapet. Annika har skrivit om landskapsuppfattningar och skyddade områden i rapporten. Daniel Svensson (KTH och Chalmers) har arbetat med delprojektet om historiskt perspektiv på leder och har tillsammans med Sverker Sörlin (KTH) skrivit om detta i rapporten. Peter Fredman (ETOUR, Mittuniversitetet) har arbetat med dagens leder, fjällaktörernas upplevelser och attityder till leder samt finansiering av leder. Peter har i rapporten särskilt skrivit

avsnittet om finansiering av leder. Kristin Godtman Kling (ETOUR, Mittuniversitet) har arbetat med den internationella kunskapsöversikten och med dagens leder och deras betydelse för att balansera mellan olika intressen.



Figur 2. Karta över leder i studieområdet. Karta av Marika Wennbom utifrån öppna data från Lantmäteriet.



Figur 3. Fältarbete: Forskare i samtal med några av fjällens aktörer, augusti 2016. Foto: Sandra Wall-Reinius.

Forskningsprojektet har använt flera olika vetenskapliga tillvägagångssätt för att samla det material som utgör projektets resultat. Forskningen har sin grund i samhällsvetenskapliga och humanistiska metoder, arbetssätt och datainsamlingstekniker. Här nedan listas kortfattat hur vi gått tillväga med att

samla in resultat (tabell 1). För den som vill läsa mer om forskningens metoder, material och källor finns hänvisning till projektets publicerade rapporter och vetenskapliga artiklar.

Tabell 1. Översikt över insamlat material.

Metod och material	Innehåll och fokus	Insamlat år	Publicering
Kvalitativa intervjuer med 38 personer	Landskapsuppfattningar, nationalparksprocess bland aktörer, myndighetspersoner och privatpersoner i och kring studieområdet	2013-2015 (Fas 1)	Wall-Reinius et al. (2018)
Enkät, svar från 578 nationella och internationella respondenter	Undersökning om besök i studieområdet	2013 (Fas 1)	Wall-Reinius et al. (2015); Godtman Kling et al. (2017b)
Enkät, svar från 3000 personer	Nationell undersökning om svenskars erfarenheter av vistelser i svenska fjällen och deras attityder kring skyddade områden i fjällen	2014 (Fas 1, men del av syntes i Fas 2)	Fredman et al. (2014); Svensson et al. (2018)
Enkät, svar från 64 personer	Frågor till medlemmar i Föreningen Gränsfjällen Sylarna i Samverkan och/eller deltog på Fjällforum	2016 (Fas 2)	Godtman Kling et al. (2017b)
Enkät, svar från 1010 personer	Nationell undersökning svenskarnas åsikter om finansiering av leder	2017 (Fas 2)	Fredman (2018)
Workshop om leder med 34 personer	Fjällforum i Ånn	2016 (Fas 2)	Godtman Kling et al. (2017b)
Workshop om naturvård och skydd med 33 personer	Fjällforum i Storlien	2017 (Fas 2)	
Kvalitativa intervjuer och samtal med 8 personer	Historiska leder och kulturarv i Jämtlandsfjällen	2016 och 2017 (Fas 2)	
Analys av skriftligt historiskt material	Dokument, böcker, skrifter, kartor och reseskildringar om leder och stigar i Jämtlandsfjällen	2016 och 2017 (Fas 2)	Svensson et al. (2018); Svensson (2018)
Systematisk litteraturoversikt	195 vetenskapliga artiklar om leder som publicerats internationellt	2016 (Fas 2)	Godtman Kling et al (2017a; 2017b).
Fältarbete med observationer, intervjuer och samtal	Markanvändning i Jämtlandsfjällen, leder och naturskydd	2016 och 2017 (Fas 2)	

## 4. Resultat

Södra Jämtlandsfjällen är ett mångfunktionellt landskap där flera intressen verkar, som renskötsel, turism, friluftsliv, naturvård och dagligt nyttjande för privatliv och företagande. Det inledande avsnittet ger en bred ingång till vad det är för ”typ” av landskap vi pratar om. Därefter läggs fokus på attityder och erfarenheter kring skyddade områden i relation till annan markanvändning, och mer specifikt kring planer på en nationalpark i studieområdet. I bilaga 1 redovisas en sammanfattning av resultat från en kvantitativ nationell undersökning om svenska folkets attityder kring skyddade områden i fjällen. Den studien har relevans i diskussionen men genomfördes under forskningens Fas 1 (se även Fredman et al., 2014).

För att fördjupa förståelsen för dagens stora och övergripande frågor kring bevarande och utveckling i södra Jämtlandsfjällen följer därefter en sammanfattande historisk redogörelse av användare och intressen med särskilt fokus på framväxten av leder och dess roll i landskapet och för olika aktörer.

Det tredje avsnittet inleds med en beskrivning av vad fjällaktörer har att säga om dagens leder, deras användning och funktion i södra Jämtlandsfjällen. Efter det redovisas resultat från en besökarundersökning och betydelsen av leder från ett besökarperspektiv. Avsnittet avslutas med att redogöra för alternativa modeller för att hantera kostnader för att förvalta fjällederna. I redogörelsen om framtida finansieringsmöjligheter står inte bara studieområdet i fokus utan diskussionen är mer av generell och principiell karaktär.

Leder är inte bara något som intresserar aktörer i södra Jämtlandsfjällen eller intressenter i den svenska fjällkedjan. I rapportens sista resultatdel presenteras en forskningsöversikt om vad som framkommit i internationella studier om leder för rekreation och vilka kunskapsluckor som fortfarande finns.

### 4.1. Uppfattningar om landskapet, dialog om naturskydd och åsikter om en nationalpark

Södra Jämtlandsfjällen nyttjas av flera olika grupper med olika intressen och olika förväntningar, uppfattningar och värderingar om landskapet och dess användning. Det finns en utmaning i att hantera och balansera ett mångfunktionellt landskap där många värden, intressen och behov (natur- och kulturmiljövård, skyddade områden, lokal användning, rennäring, friluftsliv och turism) beaktas och kombineras. Det behövs också kunskap om landskapets historiska framväxt som är en del av förklaringen både kring vilka intressen som finns idag, samt till varför det finns spänningar och även konflikter mellan olika intressen.

En aspekt av den komplexitet vi studerat har sina orsaker i att olika människor talar om och använder landskapet på vitt skilda sätt. Vi har undersökt vad



lokalbefolkning, näringsidkare, representanter för föreningar och organisationer samt myndighetspersoner har för relation till landskapet, hur de nyttjar det respektive anser att det ska nyttjas, samt vilka värden och resurser de ser i landskapet. Som en del av forskningen har vi studerat den pågående nationalparksprocessen och ställt frågor till privata och offentliga personer om förstudien till en tänkt nationalpark, syfte med denna nationalpark och hur de ser på områdets framtid vad gäller nyttjande, förvaltning och skötsel. Totalt har 38 personer intervjuats kring dessa frågor. Intervjupersonerna representerar myndigheter på lokal, regional och nationell nivå, turistorganisationer, samebyar, företag, samfällighetsföreningar och byalag. Några personer intervjuades i grupp eller par, men de flesta var enskilda intervjuer. Varje intervju varade 1-2,5 timmar och genomfördes under fältarbete i studieområdet, i informanternas hem eller på arbetsplatsen. Några personer intervjuades på kontor i Östersund eller i Stockholm.

### *Syn på södra Jämtlandsfjällen*

Följande avsnitt bygger på de 38 djupintervjuer som vi genomfört. Generellt ser vi att flera intervjupersoner spontant beskriver fjällen som ett av människan orört område eller som vildmark, företrädesvis personer som arbetar inom myndigheter eller på en del organisationer, trots att de är medvetna om att landskapet nyttjas av olika intressegrupper. Resultaten visar å andra sidan att personer som bor och verkar i området generellt sett mer betonar området som ett vardagslandskap och arbetslandskap, vilket inte hindrar att de sätter ett stort värde i till exempel dess skönhet och diversitet. Turistindustrin marknadsför landskapet som vildmark, och det är tydligt att naturen är i fokus, medan människor och mänsklig användning av området, inklusive dess kulturhistoria, inte synliggörs i alls samma utsträckning (förutom turismens historia i området). Även inom naturvården (genom Naturvårdsverket och Länsstyrelsen) framhävs gärna ”det orörda landskapet”. I intervjuer med lokalbefolkning existerar inte denna uppdelning mellan natur och mänskliga aktiviteter på samma sätt. Intervjuer med boende i byarna kring fjällområde visar att användningsområdena är många och att det för dem handlar om ett brukslandskap med många värden och funktioner. Samtidigt är lokalbefolkningen mycket mån om att naturvärden inte ska förstöras och det finns en stor medvetenhet om att bevara det man värdesätter i landskapet, vilket även inkluderar det öppna landskapet i fjällens kringområde – varför flera förordar exempelvis mer jordbruk och mer bete av boskap. Ett tydligt resultat i studien är hur mycket människor i näraliggande samhällen uppskattar landskapet, ”att det är därför man bor här”, trots att det finns andra problem kring skola, sjukvård, bredband, kommunikationer och jobb. För dessa personer är landskapet ett vardagslandskap som ska fungera för både arbete och fritid (se Wall-Reinius et al., 2018)

Tabell 2 sammanfattar mycket generaliserat på vilket sätt olika grupper beskriver undersökningsområdet. En slutsats är att myndighetspersoner beskriver området mer lika (på liknande sätt) än lokalbefolkningen, det vill säga lokalbefolkningen använder fler ord när de ombeds karakterisera fjälllandskapet.

Tabell 2. Sammanfattande resultat om associationer till landskapet

Lokalbefolkning	Myndighetspersoner
Känslor/upplevelser (allt, frihet, fridfullt, vackert)	Upplevelser (storslaget, vackert, ursprungligt)
Aktiviteter (jakt och fiske)	Aktiviteter (vandring, skidåkning, fiske)
Hem och arbetsplats	Fjäll/berg
Avfolkning	Förvaltning, bevara
Begränsningar	Tillgängligt
Turistattraktion	Blommor
Renskötsel	Turism
Skrämmande	Renar, renskötsel
Oföretagsamhet, outnyttjat	

Ett tydligt markanvändningsintresse i svenska fjällen generellt och även i södra Jämtlandsfjällen är naturvårdsintresset. Debatten om naturvård och naturskydd i fjällen har ofta handlat om intressekonflikter, om olika gruppers syn på vad som är skyddsvärt och vilken form av naturskydd som är aktuellt. Särskilt har tankar om en nationalpark fått stor uppmärksamhet. I följande avsnitt presenteras resultat från projektets workshop om skydd av natur. Den pågående nationalparksprocessen är en aktuell fråga för många fjällaktörer och därför kom diskussionerna i stor utsträckning handla om nationalpark som skyddsform.

#### *Forum för dialog om naturskydd*

Inom projektets ram och i samarbete med ”Föreningen Gränsfjällen Sylarna i Samverkan” ordnades två workshops (lunch till lunch med mycket tid för presentationer och diskussion) på ”Fjällforum”. En av dessa hade specifikt fokus på leder (se avsnitt 4.3 i rapporten). Den andra workshopen genomfördes i februari 2017 i Storlien och fokuserade på naturvård i allmänhet och naturskydd i synnerhet. Tyngdpunkten lades på att inspirera till nytänkande kring naturskydd. Deltagarna, som representerade ett brett spektrum av aktörer såsom småföretagare, renskötare, kommuner, länsstyrelse, Naturvårdsverket och Svenska Turistföreningen (STF), delades in i fem grupper med representation från så många olika aktörsgupper som möjligt. De olika grupperna tilldelades olika teman att diskutera och här redovisas valda delar från resultaten av dessa diskussioner (för en mer komplett summering se bilaga 2). Rubrikerna nedan avspeglar de teman som respektive grupp ombads fokusera sin diskussion på.

### *Allmänt kring skydd av natur*

Gruppen lyfte fram att Miljöbalken är svår att tolka, exempelvis kring vad som är skyddets egentliga syfte samt vad som avses med natur. Är kultur en del av naturen – och hur brett kan begreppet ”natur” tolkas? Det betonades i gruppen att det är viktigt att Miljöbalkens skrivningar kan anpassas till lokala förhållanden. Man var även överens om att det nu skulle vara möjligt att pröva en ny skyddsform (av natur) eller en ny variant av nationalpark – något som är nyskapande/nyttänkande och inte har prövats tidigare i Sverige och som skulle vara anpassat just till förhållandena i södra Jämtlandsfjällen.

### *Naturresevat som skyddsform – fokus Vålådalen*

Det betonades att naturresevat som skyddsform är, eller kan vara, en flexibel skyddsform. Flera tryckte på att det behövs mer kunskap, respekt och förståelse (för Allemansrätten, för naturens värden samt för andra aktiviteter än de egna) av besökare i området. Vidare att ett missbruk av natur/naturvärden inte beror på brist på tydliga föreskrifter, utan på att besökare inte följer dem och att det brister i tillsyn. I relation till rennäring och naturvård föreslogs att den kommersiella turismen måste ta ett större ansvar, till exempel vad gäller att förmedla kunskap och förståelse till besökare. Det nämndes även värdet att tydligare förmedla kunskap om natur och Allemansrätt till skolbarn.

### *Processen kring förslag på etablering av en nationalpark*

Gruppen diskuterade varför det varit och är så komplicerat att driva en process kring en föreslagen nationalpark och kom fram till följande faktorer som kanske några av de mer centrala: många aktörer; demokratiskt samhälle; spänningar mellan stad och land; alla kan inte få det de vill. Men, de faktorer som diskuterades mest i gruppen, och var det som sågs som mest problematiskt, var bristen på information och bristen på transparens i processen. Det fördes fram att det varit en stor brist på information från myndigheter på regional och statlig nivå, i olika skeden av processen, samt även tecken på bristande information internt inom myndigheterna. Det betonades att öppenhet skapar delaktighet och engagemang vilket i sin tur leder till ansvarstagande, medan tystnad skapar oro och misstänksamhet. En annan fråga som diskuterades var lokal representation i nationalparksprocessen, och att det kan vara svårt att se vem som bäst ska representera ”det lokala” eller olika lokala grupper och grupperingar. Se även nästa avsnitt i denna rapport.

### *Framtidsscenario: nationalpark eller inte?*

När gruppen funderade på möjligheter och hinder med en nationalpark fördes följande fram: en ökad kännedom om området; ökad tillgänglighet genom fler och bättre kommunikationer vilket skulle vara positivt för lokalbefolkningen; kan innebära ökad risk för svårplanerad effekt av ”hype” via sociala medier; kan öka möjligheten för att en zonerings genomförs för att hantera olika intressen; kan attrahera utländska besökare i större utsträckning än idag; samt eventuellt öka förutsättningar för att skapa en gemensam identitet. Gruppen funderade på möjliga

former av utveckling om det inte blir en nationalpark: kan öppna för alternativa förvaltningsformer (skyddsformer) än enbart en nationalpark, men kanske det skulle bli mer osäkert vilka resurser som då skulle finnas för förvaltning och skötsel; man kan tänka sig ett biosfärsområde; att området skulle förbli mer anonymt; samt slutligen, uttrycktes en oro för att verktygslådan samt resurser för förvaltning sannolikt skulle bli mindre.

#### *Kompromisser (trade-offs) i processen kring en nationalpark samt i en vidare bemärkelse*

Å ena sidan vill man inte ha en toppstyrd process kring hur en eventuell nationalpark bör utformas, å andra sidan uttrycktes att man måste ha några förslag att förhålla sig till. ”Allt kan inte uppstå av sig själv underifrån.” Det vore bra om det kan arbetas in en kompromiss i processen kring en eventuell nationalpark med en blandning av förslag från myndigheter respektive från olika lokala grupper som ett underlag till diskussion. Dessutom sas det tydligt i gruppen ”att det börjar bli bråttom” och att frågor kring markanvändning i en eventuell framtida nationalpark måste börja diskuteras snarast. Vidare diskuterades att man behöver hjälp av forskningen för att komma fram till de mest konstruktiva kompromisserna, till exempel forskning om den lokala användningen av landskapet och dess resurser, och här är det centralt att man tar vara på den lokala kunskapen som finns. Det är viktigt att försöka skapa synergieffekter och söka bra kompromisser genom att dra nytta av olika kunskapsfält.

Workshopen avslutades med att grupperna redovisade sina respektive diskussioner. Förstudien till nationalparken och den pågående processen har också kommit i fokus i de intervjuer som vi genomfört i forskningsprojektet och nedan redovisas resultat från dessa intervjuer.

#### *Fördjupade synpunkter kring nationalparksprocessen*

Det är inte första gången som det finns tankar på en nationalpark i södra Jämtlandsfjällen. Studien med de 38 intervjupersonerna, oavsett tillhörighet till olika intressegrupper, menar att det denna gång initialt fanns en större öppenhet, en mer positiv inställning (om än försiktigt avvaktande) och därigenom en större möjlighet att diskutera frågor kring en eventuell nationalpark jämfört med när frågan var uppe ett drygt decennium tidigare. Upplevelsen bland många respondenter var att när frågan väcktes förra gången så lades ett färdigt förslag fram som mötte stort motstånd, bland annat på grund av en toppstyrd process. Men, trots att en del ansåg att den nuvarande processen genomförts bättre fanns helt uppenbart stora utmaningar i de frågor som rör skyddade områden och en nationalpark i området.

Flera av de intervjuade menade att de var ganska positiva när förstudien till nationalparken planerades och först presenterades, även om en del hade synpunkter på den bristande balansen mellan beskrivning av områdets natur jämfört med den mänskliga historien och användningen av landskapet (se <http://www.valadalen->

sylarna-helags.se/ för översikt om förstudie och fortsatt myndighetsarbete kring processen). Många vittnade om hur de under processens gång blivit mer negativa till idén om en nationalpark, framförallt på grund av den bristande möjligheten till dialog. De berättade att det kunde gå många månader utan någon information om vad som hände och därigenom en upplevdes knapphändig transparens – som inte uppfyllde vad som förespeglats. Det framkom i intervjuer med många respondenter bland lokal boende – men inte alla – en misstro mot de inblandade myndigheterna vad gällde frågan kring naturskydd och en eventuell nationalpark. Man litade inte på att myndigheterna verkligen var intresserade av att ta reda på lokalboendes behov utan främst ville ”sälja in” området som fin natur och på så vis göra det mer känt och locka till sig mer besökare.

Själva syftet med en tänkt nationalpark i södra Jämtlandsfjällen hörde till det som många ansåg som mest problematiskt, och även om detta främst framkom i intervjuer med lokalboende så var det en syn som även delades av representanter för de två berörda kommunerna samt en del organisationer, inklusive de som arbetar med turism. I intervjuerna framkom att syftet med den föreslagna nationalparken, såsom det uttryckts från länsstyrelse och Naturvårdsverket, var otydligt och det fanns bland annat därför en osäkerhet kring konsekvenser för privatliv och företagande. Vidare ansågs syftet med nationalparken vara motsägande; då det sas vara både för att skydda naturvärden och för att attrahera fler turister. För många, inom flera olika intressegrupper, fanns funderingar och oro för hur det blir om turismen ökar kraftigt eftersom ett större antal turister och fler och nya aktiviteter kan bidra till markslitage, nedskräpning och störning på djur och renskötsel. Bland lokalbefolkningen uttrycktes även en oro för att karaktären i och kring deras samhällen kan förändras negativt om turismen ökar kraftigt (exempelvis sade flera att det inte skulle vara önskvärt med en utveckling likt den i Åre) – samtidigt som man såg ett behov av lokal utveckling och fler arbetstillfällen.

Bland lokalt boende och verksamma fanns hos flera en önskan om att inte ha några förändringar i området vad gäller skydd och regelverk, och att ett brukande av landskapet kan ske utan att nuvarande naturvärden påverkas negativt. Många ifrågasatte därför behovet av ökat naturskydd. Exempelvis var det viktigt för många av de permanent boende, de med fritidshus samt renägare att kunna fortsätta med jakt, fiske och skoteråkning. Man pekade även på att stora delar av området redan är skyddat som naturreservat och Natura 2000. En del av de intervjuade menade att renskötseln (till exempel i användandet av terrängfordon) sliter på naturen, men samtidigt var det bland alla som intervjuades en självklarhet att rennäringen måste fortsätta verka i området. Det fanns alltså en oro bland lokalboende att en nationalpark kan missgynna ens egen lokala by eller egna personliga intressen (som är viktiga för att man ska bo kvar). Ett tydligt resultat är att många ansåg att en nationalpark i området måste vara starkt kopplad till lokal utveckling, och att utformning av gränser (konkreta som abstrakta), regelverk, skötsel och förvaltning ska ske i en öppen och transparent dialog med olika parter.

Forskningens resultat visar att det blir problematiskt då ingen eller bristfällig information kommer från ansvariga myndigheter under processens gång och att detta skapar förvirring och misstänksamhet bland andra intressegrupper. Flera av de som intervjuades kom att undra vad som pågick på myndigheterna, vad hände som de inte fick reda på. Man upplevde att man blivit utlovad att vara delaktig men att detta sedan inte infriades. Många ville vara delaktiga i processen och i diskussioner kring framtida beslut om regleringar och skötsel, dock har brist på information och svårigheter i att kunna förutse konsekvenser av en nationalpark skapat misstänksamhet och bidragit till att fler, framförallt bland lokalbefolkningen och renägande samer, blivit alltmer negativa. Det ska dock sägas att dessa åsikter som uttrycktes av många, i sig själv är delvis motsägande. Lokala användare av landskapet vill inte presenteras med ett färdigt förslag på nationalpark som kommer ”uppifrån”, samtidigt som de uttryckte sin frustration över att just inte få se ett förslag som man kunde ta ställning till. Det uppstår med andra ord en Moment 22-situation som myndigheterna måste förhålla sig till, och hantera på ett annat sätt än tidigare. Det måste tydliggöras mycket mer hur processen ska gå till, då människor nu var oroliga att om de sa ja till en fortsatt nationalparksprocess så skulle de förlora makten att ha en röst i dess utformning.

För att få en fördjupad bild av de intressen som finns idag i södra Jämtlandsfjällen och en bakgrund till några av de spänningar och konflikter som finns mellan olika intressen, kommer vi nu att redovisa resultat som ställer den historiska användningen av studieområdet i centrum och hur framväxten av leder sett ut.

## 4.2. Historiskt perspektiv: aktörer och ledernas framväxt

I det här delprojektet har vi analyserat vandringsleder och stigar ur ett historiskt perspektiv. Det lednät och de stigar som används i dag är resultatet av en lång historisk process, där olika aktörer och intressen har medverkat. Vandringens och landskapsrörelsens historia har inte varit det mest utforskade området men sedan millennieskiftet har ett ökande intresse kunnat skönjas (till exempel Sörilin & Sandell, 2000; Solnit, 2001; Ingold & Vergunst, 2008; Horrocks, 2017; Sweet et al., 2017). Mycket av litteraturen fokuserar på resor av olika slag, inte minst inom den framväxande turismen. De vardagliga rörelserna längs stigar och leder har inte uppmärksammats i samma utsträckning. Inte heller har vandringslederna undersökts nämnvärt, och ännu mindre som en förbindelselänk mellan olika grupper.

Södra Jämtlandsfjällen är ett på många sätt unikt område. Lederna och stigarna i området används på olika sätt av en rad intressegrupper och aktörer, som alla bär med sig föreställningar om hur lednätet bäst ska utnyttjas, vilka leder som bör användas och varför. Dessa föreställningar om lederna, liksom de fysiska lederna i sig, bygger på en lång historia av landskapsbruk i de jämtländska fjällen.

Stigar och leder kan ses som komplexa erfarenhetskorridorer, där olika ambitioner, idéer och spänningar kring landskapsbruk, traditioner, ekonomi och naturskydd kommit till uttryck. Många olika aktörer kan med fog hävda att de har varit medskapare av leder och stigar i området. Ännu fler gör anspråk på att använda dessa leder i dag. Med detta i åtanke är förståelsen för ledernas historiska framväxt, användning och utveckling av stor betydelse. Vi menar att lederna bör förstås som ett landskapets kulturarv, ett *rörelsearv* (Svensson et al., 2016). Rörelsearv är spår av rörelse i landskapet, exempelvis stigar och vandringsleder och de platser och lämningar som kan kopplas till dessa. Dessa lämningar är småskaliga och inte sällan svåra att upptäcka utan specialkunskaper. Icke desto mindre utgör de ett viktigt kulturarv som behöver synliggöras för att fördjupa förståelsen av landskapets kultur- och miljöhistoria. Här har lederna en viktig roll att spela.

Vi har använt flera olika typer av källmaterial för att visa hur lederna har vuxit fram och hur de har etablerats, både rent fysiskt i landskapet i form av röjning, rösning och skyltning men även genom att skrivas fram i litteratur och kartmaterial. Via arkivmaterial från främst Jämtlands länsmuseum Jamtli och STF har vi kunnat se att vissa stigar och leder är dragna i modern tid och vissa har en längre historia. Vi har också kunnat identifiera vilka olika intressen som varit med och skapat en viss stig eller led. Vi har inte gjort en fullskalig inventering av alla stigar och leder i området; en sådan skulle ta mycket lång tid och delvis överlappa tidigare och pågående inventeringar. Däremot kan vi säga något om flera av de viktigaste lederna i området och peka på att många av de leder som används inom besöksnäringen i dag följer betydligt äldre stigar och färdvägar i området, som har använts av samebyarna och den övriga lokalbefolkningen under lång tid. Historiska kartor har varit ett betydelsefullt material i vår forskning. Vi har också genomfört intervjuer och samtal med boende och andra aktörer i området, däribland representanter för samebyarna och rennäringen, STF, besöksnäringen och olika delar av den statliga förvaltningen (Länsstyrelsen och Naturvårdsverket).

För att fånga den historiska dimensionen av hur stigar och leder i södra Jämtlandsfjällen kommit att användas inom besöksnäringen, har vi tittat på olika historiska skrifter av typen resehandböcker, guideböcker och vandringsskildringar. Det finns ett flertal sådana skrifter som handlar om just detta område. Bland de skrifter vi har tittat närmare på finns handböcker och reseskildringar av Gösta Olander, Torsten Boberg och Wilhelm Peterson-Berger. Vi är medvetna om att de flesta av skrifterna är författade av män från likartad socioekonomisk bakgrund, vilket är begränsande och problematiskt. Samtidigt illustrerar detta vilka som hade möjlighet att vara med och artikulera, det vill säga sätta ord på, fjällandskapet i skrift under 1900-talets första hälft. Bristen på skriftligt material från kvinnor och samer är påtaglig, men kan delvis hanteras genom användning av andra typer av källmaterial (till exempel intervjuer, kartor och arkivmaterial).

Slutligen har vi genomfört egna fältstudier i området, främst kring Jämtlandstriangeln och Vålådalen. Här har vi delvis utgått från en autoetnografisk metod, där den egna upplevelsen av att vara på plats och vandra längs de stigar och leder som studeras blir ytterligare ett verktyg i analysen (Allen-Collinson, 2013; Roth, 2005).

I delprojektet har vi valt att fokusera på Vålådalen och Jämtlandstriangeln därför att dessa områden erbjuder flera konkreta exempel på det vi vill understryka, nämligen att lederna och stigarna i fjällen har skapats genom ett sambrukande av olika intressen och i många fall fortsatt använts för såväl renskötsel, jakt, friluftsliv och turism. I Vålådalen finns ytterligare en dimension i form av den rika träningshistoria som startade med Gösta Olanders ankomst på 1930-talet. Träningen och dess rörelsemönster i landskapet, både av elit och motionärer, har varit medskapare till ledsystemet och än i dag. Vad gäller Jämtlandstriangeln är den ett av de mest ikoniska områdena för fjällturismen och samtidigt ett viktigt område för rennäringen. Därmed blir reella och potentiella samarbeten och konflikter tydliga där, historiskt såväl som i närtid.

#### *Kort bakgrund om verksamheter i södra Jämtlandsfjällen*

Samer har verkat i området i hundratals år genom samebyarna Handölsdalen, Tåssåsen och den numera upplösta Tranris (Rydberg, 2011). Det finns spår efter intensivt betestryck i Jämtland från åtminstone 1200-talet (Hansson, 2017). Skriftliga belägg för renskötsel i området finns från 1600-talet (Nygaard, 1996). Från 1600-talet finns även belägg för fjällbönder och fäbodbruk i området och under 1800-talet skedde en ökad inflyttning med nybyggnationer och nya former av markanvändning såsom skogsbruk (Hansson, 2017). Turismen gjorde sitt intåg i området i slutet av 1800-talet. Järnvägen mellan Östersund och Trondheim från 1882 öppnade för en mer omfattande turism, först i anslutning till järnvägen (Enafors, Storlien, Åre, Ånn med mera.) men snart även i de omkringliggande fjällområdena. Järnvägen var avgörande för att området skulle kunna öppnas upp för turism och detta illustreras av att det var orterna längs järnvägen som först blev föremål för turismens intresse (Kilander, 2008). Särskilt i Åredalen fick turismen ett starkt genomslag (Nilsson, 1999) men detta ledde i sin tur till att även andra områden i södra Jämtlandsfjällen kunde dras in i besöksnäringen. Under 1900-talet har utvecklingen fortsatt med etableringen av nya hotell och fjällstationer i bland annat i Trillevallen, Bydalen och Vålådalen. Förutom av renskötare, fjällbönder och turister har området använts av fiskare, jägare, pilgrimer, idrottare, forskare, militärer, skogsarbetare, statstjänstemän och en rad andra. Utvecklingen av turismen under 1900-talet innebar också gradvis ett skifte från tåg till bil, där STF:s verksamheter moderniserades och anpassades för bilburna gäster och barnfamiljer (Lundin, 2015). Ändå går det fortfarande att se hur turismen växte fram i anslutning till järnvägen och fortsatt är beroende av den på många sätt, vilket inte minst visas av STF:s starka engagemang för nattågen till Jämtland. Infrastrukturen har alltså haft stor betydelse för turismen i södra Jämtlandsfjällen. Det gäller även den diskreta infrastruktur som utgörs av stigar och vandringsleder.



### *Framväxt av leder i Vålådalen*

Vålådalen har sedan åtminstone 1600-talet, troligen ännu längre, använts av renskötande samer. De första bofasta i området var nybyggare från Ljungdalen och Tossåsen som fick rätt att ta marken i anspråk på 1830-talet och under 1920-talet blev även en del samer fastboende i Vålådalen (Nygaard, 1996).

Turistverksamheten påbörjades i liten skala redan under 1900-talets första år med Möllers pensionat, men den stora expansionen inleddes 1923 då den nya fjällstationen invigdes. Stationen motiverades med ett stegrande behov av ”en anläggning, som såväl sommar som vinter kan mottaga talrika turister från de olika leder, vilka sammanlöpa från Föreningens jämtländska fjällstugor” (STF:s årsskrift, 1922).

På STF:s karta från 1923 av kartografen Einar Peterson-Berger finns vandringsleder och stigar utmärkta i detalj för såväl Vålådalen som Jämtlandstriangeln (Peterson-Berger, 1923). I Vålådalen blir det tydligt att dagens omfattande ledssystem är en nyare skapelse. Från Vålådalen utgår på den gamla kartan bara en handfull stigar, däribland mot Ottfjället, Nyhem, Stensdalsstugan och Lunndörrstugan. Den led som i dag är en av de mest välbesökta och omskrivna, nämligen Blanktjärnsrundan, fanns inte med på kartan från 1923. Inte heller dagens leder mellan Ottfjället och Östra Vålådalen fanns med. En generell iakttagelse är att de längre lederna, till de fjällstugor som etablerades tidigt, finns med i STF:s kartor och skrifter redan under 1900-talets första decennier. Det som har tillkommit på senare år är framförallt de kortare dagstureorna och rundslingorna (till exempel Blanktjärnsrundan). Detta säger något om fjällturismen i stort, där det historiskt kunde handla om flera veckor långa vandringar mellan ett fåtal avlägset liggande stugor. Idag utgår många från en fjällstation och gör kortare dagsturer. Ett exempel på den gamla turistiska praktiken är Wilhelm Peterson-Berger, som 1907 tog med sig ett sällskap bestående av en operasångerska, en läkare och två skådespelerskor för en tre veckor lång vandring från Bydalen till Enafors (Byström, 2003). Fjällturismen har gått från att vara en exklusiv aktivitet för välbärgade eliter till något som gemene man och kvinna, inte minst barn, kan ägna sig åt.

När Vålådalens historia diskuteras är namnet Gösta Olander (1893-1972) oundvikligt. Från 1930, när han tillsammans med frun Valborg tog över fjällstationen, utvecklades Vålådalen successivt inom ett par årtionden till en central plats i svensk (och internationell) idrott. Till Vålådalen kom skridskoåkare, skidåkare, boxare, löpare, kanotister och andra för att träna och förbereda sig inför stora mästerskap. Bland de mer framträdande namnen återfinns Gunder Hägg, Toini Gustafsson och Sixten Jernberg. Detta skedde under en period då den moderna konditionsträningen fick sitt genombrott, vägled av vetenskaplig fysiologi och nya metoder för mätning av kroppslig prestationsförmåga (Svensson, 2016). Genom åren har hundratals elitidrottare och motionärer tränat i Vålådalen och detta har gjort avtryck både fysiskt i landskapet och i hur Vålådalen uppfattas. Stigar och leder i området har i vissa fall fått namn efter enskilda idrottare eller

uppkallats efter berömda tävlingar. Exempel på detta är Gunders mosse (där Gunder Hägg ska ha tränat myrlöpning) och Sapporospåret (döpt efter OS i Sapporo 1972). Andra stigar och leder har namn efter landskapet men har kommit att få ytterligare en dimension av status på grund av de många berättelser och bilder som visar hur våra mest folkkära idrottare har sprungit eller åkt skidor där.

Blanktjärnsrundan eller turerna upp på Ottfjället har varit viktiga för generationer av idrottare och utgör numera ett rörelsearv. Att träningen har spelat en så viktig roll i Vålådalen är ingen slump. Gösta Olander var själv aktiv som träningsideolog och tyckte att Vålådalen var oöverträffad som träningsmiljö och en sådan finner man bara utomhus. I sin instruktionsskrift för skidträning från 1950 skriver han: ”Vår Herre har genom en storslagen och varierande natur skänkt oss den bästa idrottsplats” (Olander, 1950). Olanders medvetna satsning på träning i Vålådalen har gett resultat och även i dag återfinns ofta elitåkare i längdspåren eller på rullskidbanan. Genom namn på stigar och leder, skyltning och aktiv marknadsföring av Vålådalens idrottshistoria skapat en historiskt förankrad berättelse som lägger grunden för förståelsen av området som en genuin plats för träning (Lowenthal, 2008; Svensson, et al., 2016).

Under våra fältstudier i maj och juni 2017 vandrades stigen upp på Ottfjället. Här kan man se spår av de gamla stigarna till kalvfjället som användes av renskötare och andra. Längs fjällsidan slingrar sig flera av fjällstationens skid- och löparspår, och bland många andra markeringar återfinns Fjällmaratons tydliga skyltar som bara har ett par år på nacken. Ibland går stigarna samman och använder vägen som anlades för renfarms-projektet som renskötarna Ingemar Kråk och Olle Blind drev på 1970-talet. Vålådalens leder och stigar är exempel på hur flera lager av historia kan synliggöras. Gamla stigar från 1800-talet för fiske, renskötsel, skolgång och andra aktiviteter samsas med senare tillskott i form av den tidiga turismens leder från 1900-talets första decennier och ytterligare tillägg från 2000-talet. Utöver de två stigar som syns på kartan från 1923 finns nu ytterligare ett dussintal på Ottfjället.

Vålådalen är i dag naturreservat, renbetesmark, träningscenter, startpunkt för fjällmaraton och skidtävlingar och ännu så länge ett exempel på hur olika former av småskaligt landskapsbruk kan samexistera. De olika lagren av historisk rörelse kan ännu beskådas i nätverket av stigar och leder. En mer storskalig utveckling, som i Åre, hade gjort det svårare att vidmakthålla och synliggöra rörelsearvet åt kommande generationer. Detta är något vi kan se i denna speciella variant av landskapsanalys. Det är däremot oklart om någon av alla de som rört sig i landskapet tänkt på sin verksamhet som ett inslag i skapandet av ett rörelsearv och än mindre sannolikt att någon av dem sett det som sin uppgift att bevara detta rörelsearv. Kanske har det ingått i en mer allmän varsamhet och en respekt för traditionen som funnits hos de inblandade. Nu däremot, när tanken tänkts och analysen är utförd, har valet synliggjorts: landskapet har fått ännu en dimension som dagens och morgondagens landskapsaktörer har att förhålla sig till.

### *Jämtlandstriangeln*

Torsten Boberg (1892-1957) var aktiv på många olika sätt vad gäller leder och stigar i Jämtlandsfjällen. I STF:s årsskrift 1921 rapporterades att han på uppdrag av STF hade arbetat med rösnings av leder. Det gällde leder i eller i närheten av Jämtlandstriangeln. Flera av dessa leder var redan etablerade som färdvägar vid tidpunkten, men genom en upprösning fick lederna en mer officiell karaktär och det blev tydligare hur de kunde uppfattas som en del av STF:s turistverksamhet. Boberg nämner flera leder i sin rapport. Ett exempel är att leden mellan Blåhammaren och Sylarna förlängts och anslutits till stigen från Enafors. Därmed knöts vad man kan kalla ledernas diskreta infrastruktur samman med den mer konkreta infrastruktur som förde turisterna till fjällen, nämligen järnvägen (Boberg, 1921). Ytterligare leder hade rötsats från de svenska fjällstationerna mot norska gränsen, exempelvis från Blåhammarstugan i riktning mot Storerikvollen och från Sylarna i riktning mot Nedalen. Motsvarande insatser hade genomförts av Den Norske Turistforening (DNT) på norska sidan, vilket visar på ett aktivt turismsamarbete över nationsgränsen redan på 1920-talet. Boberg anger att han utgått från eller rört sig i närheten av etablerade stigar och vägar, bland annat en stig som använts under lång tid och en mindre väg som gick mellan Enafors och Esna koppargruva (Boberg, 1921). Att besöksnäringen använder sig av redan existerande stigar och leder har varit vanligt i fjällen (och för övrigt runtom i Sverige). Detta följer en viss logik: stigar som trampats upp av lokalbefolkningen går ofta på de ställen där det är mest fördelaktigt att ta sig fram. Detta har medfört att de tidiga turistlederna, som i många fall har blivit kvar, följer de stigar som använts av andra intressegrupper. Turismen är alltså ofta sekundär i rörelselandskapet, och beroende av andra som gått före, men gör inte alltid särskilt mycket för att betona för vandrare och andra besökare att det är så det är.

Genom läsning av STF:s tidiga årsskrifter blir det tydligt att lederna inte kan betraktas var för sig, utan att de ingår i ett större mönster som innefattar såväl transporter till fjällen som de olika stugor och rastplatser som möjliggör långturer i fjällterräng även för relativt oerfarna vandrare. En del av det vi här talar om har karaktär av infrastruktur, alltså ett system som underlättar framkomlighet och nyttjande för alla. Järnvägen mellan Östersund och Trondheim som invigdes 1882 öppnade Jämtlandsfjällen för turism på ett sätt som varit otänkbart utan tåget. På liknande sätt etablerades området kring Abisko genom Malmbanan i början av 1900-talet. Även STF:s tidiga flaggskepp, fjällstugorna, kan ses som en del i ledssystemet. Stugorna har haft en dubbel funktion – dels placerades de på strategiska platser där människor redan passerade, dels blev de en anledning att anlägga eller tydliggöra befintliga stigar och leder. När Blåhammarstugan uppfördes 1913 motiverades bygget i STF:s årsskrift just av stugans roll som understöd för långfärder:

*För hvarje ny fjällrygg eller topp, som man under sina skidfärder  
uppnår, öppna sig nya vidder för ens ögon och nya glittrande fjäll*

*inbjudas till allt längre och längre utflykter. Emellertid har bristen på vinterbonade fjällstugor lagt vissa hinder i vägen för utförandet af sådana långfärder* (STF:s årsskrift 1913, s. 346).

Stugbyggena i området, exempelvis vid Sylarna 1890, Storulvån 1897 och Blåhammaren 1913, gjorde på sitt sätt att turisterna blev mindre beroende av samerna, då de nu kunde ordna med logi på egen hand. Detta var ett viktigt steg i etablerandet av turismen i Jämtlandsfjällen, men skapade även ett potentiellt problem med nya aktörer och ett nytt markanvändningsintresse. Dessutom försvann en del av möjligheterna för samer och övrig lokalbefolkning att tjäna pengar på turisterna, även om de fortsatt kunde agera guider och sälja mat och hantverk. Men i den tidiga turismen var det svårt för besökarna att klara sig utan samernas bistånd. När Wilhelm Peterson-Berger passerade Storulvån och Tjallingen på väg mot Ljungdalen sommaren 1905 hade han hjälp av samer med såväl logi som hästar (Peterson-Berger, 2003). Med det i åtanke har det samiska bidraget till leder och stigar varit än mer betydande, då de inte bara format färdvägarna genom jakt, fiske och renskötsel utan även varit del i den framväxande turismen. Denna roll hos samerna är underartikulerad i den turismhistoria som hittills presenterats. Etableringen av fjällstugorna skedde ibland på ett ganska brutalt vis. Anläggningen i Storulvån byggdes exempelvis över familjen Kråiks tidigare kåtaplats (Rydberg, 2011). Även om den tidiga besöksnäringen ofta samspelade med samerna, fanns det alltså även konflikter.

Det är också tydligt att det i turismens tidiga skede under 1900-talets första hälft ofta fanns en samverkan mellan olika intressen kring stigar och leder. I Torsten Bobergs och Gösta Olanders guideböcker över Jämtlandsfjällen anges ofta att det går att följa telefonledningar, gamla vägar som använts av skogsbruk eller gruvnäring, samt de stigar som används för provianttransporter till fjällstationerna (till exempel Boberg & Olander, 1936). Turismen har fungerat som ett alternativ till andra former av exploatering men samtidigt bidragit till och använt sig av andra verksamheters landskapspåverkan. Turismen och friluftslivet har dessutom fungerat som en del i ett nationalistiskt projekt där svensk närvaro (fysiskt och idémässigt) skulle etableras även i områden som tidigare ansetts svårtillgängliga – en del av nationens högsta värden ansågs finnas just i denna höga terräng, där själva upphöjdheten, elevationen, var en kvalificerande egenskap (Sörlin & Sandell, 2000; Cosgrove & Della Dora, 2008). Dessutom fanns idrotten med som ett inslag i den tidiga fjällturismen – ledande företrädare för idrotten, som överste Viktor Balck, propagerade för skidåkningens värde för folkets fysiska fostran och liknande idéer var viktiga även i uppbyggnaden av Åre som turistdestination, där skididrotten fick en framskjuten roll (Kilander, 2008).

Historien och de långa traditionerna av landskapsbruk av olika slag har påverkat hur dagens ledssystem ser ut och hur olika aktörer ser på landskapet som helhet och på enskilda leder. Kunskap om de historiska skeenden som skapat ledssystemet i dess nuvarande form behövs för att kunna hantera olika idéer om hur lederna ska

användas i dag. Dagens vandringsleder befinner sig på ett onödigt stort avstånd från de historiska lederna och de historiska sammanhang där rörelser i fjällandskapet ägde rum. Det betyder med andra ord att rörelsearvet i stor utsträckning är otillgängligt för dagens vandrare, fiskare, skoteråkare och andra. Det finns inte heller många skrivna källor som besökare eller för den delen bofasta kan uppsöka får att få kunskap och information. Det betyder i sin tur att det historiska och samtida mångbruket och sambruket av leder inte blir känt. De skulle kunna skrivas fram bättre.

Leder har egenskapen att de leder människor; vi har kallat dem erfarenhetskorrider. Sådana är de fortfarande. Människor som rör sig längs lederna gör erfarenheter och dessa erfarenheter kan utökas under den tid de ändå måste tillbringa på lederna. Det är kanske den mest elementära funktion som leder kan få: att fungera som ett slags upplysningsleder där rörelsearvet skildras och där olika intressen och behov i landskapsbruket presenteras. Inte minst viktigt är det att göra de olika tidsdjupen i landskapsbruket tydliga för användarna. Några grupper är gamla brukare, andra är nyare, några har precis anlänt. I diskussioner om att separera brukare på olika leder – för att skydda framförallt samiska och lokalbefolkningens intressen – så är kunskap om det historiska bruket viktigt för att bidra till förståelse för åtgärderna och även för deras legitimitet. Det är något av ett huvudresultat från den historiska forskningen i projektet.

### 4.3. Dagens leder: användning, funktion och finansiering

#### *Forum för dialog om leder*

Vad olika personer i södra Jämtlandsfjällen har att berätta om leder i området har undersökts med hjälp av två olika tillvägagångssätt: först en enkät till medlemmar i Föreningen Gränsfjällen Sylarna i Samverkan, följt av dialog och diskussioner under en workshop på "Fjällforum". Följande avsnitt är en sammanfattande bearbetning av text som finns i rapporten av Godtman Kling et al. (2017b). Den web-baserade enkäten om leder i södra Jämtlandsfjällen skickades ut till 107 medlemmar i Föreningen Gränsfjällen Sylarna i Samverkan. Enkäten hade en svarsfrekvens på 60 procent. Enkätfrågorna handlade om (i) leders roll i allmänhet och potentiella konflikter förknippade med leder, (ii) markerade leder i området, (iii) historiska och omärkta leder, och (iv) respondenternas egen användning av leder i området. I april 2016 genomfördes en workshop på "Fjällforum" i samarbete med Föreningen Gränsfjällen Sylarna i Samverkan. Syftet med workshopen var att diskutera nuvarande och framtida användning samt förvaltning av lederna i södra Jämtlandsfjällen för att få fördjupade kunskaper. De 34 deltagarna delades in i sex grupper med 5-6 personer i varje grupp, samt en forskare från projektet i varje grupp. De ämnen som diskuterades var bland annat definition av led, användningen av leder och dess betydelse, förvaltning och

information, konflikter kopplat till leder, framtida behov och utmaningar, förändringar i ledssystemet och framtida samarbete mellan Sverige och Norge.

#### *Leders funktion*

Resultaten från enkäten till föreningens medlemmar visar att frågor som rör leder anses vara mycket viktiga för de flesta. De ledfunktioner som nämndes som viktigast var bland annat att skapa tillgänglighet, hantera (kanalisera) användning av området, skydda naturen och öka säkerheten. Så mycket som 98 procent av respondenterna tycker att leder är ett effektivt verktyg för att minska negativ mänsklig påverkan.

En sammanställning av gruppdiskussionerna på ”Fjällforum” visar att det finns olika typer av leder: markerade och omarkerade leder, historiska- och pilgrimsleder, djurstigar, motorleder och vattenleder nämndes. Syftet med leder diskuterades. Säkerhet, kanalisering av besökare, vägledning, naturskydd och information var några av de avsikter med leder som lyftes.

Under diskussionerna framkom att generellt så uppskattas de nuvarande lederna och de anses uppfylla många av syftena, men förändrade rekreativmönster och förändrade och nya aktiviteter, störningar på ren och annat djurliv samt ökad påverkan på mark och vegetation kan komma att kräva förändringar i ledssystemet.

#### *Leder och konflikter*

En majoritet av de medlemmar som svarade på enkäten anser att det finns intressekonflikter kopplat till leder i området, och de konflikter som främst nämndes var kopplat till cykling (på leder som traditionellt används för vandring) samt att turister stör renar. Över hälften (60 procent) av respondenterna tycker att separata cykelleder bör anläggas i området. Konflikter mellan olika aktiviteter och intressen, så som mellan renskötsel och rekreation, mellan snöskoter och skidåkare, och mellan turism och naturvårdsintressen var också något som aktörerna identifierade under workshopen.

#### *Önskemål om förbättringar av ledssystemet*

I enkäten framkom förslag på förbättringar av ledssystemet som inkluderar bland annat bättre och mer homogen skyltning och fler spänger. Några personer anser att vissa leder bör dras om för att komma bort från känsliga delar av området (till exempel för att skydda växtlighet och för att minska störning på ren). Förbättringsförslag handlade även om ökade resurser till förvaltningen av leder och en bättre samordning mellan Sverige och Norge. Vid den uppföljande gruppdiskussionen på ”Fjällforum” påpekade flera av grupperna att det finns skillnader i förvaltning av leder mellan Norge och Sverige, och en mer aktiv förvaltning önskades i Sverige.

Gällande framtidens leder i södra Jämtlandsfjällen diskuterade grupperna under workshopen på ”Fjällforum” att det finns en efterfrågan på kortare leder för att

möta nya rekreationsmönster, att det finns behov av bättre skyltning och information om leder, samt behov av strukturella förändringar för att undvika konflikter. Flera av grupperna lyfte vikten av lokala intressen, till exempel samebyarna och lokalbefolkning i närområdet, i förvaltningen av leder.

Fjällens aktörer diskuterade under workshopen de framtida utmaningar som inkluderar nya former av rekreation, konflikter mellan intressen, ledkvalitet, påverkan på växtlighet, samt en minskad kunskap om säkerhet i fjällen bland besökare. Ett antal möjliga förbättringar i det gränsöverskridande samarbetet mellan Sverige och Norge skulle kunna innebära, till exempel en gemensam skylt- och informationsdesign, marknadsföring och bokningssystem.



Figur 4. Skyltning om olika aktiviteter. Foto: Kristin Godtman Kling

#### *Besökare i södra Jämtlandsfjällen och attityder om leder*

Sommaren 2013 utfördes en besökarundersökning i södra Jämtlandsfjällen för att samla information om besökarnas attityder, upplevelser och preferenser i området (Wall-Reinius et al., 2015). Frågor som berörde leder har plockats ut från den undersökningen och analyserats i det här forskningsprojektet (se analysen i sin helhet i Godtman Kling et al., 2017b). Besökarundersökningen genomfördes i två

steg, där besökarna i det första steget stannade vid självregistreringsboxar som fanns utplacerade i området och fyllde i kort med tre korta frågor. Besökarna ombads även fylla i sitt namn och epost-adress. I det andra steget fick de som uppgivit sin epost-adress en enkät. Totalt svarade 578 svenska och internationella besökare på enkäten. Vissa frågor i undersökningen från 2013 kan jämföras med en studie som utfördes 1999 i samma område. Undersökningen från 1999 var utformad på samma sätt som den från 2013, med registreringsboxar och uppföljande enkät. Jämförelser över tid gäller endast svenska besökare. I rapporten *Dagens miljömål och framtidens fjällupplevelser – iakttagelser av aktivitetsmönster, landskasrelationer och kommunikationsformer* finns fler resultat presenterade kring jämförelsen mellan år 1999 och 2013 (Fredman et al., 2016).

#### *Markerade leder är viktiga för besökare*

Resultat från enkäten visar att besökare i södra Jämtlandsfjällen i hög grad använder de markerade leder som finns, och att det är färre än 10 procent av besökarna som i stor utsträckning utför aktiviteter utanför lederna. En majoritet (strax över 80 procent) av både svenska och internationella besökare anser att utbudet av markerade leder är en viktig faktor när de bestämmer sig för att resa till området.

#### *Bra kvalitet på leder men önskemål om förbättringar finns*

En majoritet av de som svarade på enkäten anser även att kvaliteten på de markerade lederna i området är bra eller mycket bra. I synnerhet är det de internationella besökarna (95 procent) som tycker att lederna håller hög kvalitet, och bedömer dem som bra eller mycket bra. Motsvarande siffra hos svenska besökare är 82 procent. När svaren från 1999 och 2013 jämförs finns det ingen skillnad över tid gällande hur de svenska besökarna ser på kvaliteten på leder, spänger och broar. Dock är förstagångsbesökare mer positiva till kvaliteten på leder, spänger och broar än återkommande besökare, och förstagångsbesökare 2013 var mer positiva till kvaliteten än samma grupp var 1999. När det gäller underhåll av leder anser de flesta respondenter, både svenska (80 procent) och internationella (87 procent), att lederna i området är välskötta. Sett över tid kan det dock noteras att besökare 2013 inte är lika nöjda med underhållet som besökare 1999.

Enkäten från 2013 innehöll även ett antal öppna frågor där de svarande kunde uttrycka sina åsikter, upplevelser, känslor och attityder gällande anledningar att besöka området, kvaliteten på infrastrukturen, förändringar i områdets attraktivitet, samt intressekonflikter. De öppna frågorna har analyserats kvalitativt och i det här forskningsprojektet var syftet att ta reda på vad besökare tycker om leder och infrastrukturen kring leder. Även om det var få personer som nämnde just ordet "led" i de öppna frågorna, visade svaren indirekt att leder är viktiga för besökare. Till exempel uppgav flera att de valt att åka just till södra Jämtlandsfjällen på grund av att de vill vandra, uppleva naturen, för att området är lättillgängligt och att det är lätt att vandra där. När det gäller infrastrukturen kring leder uttryckte flera svenska personer att de önskar bättre ledmarkeringar, bättre skyltning och bättre underhåll



av spänger. Flera kommenterade även att lederna är slitna. Återkommande besökare kommenterade även att det ökade besöksstrycket i området har lett till att lederna är mer slitna nu än tidigare samt att underhållet av infrastrukturen har försämrats.

Den sista öppna frågan i enkäten berörde upplevelser av konflikter i området. Ungefär hälften av de svenska besökarna och en tredjedel av de internationella kände till olika intressekonflikter i södra Jämtlandsfjällen. De som nämndes var bland annat konflikter mellan olika aktiviteter, till exempel vandring och cykling, konflikter mellan rennäringen och turismnäringen/turister, samt konflikter mellan turister och naturvårdsintressen.

### *Finansiering av leder*

I denna del av projektet studeras problematiken kring finansiering av leder med särskilt fokus på svenska fjällen. En särskild rapport har också publicerats kring detta, vilken ligger till grund för redogörelserna här (Fredman, 2018). Eftersom det inte finns någon samlad litteratur eller annan nämnvärd kunskap kring just finansieringsfrågan har ansatsen varit explorativ. Med utgångspunkt i tidigare resultat avseende svenskarnas attityder till leder i fjällen avseende mängd och kvalitet diskuteras finansiering av den ”mångfunktionella leden”, inklusive fria nyttigheter inom besöksnäringen. En särskild nationell undersökning om svenskarnas åsikter avseende finansiering av leder har gjorts, där resultaten jämförs med motsvarande frågor i en enkätundersökning från 2007. Finansiering av leder i södra Jämtlandsfjällen ägnas särskild uppmärksamhet, jämte tre exempel på finansieringslösningar – avgiftsfinansiering av snöskoterleder, projektet ”Stötta Kungsleden” och finansiering av ”fellesgoder” i norsk besöksnäring.

Den mer principiella diskussionen om finansiering av leder tar sin utgångspunkt i tre olika nytto-perspektiv: (i) leden som nytthet för den enskilde (vägvisning, tillrättaläggning, kunskapsförmedling, trygghet, upplevelseförstärkning), (ii) leden som nytthet för samhället (folkhälsa, säkerhet, kunskap, minimera konflikter), samt (iii) leden som resurs för besöksnäringen (infrastruktur, attraktion). Av detta följer olika möjligheter att finansiera leder – genom skatter (alla ”betalar”), genom avgifter (användarna ”betalar”) eller i form av ideellt engagemang genom intresseföreningar och liknande (de engagerade ”betalar” i form av tid och arbete).

En central fråga att ställa sig i sammanhanget är huruvida leder generellt är att betrakta som fritt tillgängliga nyttigheter (enligt Allemansrätten) eller en särskild anordning som kan, eller kanske bör, avgiftsbeläggas? Inom besöksnäringen, och då inte minst den natur-baserade turismen, fyller ofta fria nyttigheter en viktig funktion för destinationens miljö och attraktionskraft. Mycket talar emellertid för offentliga åtaganden när det kommer till finansiering av leder, men det finns många intressanta gränsdragningar mellan det offentliga uppdraget och näringslivets förutsättningar. Enligt forskaren Paul Eagles, som studerat turism i skyddad natur på flera platser runt om i världen, är en trend att förvaltningar av skyddad natur

söker allt fler intäkter från turismen (bland annat för att finansiera leder), samtidigt som det sällan förekommer några regelrätta finansieringsanalyser såsom i privata företag. En studie av kanotisters attityder till olika sätt att finansiera kanotleder i delstaten North Carolina i USA visar att avgifter i samband med paddling har störst stöd, följt av en skatt på utrustning, registrering av kanoter/kajaker och licens för att paddla.

En sammanfattning av de empiriska resultaten från den nationella undersökningen visar att en majoritet av svenskarna är av åsikten att vandrings- och skidleder, elljusspår, preparerande skidspår, skyltning och utställningar vid friluftsområden bör finansieras gemensamt via skatter. En uppfattning som har stärkts de senaste tio åren avseende elljusspår, preparerande skidspår, skyltning och utställningar. Knappt var femte svarande år 2017 menade att vandrings- och skidleder, elljusspår och preparerande skidspår bör finansieras via avgifter. Här har det skett en ökning sedan mätningen år 2007 för vandrings- och skidleder, medan andelen varit mer stabil för elljusspår och preparerade skidspår.

Det ökade stödet för avgifter återfinns i den yngsta (18-29 år) och den äldsta (65-75 år) åldersgruppen. Ser vi istället till hushållens ekonomiska förutsättningar så framträder ett generellt mönster att personer som bor i hushåll med relativt höga inkomster (400 000 – 600 000 kr per år) är mer positivt inställda till avgifter jämfört med övriga inkomstgrupper.

Enkätundersökningen bland aktörer i södra Jämtlandsfjällen år 2016 (medlemmar i Föreningen Gränsfjällen Sylarna i Samverkan) visar att stödet för skattefinansiering där är större jämfört med riket i stort. Däremot är stödet för avgifter på skidleder betydligt större i Jämtland jämfört med riket. Det är också flera svarande som föreslår att staten tillsammans med lokala turismföreträdare, alternativt enbart lokala turistföretag och STF, ska ansvara för lederna.

Från de tre exempel på finansieringslösningar som presenteras i Fredman (2018) kan konstateras att det finns ett starkt stöd för avgiftsfinansierade skoterleder, men många skoterledsystem har ekonomiska problem på grund av avvikande medlemsantal eller låg betalningsvilja. STF:s projekt ”Stötta Kungsleden” kan fungera som en intressant illustration på finansiering av leder genom frivilliga bidrag. Avslutningsvis visar rapporten att problematiken med finansiering av fria nyttigheter inom besöksnäringen (som bland annat omfattar leder) ligger i frivilligheten – att få aktörerna att förbinda sig att betala en viss summa till en gemensam kassa som de själva inte har kontroll över.

## 4.4. Forskningsstudier om leder - en internationell litteraturöversikt

Litteraturstudier har en speciell roll inom forskningen eftersom de bidrar till att forskaren förstår sitt ämne och kan samtidigt fungera som en utgångspunkt för vetenskapliga undersökningar. Det innebär att litteraturstudier gör det möjligt att identifiera vad som redan har undersökts och inom vilka områden det finns brist på kunskap (Jesson et al., 2011; Booth et al., 2012).

För det här projektet utfördes en litteraturstudie i syfte att få en aktuell överblick av den akademiska forskningslitteraturen om leder för rekreation. Syfte var att få djupare kunskap om: 1) var det har forskats på leder, 2) vilken typ av leder har undersökts och med vilka metoder, 3) vilka ledaktiviteter och aspekter kring leder har undersökts, och 4) var det finns kunskapsbrister. Nedan följer en sammanfattning av litteraturöversikten som presenteras i sin helhet i Godtman Kling et al. (2017a).

De internationella studierna återfanns genom att söka i tre olika databaser efter akademiska artiklar som publicerats i engelskspråkiga vetenskapliga tidskrifter. De nyckelord som användes vid sökningen var 'led och rekreation' eller 'led och turism' samt en kombination av olika aktiviteter och aspekter av leder (bland annat vandring, cykling, skidor, förvaltning, folkhälsa, konflikt, hållbarhet och naturskydd). Eftersom litteraturstudien fokuserar på leder som används av människor i rekreationssyfte har studier som handlar om exempelvis industrileder och djurstigar uteslutits. Även studier i urbana miljöer och vattenleder, till exempel kanotleder, har uteslutits. Totalt inkluderades 195 vetenskapliga artiklar i litteraturöversikten.

### *Var och hur forskas det om leder?*

Granskningen av de 195 artiklarna visar att forskning om leder är koncentrerad till ett fåtal länder och regioner. Strax över 40 procent av studierna har utförts i USA och Kanada, och 18 procent av studierna var från Australien och Nya Zeeland. Forskning från europeiska länder utgjorde 28 procent av studierna, medan forskning från Asien endast utgjorde 7 procent, från Syd- och Centralamerika 5 procent och från Afrika 0,9 procent av artiklarna. Detta visar alltså på en geografisk skevhet inom forskningen, där majoriteten av studierna kommer från västerländska och engelskspråkiga länder. En stor andel av artiklarna (62 procent) handlade om leder i olika typer av skyddade områden, så som nationalparker, naturreservat, Natura 2000, UNESCO världsarv och så vidare.

En majoritet av studierna (65 procent) använde sig av kvantitativa data. Studier som kombinerade kvantitativa och kvalitativa data utgjorde 23 procent av de granskade artiklarna och studier som enbart använde sig av kvalitativa data utgjorde 12 procent. Kvantitativa undersökningar handlade generellt om miljömässiga aspekter av leder, där kvantitativa data användes för att mäta hur

naturen kring en led påverkas. Studier med enbart kvalitativa data använde sig främst av intervjuer som den primära datakällan och fokuserade på mer samhällsvetenskapliga aspekter av leder som till exempel kulturarv och konflikthantering.

#### *Aktiviteter på leder*

Den klart mest undersökta ledbaserade aktiviteten är vandring, vilket innefattar både kortare turer och flerdagarsvandringar. Över hälften (51 procent) av studierna fokuserade på denna aktivitet. Den näst vanligaste kategorin artiklar om ledaktiviteter var den som handlar om flera olika aktiviteter som utförs på samma led, så som vandring, löpning, cykling och ridning. Detta går under benämningen multianvändning av leder.

#### *Naturvetenskapliga aspekter av leder*

Naturskydd och förvaltning är de mest undersökta aspekterna av leder. Studier med naturskydd i fokus handlar främst om miljömässiga och ekologiska aspekter av leder, så som markslitage, erosion och effekter på djur- och växtliv. Forskning om förvaltning av leder fokuserar främst på naturvetenskapliga aspekter av förvaltningen, till exempel hur förvaltning kan minska miljöpåverkan i ett rekreationsområde. Det finns även studier med samhällsvetenskapliga aspekter av ledförvaltning, till exempel hur leder kan organiseras och förvaltas för att gagna lokalsamhället. Artiklar som handlade om ekonomisk påverkan, konflikthantering, kulturarv, folkhälsa, utbildning och information samt turistattraktioner, det vill säga samhällsvetenskapliga aspekter av leder, utgjorde tillsammans endast 29 procent av artiklarna.

#### *Ökat intresse för forskning om leder*

Sett över tid har forskning om leder för rekreation ökat stort. En majoritet av de granskade artiklarna (85 procent) är publicerade mellan 2000 och 2016. Detta är mest troligt ett resultat av att äldre publikationer kanske inte finns tillgängliga i elektroniska databaser, men det kan ändå indikera att det finns ett ökat intresse inom akademien att studera leder för rekreation. Ett intressant resultat är att studier om multianvändning (flera olika aktiviteter på samma led) ökat. Detta kan peka på en ökning i antalet ledbaserade aktiviteter och en diversifiering av aktiviteterna. Det är också intressant att notera att forskning om leder förekommer i fler länder idag än tidigare, det vill säga att dominansen av forskning från USA verkar ha stagnerat.

Ett av de viktigaste resultaten från denna litteraturstudie visar på ett ökat intresse för forskning om leder sett över tid. Forskningen är geografiskt ojämn, med ett övervägande fokus på västerländska länder, även om vetenskapliga studier idag utförs i fler geografiska områden än tidigare. Forskningen är främst naturvetenskaplig och fokuserar mest på miljömässiga och förvaltningsmässiga aspekter av leder för att skydda mark och arter. Samhällsvetenskapliga aspekter av leder, till exempel frågor som rör den socio-kulturella kontexten eller kulturarv, är

ett underforskat område. En möjlig förklaring till detta är studiens avgränsning till leder i icke-urbana områden och att en majoritet av studierna är från skyddade områden. Det kan tänkas att forskning i mer avlägsna och skyddade områden har ett större fokus på miljöskydd och förvaltning. Vandrning är den vanligaste aktiviteten i studierna, men studier om multianvändning av leder har ökat de senaste åren. Ett intressant konstaterande är att trots att antalet ledbaserade aktiviteter har ökat, är det få studier som handlar om konflikter i samband med ledanvändning. En förväntad konsekvens av detta skulle kunna vara ett ökat antal studier om konflikter, eftersom fler aktiviteter samsas på samma led, men så verkar inte vara fallet.

Det är också intressant att notera att ingen av de 195 granskade artiklarna hade en tydlig definition på vad en led är. Det framstår som att "led" är ett begrepp som tas för givet och att ingen definition eller förklaring är nödvändig. Dock utförs forskning om leder i flera olika länder och det skulle vara intressant att undersöka om det finns kulturella skillnader kring vad som ingår i begreppet "led".



Figur 5. Cyklister och vandrare. Foto: Sandra Wall-Reinius

## 5. Slutsatser och förslag

I denna del av rapporten har vi valt att lyfta fram de mest centrala resultaten från de olika delprojekten för att diskutera hur dessa kan användas av olika aktörer samt dra mer allmänna slutsatser. Vår forskning visar att beslut kring användning, förvaltning och skötsel av landskap med många intressenter och aktörer måste tas fram genom förhandling och dialog, vilket i sin tur kräver tillit mellan olika aktörer, en process som tar tid. Framtida lösningar på de frågor, spänningar, konflikter och osäkerheter som finns idag bör vara väl förankrade i det konkreta landskap det rör, samt vara flexibla för att möta framtida förändringar, utmaningar och möjligheter.

### 5.1. Mångfunktionellt och storslaget vardagslandskap?

Vår forskning visar tydligare och mer exemplifierat än vad som varit känt sedan tidigare att i södra Jämtlandsfjällen förekommer spänningar, misstro och intressekonflikter bland annat på grund av osäkerhet i vad olika begrepp betyder för olika aktörgrupper och olika individer. Till exempel, vad betyder egentligen sådant som bevarande, lokal utveckling, natur och nationalpark - eller naturvård, lokal kultur, allemansrätt och naturvärden? Hur vi definierar och förstår olika begrepp påverkar användning, planering och förvaltning av ett landskap. När det finns en osäkerhet kring vad ett visst begrepp står för så försämrar det kommunikation, transparens och därför en konstruktiv dialog kring användning av landskap. Lika viktigt är hur vi definierar och förstår ett specifikt geografiskt landskap (exempelvis södra Jämtlandsfjällen eller delar av dem).

Ett tydligt exempel från våra resultat är att synen på, och relationen till det specifika landskapet man vistas i, skiljer sig både mellan och inom olika aktörgrupper. Där kan vi se att en del myndigheter och organisationer beskriver fjällen som orörd eller som vildmark, medan lokalbefolkningen betonar vardagslandskap och arbetslandskap – men kanske olika sådana – även om de också talar om sådant som skönhet och lugn (se även Wall-Reinius et al., 2018). Bland representanter för myndigheter och organisationer fanns också olika synsätt – ibland relativt stora skillnader – som kunde röra hur naturvård och naturskydd borde bedrivas och därför definieras. Dessa exempel belyser skillnader i förståelse som har betydelse för exempelvis diskussioner om skyddade områden och mer specifikt för den pågående nationalparksprocessen i studieområdet, samt andra användningsområden som rennäring och turism. Detta ska inte förstås som att alla måste enas om en viss definition av ett begrepp, eller ha en helt samstämmig syn/upplevelse av ett särskilt landskap – men det måste finnas en kunskap, förståelse och respekt för de olikheter som finns, vilket framkom med stor tydlighet i projektet. Vår forskning visar också att ju mer man förstår om vilka skillnader som finns, och varför, så ökar möjligheten till större samsyn vilket gynnar

möjligheten att hitta konstruktiva lösningar. Internationellt (Adams 2009), samt i Sverige (Dahlberg et al. 2010., Holmgren et al., 2017) har forskare och praktiker under ett antal decennier diskuterat nya former för skyddade områden, i mer demokratisk samklang med lokal kultur och utveckling bland annat för att överbygga och undvika konflikter. Det är därför intressant och högst relevant för framtida förvaltning att kartlägga vad som fortfarande behöver förändras och förbättras i en svensk kontext.

Det var tydligt att bland lokalbefolkning (oavsett yrke och tillhörighet) så är landskapet centralt för deras identitet och ett avgörande skäl till att bo kvar. Här bör tilläggas att diskussioner om fjällområdet inte enbart rör sig kring frågor om rennäring/turism/naturskydd – det berör lika mycket frågan om vad som händer på svensk landsbygd och människors möjlighet att leva kvar där. Pragmatiska saker som bredband, sjukvård, skolor och busslinjer bör föras in i den allmänna diskussionen. Bland de renägande samerna (som också kan vara en del av lokalbefolkningen) är nyttjandet av fjällandskapet centralt för näringens överlevnad. Alla parter vi intervjuat eller samtalat med i andra former är eniga om att rennäringen ska vara kvar, men det är tydligt att olika aktörer menar olika saker med sådana begrepp som ”rennäring”, ”gynnas” och ”näringens överlevnad”. Detsamma gäller turismen. Vilka former av turism åsyftas, vilka former ses som positiva respektive negativa, störande eller inte? Här gick åsikterna inom och mellan olika aktörsgrupper ofta isär – även om det också fanns samstämmighet bland många. Vår forskning visar alltså med stor tydlighet att den alltför onyanserade beskrivningen av olika grupper och användningsområden måste förändras och förtydligas. Denna insikt saknas ofta både bland myndigheter och inom tidigare forskning (se Dahlberg, 2015).

Dessa och andra begreppsförståelser påverkar hur kreativt och konstruktivt förhandlingar och dialoger om framtiden kan bedrivas. Ett intressant och viktigt resultat bland annat från de två stora workshops som ordnades inom ramen för projektet var att en transparent diskussion om potentiella framtida trade-offs (kompromisser) bör föras. En vanlig retorik från myndigheter och organisationer var exempelvis att en framtida nationalpark skulle gynna alla, något som mottogs med stor skepsis och osäkerhet från andra grupper och snarare gjorde dem mer misstänksamma och tveksamma. Att inse att det kommer att behövas kompromisser är en central slutsats från projektet. Hur kan naturskyddet utformas? Hur kan området vara mångfunktionellt? Hur kan turism bedrivas? Hur ser lokal utveckling ut? Alla vi talat med är eniga kring att alla dessa frågor är essentiella – men hur de ska lösas kommer att kräva kompromisser såväl från myndigheter som från lokalbefolkning. Detta är intressant i relation till mycket tidigare forskning, som alltför ofta skriver fram polariserade grupperingar, där antingen lokalbefolkningen eller naturvården beskrivs som vinnare respektive förlorare, men där alltför sällan en diskussion om möjliga kompromisser förs – alternativt undersöks.

Projektet har diskuterat begreppet mångfunktionalitet både i dess vetenskapliga (ibland mångtydiga) bemärkelse, samt med olika aktörer i fjällen, det vill säga vad det representerar i studieområdet. Här är förstudien till nationalparksprocessen ett intressant exempel, där den ekologiska och bio-fysiska mångfunktionaliteten skrivs fram med stor tydlighet, medan den socio-kulturella och ekonomiska mångfunktionaliteten inte är alls lika synlig (<http://www.valadalen-sylarna-helags.se/>) – fastän det är uppenbart från vår forskning att den är minst lika stor och ses som lika viktig av många parter. Kanske än viktigare, och där det behövs mer forskning, är hur det ekologiska och det sociala hänger ihop – och hur det har gjort det över tid. Ett av flera exempel från forskningsprojektet handlar om att en del aktörer efterlyste en större andel öppna landskap nedanför kalvfjället, vilket i sin tur skulle innebära större närvaro av mänsklig aktivitet – och där ett av skälen var att gynna en högre biodiversitet. Denna fråga bör också diskuteras mellan olika intressegrupper i en atmosfär av öppenhet och utan på förhand låsta positioner.

Mer konkret kring förstudien och den pågående nationalparksprocessen är den mycket tydliga slutsatsen från forskningsprojektet att nästan alla parter upplevde att syftet med en nationalpark i södra Jämtlandsfjällen var otydligt och fördes fram utan tillräcklig transparens, vilket försvårar förståelsen av vad en nationalpark innebär och kan bidra med. Vilka konsekvenser en nationalpark kan ha för privatliv och företagande upplevdes också oklart. Här uppstod något av en Moment 22-situation: myndigheter och lokalbefolkningen ville att de exakta formerna för en eventuell nationalpark skulle diskuteras fram i dialog, vilket gjorde att myndigheterna inte vid sina informations-/diskussionsmöten hade färdiga förslag. Detta upplevdes av många andra aktörer som en otydlighet och att man inte visste vad man ”skrev under på”. Det visar tydligt att agendan och förutsättningarna för kommunikation och dialog mellan olika parter måste vara mycket tydligare på förhand (se även Westberg et al., 2016).

Nya internationella trender om naturskydd som betonar lokalt deltagande i hela processen har endast delvis accepterats i Sverige (Dahlberg et al., 2010; Zachrisson & Beland Lindahl, 2013; Holmgren et al., 2017), vilket vi i projektet även fann vad gäller den pågående nationalparksprocessen i Jämtland. Men, även om dessa nya internationella trender inte än hade realiserats så mycket i faktiska processer, möten och informationsflöden så fann vi i våra intervjuer en större medvetenhet än tidigare bland olika representanter för myndigheter och organisationer. Däremot fann vi en mindre medvetenhet kring problematiken att förhålla sig kritiskt till uppdelningen mellan natur och kultur. Den natur som nu anses viktig att bevara i södra Jämtlandsfjällen är en produkt av samverkande sociala och ekologiska processer – men från flera håll är man primärt fokuserad på det ekologiska (och ekonomiska – som turism). Här bör man ta intryck av pågående debatt inom forskningen men även inom olika organisationer och myndigheter på nationell och internationell nivå som påvisar att man tidigare eftersträvat en konstlad uppdelning mellan natur och kultur, som i flertalet fall missgynnat både lokalbefolkningar och de ekologiska system man strävar efter att bevara (Castree 2003; Adams, 2009;



Perfecto et al., 2009; Laven et al., 2015). Detta har lyfts fram i forskningsprocessen, och en slutsats är att det bör föras en öppen framåtsträvande diskussion där man drar lärdom av andra exempel inom Sverige och internationellt. Här är det centralt att sammanföra lokal ekologisk kunskap med forskarkompetens.

## 5.2. Hur använder vi historisk kunskap om leder?

Forskningens roll är att bidra till att öka kunskapen om landskapets och ledernas mångfald, i nutid och historiskt. Lederna är i många fall det historiska resultatet av ett småskaligt sambrukande mellan olika intressen i landskapet. Först och främst samernas olika rörelser i fjällen, i form av jakt, fiske, renskötsel med mera. Med turismens intåg från slutet av 1800-talet och framåt tillkom ytterligare en dimension – leden som infrastruktur för fjällturism. Ledsystemet så som det ser ut i dag är resultatet av flera lager av historia, från samer, turister, forskare, pilgrimer, karoliner, jägare, fiskare, skogsarbetare, konditionsidrottare och andra.

I dag har lederna genomgått en process där användandet har breddats än mer. Fler nya aktiviteter tillkommer, i Vålådalen exempelvis cykling och stand-up paddling (SUP). Dessutom ser vi ett ökat besöksstryck på de mest populära lederna. Därmed kan behovet öka av en uppdelning av olika aktiviteter. Vissa aktörer har uttryckt att en utveckling som innebär att det är olika leder för olika användargrupper kan vara en möjlig väg att gå. Vi kan konstatera att mer kunskap och analys behövs kring möjliga konsekvenser av att olika användare har "sina" leder. Det historiska sambrukandet av stigar och leder var småskaligt, vilket var en viktig orsak till den relativa friheten från öppna konflikter. Enstaka vandrare störde exempelvis inte renarna i området så mycket, men ökat antal besökare och förlängda säsonger i besöksnäringen innebär att risken för konflikter ökar. Då kan kunskap om det historiska sambrukandet vara viktigt – för att förebygga konflikter och som ett beslutsunderlag när ledsystemet ska utvecklas.

Den sociala artikuleringen (Sörlin, 1999) av platser formar vår förståelse av hur vissa leder har använts och bör användas. Dagens leder är bara till viss del artikulerade som ett kulturarv och tonvikten läggs på besöksnäringens behov. Detta ger en ofullständig bild av de historiska rörelserna i fjällen och privilegierar sentida leder på bekostnad av historiska. Genom att lokalhistoria är underutnyttjat som resurs i ledfrågan tas inte lokalbefolkningens historia, kunskap och behov tillvara fullt ut. Dessutom kan en fördjupad kunskap om den långa samiska närvaron i området, och de diskreta spår som renskötsel och övrig verksamhet har lämnat, bidra till att dagens besökare tar större hänsyn i känsliga områden.

Turismen har under lång tid kunnat samexistera med rennäringen och naturskyddet. Denna samexistens har dock inte varit fri från konflikter. Vissa leder går genom områden som är viktiga renbetesmarker. Representanter för Handölsdalens sameby

vill se en översyn av Jämtlandstriangeln, som samtidigt är en viktig del i STF:s verksamhet. Från intervjuer har det också framkommit att leden från Vålådalen mot Kyrkstenen är en annan sträcka som kan orsaka störning för renarna. Många fler exempel finns. Samtidigt har våra enkätundersökningar visat att många ser de historiska stigarna och lederna som ett viktigt kulturarv och en källa till kunskap, som bör tas tillvara (Godtman Kling et al., 2017b).

En fördjupad kunskap om den historiska utvecklingen bidrar till att förebygga konflikter. Den är en viktig pusselbit i utvecklingen av ett långsiktigt hållbart landskapsbruk som har utrymme för lokalbefolkningens behov och traditioner och för besöksnäringen och naturskyddet. För även om det finns motsättningar mellan friluftslivet, vandringsturismen, naturskyddet och rennäringen, har dessa verksamheter ett gemensamt intresse i att landskapet bevaras utan större och störande ingrepp. Andra aktörer kan ha helt andra idéer om landskapsbrukets skala och inriktning. Tittar man på kartan från 1923 ser man exempelvis att såväl Sylsjön som Håckrenmagasinet är frånvarande. Dessa storskaliga förändringar av landskapet har tillkommit senare och den kulturhistoria som fanns där är numera dold under vattenytan. Bland dem som ivrigast protesterade mot regleringen av Ottsjön fanns Torsten Boberg, som insåg att en reglering hotade viktiga kulturhistoriska och miljömässiga värden.

Rörelsearvet, där stigar och leder utgör en viktig del, är småskaligt och diskret. Utan kunskap om fjälllandskapets kulturhistoria är dessa lämningar svåra att uppmärksamma. Besöksnäringen och andra verksamheter riskerar därmed att oavsiktligt förstöra viktiga historiska spår. Samtidigt kan det vara känsligt att leda turister till historiskt viktiga platser. Det framkom i intervjuer att många turistleder går rakt genom gamla samiska kåtplatser. Ett alternativ kan vara att via skyltning och kartmaterial informera besökare om detta, för att undvika att de oavsiktligt förstör viktiga minnesplatser och historiska lämningar. Ledernas dragning kan anpassas. Leder kan också vara till för att leda bort från och inte bara fram till.

Det kan vara problematiskt att informera för mycket. Det skulle potentiellt kunna leda till att historiska lämningar som tidigare lämnats mer eller mindre orörda drar till sig besökare som riskerar att förstöra dem. Vid Vålåsjön finns exempelvis mängder med historiska lämningar efter samisk verksamhet. Bör turister informeras om dessa lämningar, eller ska de hållas gömda? Det är en svår avvägning med historiskt djup. I början av seklet flyttade Mårten Thomasson-Fjällsten, vars stuga fortfarande står kvar bredvid Vålådalens fjällstation, den heliga samiska träseiten från Hjulåsen till Ottfjället för att han var rädd att turisterna skulle hitta den. Den hittades ändå, av fjällvandrande ungdomar 1969 (Nygaard, 1996). Episoden illustrerar att det inte finns några enkla lösningar. Lederna är betydelsefulla, väl använda och ibland kontroversiella.

Historien visar att många olika intressen har varit med och skapat ledssystemet så som det ser ut i dag, och den komplexa historien bör vägas in när lederna i området ska utvecklas och förvaltas.

Ur dessa reflektioner växer onekligen konkreta uppgifter. Det bör föras en diskussion om hur rörelsearvet bäst kan formuleras och presenteras. Leder kan på detta sätt, rätt använda och rätt förklarade för brukarna, fungera som en riskminskare och konfliktdämpare. Sådana insatser kan med fördel utföras som samarbeten mellan olika myndigheter (Naturvårdsverket, Riksantikvarieämbetet, länsstyrelserna och kommunerna) och lokala grupper och civilsamhället i stort. Samarbetet kring att etablera och presentera kunskap om leder och om rörelsearvet kan i sig bidra till att öka samsynen kring landskapet. Man kan dra en parallell med de sanningskommissioner som förekommit i konfliktområden på olika håll i världen. En erfarenhet från sådana processer är att de olika parterna blivit på det klara med de verkliga förhållandena. Egna föreställningar har relativiserats och förståelse för andra parter synsätt har underlättats.

### 5.3. Dagens och framtidens leder

Vår empiriska studie i södra Jämtlandsfjällen visade att vandring är den populäraste aktiviteten för besökarna. Nationellt och internationellt är många bergsområden viktiga rekreations- och turismområden och tidigare studier har visat att just vandring är den vanligaste aktiviteten i dessa områden (Heberlein et al., 2002; Fredman & Tyrväinen, 2010; Wall-Reinius & Bäck, 2011; Fredman et al., 2016; Garms et al., 2016). De markerade lederna som finns i södra Jämtlandsfjällen kan klassificeras som *traditional backcountry trails* (Moore & Driver, 2005). Från våra empiriska studier om leder är våra slutsatser att leder är viktiga för fjällbesökare och för olika aktörer i södra Jämtlandsfjällen. Framförallt handlar det om att leder underlättar tillgängligheten. Generellt sett används lederna mycket och det är viktigt att markerade leder finns för dagens svenska och internationella besökare.

En majoritet av respondenterna i undersökningen om besök i området sommaren 2013, tyckte att kvaliteten på leder och vindskydd är bra eller mycket bra, men i de öppna frågorna i enkäten uppgavs att ett ökat besöksstryck lett till markslitage samt att de upplevt konflikter mellan aktiviteter. Motsättningar mellan olika aktiviteter är också något som lokala aktörer och organisationer samt myndigheter observerat. I den enkät som aktörer i Jämtland fick besvara om leder, menade en majoritet att det finns konflikter kring leder. Det handlar om intressekonflikter mellan de som utför olika rekreationsaktiviteter (mellan vandring och cykel, och mellan skoter och skidor har identifierats som relativt vanliga konflikter inom friluftslivsforskningen, se Manning, 2011), men även motsättningar mellan turism/friluftsliv och renkötsel, eller mellan förvaltande myndighet och besöksnäring. Många aktörer belyser att intressemotsättningarna handlar om markslitage, slitna leder, feldragna

leder, trängd renskötsel och störningar på djur. I forskningsprojektet framkom även av intervjuer med intressenter i området att information är en nyckelkomponent i att minska konflikter kring leder. Intressenterna uppgav att det finns ett stort behov av fler och mer effektiva informationskanaler för att upplysa besökare om hur man på bästa sätt visar respekt för djur, natur och andra besökare.

Resultat från en mindre fallstudie om leder, konflikter och samförvaltning i Vålådalens naturreservat som publicerats i en masteruppsats (Andersson, 2016) visar att antalet besökare som nyttjat lederna i området ökat de senaste åren, samt att dagens aktiviteter är mer sportinriktade än tidigare, till exempel genom cykling och löpning. Det ökade besöksstrycket samt förändringar i ledaktiviteter har lett till att lederna slits snabbare och på ett annat sätt än tidigare. Dessa förändringar i nyttjandet av leder har också inneburit att konflikter och missförstånd uppstått mellan olika aktörer i fjällandskapet, till exempel mellan olika aktivitetsgrupper som cykling och vandring, mellan turistverksamhet och rennäring eller mellan naturvård och turistverksamhet (Andersson, 2016). Resultat från en besökarundersökning längs det statliga ledssystemet i fjällen som Naturvårdsverket genomförde sommaren 2014 visade att slitage på leder var den vanligaste störningen som besökare upplevde, vilket pekar på att ett ökat besöksstryck påverkar besökarens upplevelse av sin vistelse i fjällen. Detta gällde för besökare i alla fjällområden (Naturvårdsverket, 2016). Naturvårdsverket uppmärksammar även i en nulägesbeskrivning av det statliga ledssystemet i fjällen att förändrat nyttjande av lederna kan bidra till konflikter mellan olika användare (Naturvårdsverket, 2014). Andersson (2016) menar att de olika konflikterna i Vålådalens naturreservat också kan ha lett till försämrade relationer och uteblivna samarbeten mellan aktörer. Trots detta uppgav samtliga respondenter som medverkade i fallstudien att ledssystemet i Vålådalens naturreservat skulle gynnas av fler och bättre samarbeten mellan aktörer, där alla intressegrupper är involverade i förvaltningen av ledssystemet. Studien slår fast att om Vålådalens naturreservat förvaltas genom samförvaltning finns goda möjligheter att lokal kunskap tillvaratas, att fungerande samarbeten byggs och att konflikter mellan aktörer minskas samt att underhållet av ledssystemet förbättras.

Den internationella kunskapsöversikten som genomförts inom ramen för forskningsprojektet, besökarundersökningen i södra Jämtlandsfjällen samt enkätundersökning och workshops med intressegrupper i området visar att leder betyder mycket och är viktiga för individer, organisationer och intressegrupper. Tidigare forskning har visat att leder är särskilt viktiga ur ett besökarperspektiv då de bidrar till ett områdes tillgänglighet och ökar säkerheten för besökaren (Lekies & Whitworth, 2011). Tidigare studier har också visat att leder fungerar väl för att minska tramskadorna och erosion (Gager & Conacher, 2001; Mason et al., 2015). I vår forskning har lokala aktörer samt regionala och nationella organisationer uttryckt att frågor som handlar om leder är viktiga och att kanalisering (styra och koncentrera) av aktiviteter är det viktigaste syftet med leder, men att leden samtidigt är en underutnyttjad resurs för styrning av rörelse i fjällen.

Det står klart att leder har många funktioner och syften, och de involverar och engagerar både privata och offentliga aktörer. Leder skapar möjligheter för många, men de innebär även utmaningar. Kunskapsöversikten visar att det endast finns ett fåtal internationella studier som undersökt leden som en resurs för att hantera konflikter kring markanvändning (Godtman Kling et al., 2017a). Genom att se leder som verktyg för att hantera konflikter i fjällandskapet bidrar projektet med kunskap inom ett understuderat område. Forskningen visar att lederna i sig, men också dialog och samverkan om leder fungerar som verktyg för att hantera motsättningar mellan olika intressegrupper. Leden utgör således ett konkret exempel på hur aktörer kommunicerar kring en resurs, och hur den på så vis kan fungera som en facilitator i komplexa frågor. Fördjupade studier behövs om leden som resurs, facilitator och som verktyg i komplexa frågor och om vilka olika sätt som leder kan komma in i förvaltningsfrågor som rör både rumsliga och tidsmässiga aspekter.

Olika aktörer i södra Jämtlandsfjällen menar att frågor kring skötsel och markeringar är prioriterade områden i framtiden när vi talar om leder. Aktörerna menar också att det är önskvärt att se över finansiering och ansvarsfördelning – och då med större hänsyn till lokala intressen, samt att samarbete med Norge skulle vara givande. Resultat från de workshops som genomförts samt tillhörande enkätundersökning visar att intressegrupper och aktörer i området har en rad förslag på hur leder kan organiseras och förvaltas i framtiden. De tre initiativ som diskuterades mest var om nya leder bör anläggas i området eller om vissa av de befintliga lederna bör dras om, anpassningsbara leder samt specialdesignade leder. En tredjedel av respondenterna i enkäten anser att nya leder bör anläggas, medan två tredjedelar anser att det inte behövs. Även anpassningsbara leder diskuterades som ett möjligt alternativ. Med detta menas leder som kan stängas av eller flyttas vissa tider på året, till exempel under kalvningstiden, eller om speciellt känsliga miljöer utsätts för hårt tryck från besökare. Genom anpassningsbara leder kan området zonerats i tid och rum. Specialdesignade leder syftar till leder som möter ett visst behov, till exempel cykelleder eller skoterleder. Som tidigare nämnts anser en majoritet av intressegrupperna att cykelleder bör anläggas i området.

I studieområdet och i Sverige generellt finns ett behov av bättre underhåll och upprustning av leder. Politiskt finns också en önskan att utveckla friluftslivet genom att anlägga nya leder. Detta motiveras av nyttor som leder kan resultera i, för den enskilde, för samhället men också för besöksnäringen och annat näringsliv. Samtidigt visar nyligen gjorda kartläggningar på en ekonomiskt ansträngd situation. Vår forskning visar att leder kan ha flera olika funktioner med olika nyttoperspektiv – för den enskilde, för näringsidkare och för samhället i stort – vilket får betydelse för finansieringsfrågan. Ett dilemma i sammanhanget är många leders egenskaper som ”fri nyttighet”, vilket skapar speciella förutsättningar. I grunden finns emellertid tre olika sätt att finansiera leder – genom skatter, genom avgifter eller i form av ideellt engagemang.

Slutsatser från vår forskning (se Fredman, 2018) visar att leder av mer allemansrättslig karaktär bör finansieras genom skatter medan leder som tillgodoser efterfrågan hos mer specifika grupper bör avgiftsbeläggas, så länge de inte inkräktar på ett allemansrättsligt nyttjande. Snöskoter är ett bra exempel på det senare, där det inte föreligger något juridiskt hinder att ta ut en ledavgift så länge avtal om detta finns med berörda markägare.

Utvecklingen inom friluftslivet mot en ökad grad av sportifiering skapar nya aktiviteter, bland annat skidåkning och cykling, som ligger i en allemansrättslig gråzon. En lösning kan vara att vissa typer av leder får en kombinerad finansiering som anpassas efter årstid eller målgrupp. Idag förekommer exempelvis avgiftsbeläggning på vissa skidspår tidigt på säsongen, motiverat av höga kostnader för att producera (konst)snö, som sedan upphör när den ”ordinarie” skidsäsongen börjar.

I den utsträckning leder för olika friluftaktiviteter bidrar till människors välbefinnande, fysiska och psykiska hälsa, lärande med mera finns goda motiv för offentliga åtaganden. Sveriges riksdag antog 2010 en politik för framtidens friluftsliv, där två av målen handlar om tillgänglig natur och tillgång till natur (Regeringens proposition, 2009/10:238). Många leder har också uppenbara säkerhetsmässiga effekter på friluftslivet, inte minst det i fjällen. Nyttor av detta slag talar för en finansiering via skattsedeln.

Förändrade engagemangsformer inom den ideella sektorn (färre medlemmar, fler som stödjer) och en ökad kommersialisering av friluftslivet (bland annat genom naturturism) skapar delvis nya utgångspunkter för en diskussion om leders finansiering. Här kan STF:s projekt ”Stötta Kungsleden” utgöra ett intressant exempel på en ny form av finansiering. Även turistnäringen kan förväntas ta en mer aktiv roll i framtiden (SOU, 2017:95), även om studier från Norge visat att kärnproblematiken med finansiering av fria nyttigheter inom besöksnäringen ligger i frivilligheten (Innovasjon Norge, 2013) – att få aktörerna att förbinda sig att betala en viss summa till en gemensam kassa som de själva inte har kontroll över.

## 5.4. Avslutning och förslag på vidare forskning

Syftet med hela forskningssatsningen Storslagen fjällmiljö har varit att skapa större förståelse för fjällvärldens utmaningar och möjligheter samt att med respekt för olika perspektiv och intressen främja en hållbar utveckling. Forskningsprojektet som presenterats i den här rapporten handlar om komplexa frågor i ett komplext studieområde. Projektet berör övergripande frågor om olika syn och perspektiv på, samt nyttjande av svenska fjällen. Fjällen som turistiskt landskap, som skyddat landskap, som historiskt landskap, som kulturlandskap och vardagslandskap. Vägar

till mångfunktionella fjällandskap (Negotiating pathways to multifunctional landscapes) handlar, i dubbel bemärkelse, om olika vägval och rörelser i landskapet, vilka är komplexa och utgörs av en kombination av naturgivna förutsättningar, minnen, historia och lokala, nationella och internationella praktiker samt relationer, kunskaper och diskurser.

I komplexa sammanhang finns ofta spänningar, misstro och motsättningar mellan olika förståelser, tolkningar och intressen. Förklaringar till detta kan sökas i hur relationer mellan olika intressegrupper har utvecklats över tid, exempelvis hur historiska maktrelationer påverkat dagens relationer mellan olika aktörer och intressegrupper. Grupper som har känt sig förbisedda och inte lyssnade på tidigare, även vad gäller tidigare generationer, är fortfarande påverkade av detta. Utvecklingen av tillit – eller brist på tillit – mellan myndigheter, organisationer och övriga grupper påverkar i hög grad hur människor reagerar på olika förslag kring exempelvis naturvård, turismutveckling och rennäring. Spänningar över tid och rum är något man måste ta mycket mer hänsyn till i processer som vill driva en förändring (till exempel vad gäller en nationalpark). Om detta inte görs förblir trösklarna låga vad gäller risk för missförstånd och misstänksamhet. Ett tydligt exempel på detta som kom fram i forskningsprojektet var hur bristen på transparens under och efter förstudien om en nationalpark samt brist på information (såväl till allmänhet som inom och mellan myndigheter och organisationer) påverkade attityder till en ny nationalpark i negativ riktning.

Ett konkret förslag inför processer som handlar om komplexa frågor, som exempelvis bildandet av nationalpark, en större förändring av leddragning eller av renbetesland, är att man i diskussioner och i förhandlingar mellan myndigheter, organisationer, rennäring och andra lokala intressen tar hjälp av en oberoende medlare (facilitator). Det blev tydligt i de intervjuer vi gjorde att tilltron till den påstådda ambitionen att ha en genuin dialog skulle ha ökat mycket om man haft tillgång till en sådan resurs.

Många av de slutsatser som förts fram är inte helt nya om man ser till internationell forskning (se Adams, 2009) och det finns dessutom forskning om svenska förhållanden som sagt liknande saker tidigare (Dahlberg et al., 2010; Zachrisson & Beland Lindahl, 2013; Holmgren et al., 2017). Men, att det inte är nytt inom forskningsfronten innebär inte att det finns en vetenskaplig konsensus – tvärtom är detta forskningsmässigt mycket debatterat (se Perfecto et al., 2009). Ur ett vetenskapligt och tillämpat perspektiv var det både intressant och relevant att se hur dessa nya kunskaper speglades (eller inte) i de pågående processerna vad gällde olika markanvändningsintressen inklusive nationalparksprocessen i södra Jämtland. Vad vår forskning visar är att tesen att det är centralt med en öppen och inkluderande process som tar hänsyn till olika typer av kunskaper nu ytterligare befästs och att den är central om man vill verka för en markanvändning som kombinerar mänsklig närvaro med en varsamhet till ekologiska processer.

Det blev inom forskningsprojektet tydligt att interaktion, möten och nätverk för information och dialog mellan lokala, regionala och nationella aktörer är särskilt viktiga när det gäller komplexa frågor och komplexa områden (se även Wondolleck & Yaffee, 2000; Bjärstig et al., 2016; Westberg et al., 2016). Under forskningsarbetet har det varit tydligt att mötesplattformen Fjällforum och de workshops som forskningsprojektet genomförde i samarbete med lokala aktörer betytt mycket för att öka förståelsen för de olika perspektiv som representeras bland olika intressegrupper. Tillit, förtroende och respekt för olika aktörers intressen är grunden för samverkan (se också Nordin, 2017). Vi ser Fjällforum som en pilotmodell, även om andra grupperingar kring lokal samverkan i fjällen också existerar (Bjärstig, 2017). Fjällforum är ett lärorikt exempel på en arena för dialog, kunskapsutbyte, information och kommunikation så att förtroende och förståelse skapas och/eller utökas för olika aktörer och olika intressen, vilket ger långsiktiga positiva effekter på social och ekologisk hållbarhet.

I projektet ser vi det som en central lärdom att det är viktigt att skapa plattdor mar där olika kompromisser och framtida möjligheter kan diskuteras. Essentiellt är även att de förslag som läggs fram från olika aktörer beaktas seriöst, allt från småskaliga förslag till de mer storskaliga, som omdragningar av olika leder. Det är lätt att tänka att ”man själv” (det vill säga olika intressegrupper) ska ha kvar vad man har idag – och att förändringar ska innebära enbart förbättringar. Men, som en deltagare på en av de workshops som arrangerades inom ramen för forskningsprojektet sa, ”det kanske är dags att rita om kartan”. Leder, turism, renarnas rörelse, lokalbefolkningens vanor, detta och mycket mer har mejslats ut över tid – men kanske ska en del av detta förändras för att möta den tid vi har nu och står inför. Alla måste vara öppna för kompromisser – som förhoppningsvis i slutändan gynnar alla.

#### *Framtida forskning om mångfunktionella landskap*

- Hur vi kan förstå ett landskap, dess helhet och dess individuella pusselbitar, kan göras på en mängd olika sätt. Vi har i det här forskningsprojektet berört landskapets mångfunktionalitet och hur den skapas i samspel mellan natur och kultur. Södra Jämtlandsfjällen är en produkt av samverkande sociala, ekonomiska och ekologiska processer. I det komplexa samspelet finns pusselbitar som behöver studeras ytterligare för att få fördjupad kunskap, och detta behöver sedan sammanställas till generell kunskap kring hur mänsklig närvaro samspelar med ekologiska processer, som biodiversitet, på kort och lång sikt. Inte minst i frågor som rör framtidens naturskydd är det viktigt att belysa mänskliga aktiviteter och synliggöra betydelsen av mångbrukandet av landskapet. Detta är särskilt viktigt för den sociala och miljömässiga hållbarheten av en specifik region.
- Mycket av forskning kring mångfunktionell användning av fjällen, i Jämtland men även mer allmänt, har fokuserat på beskrivningar av olika användningsområden, på olika gruppers antaganden av andra gruppers



intressen och på myndigheters förväntningar kring olika intressegruppers ställningstaganden. Detta är intressant i sig, men har även genererat nya infallsvinklar och öppnat relevanta spår för vidare forskning – i dialog med de som har intresse i och för fjällandskapet. Det som alltför ofta saknas i tidigare forskning och myndighetsrapporter är tolkningar av hur dessa beskrivningar, antaganden och förväntningar skapas i konkreta fall. Det skulle därför vara mycket värdefullt med en studie (eller flera) som på djupet studerar ett antal mindre och mycket specifika fallstudier – där åsikter om värden, användning, störning och konflikter går isär. I södra Jämtlandsfjällen kan vi på basis av redan inhämtad kunskap identifiera flera relevanta fall. Den förståelse och kunskap som skulle inhämtas genom sådana studier skulle underlätta användbarheten av andra, mer övergripande, studier kring mångfunktionalitet, olika intressegrupper, interaktion mellan det sociala och det ekologiska, och därigenom hantering, och helst förebyggande, av konflikter.

- Kopplat till det ovan, skulle en studie kring olika framtidsscenarier vara värdefull och högst relevant för den framtida utvecklingen i fjällen. Detta är på sätt och vis en svårare uppgift än att studera ”dagsläget” och skulle bli mer explorativ till sin karaktär. I det forskningsprojektet som nu har avslutats har olika aktörer presenterat tentativa nya förslag och idéer kring framtida samnyttjande av fjällen. En studie som bottenar i dessa idéer och för dem vidare i diskussioner (och undersökningar på plats) med olika intressegrupper som konkretiserar dem (i rum och tid) kan därigenom utforska olika förväntade konsekvenser. I en sådan studie är det centralt att inkludera så många intressegrupper som möjligt. Viktigt att ta med sig då är frågan om vilka som är lokalbefolkning, och hur man kan nå så många grupperingar och intressen som möjligt inom kategorin lokalbefolkning. Vi vill även poängtera vikten av att inkludera den växande gruppen fritidshusägare och deras relation till och användning av det undersökta landskapet.

Vad gäller leder mer specifikt så visar vår forskning att leder är funktionella, men samtidigt djupt rotade i traditioner, och de har uppstått av en mängd olika anledningar, sociala, kulturella, ekonomiska och ekologiska. Dagens leder är ett resultat av en lång historia av rörelser och kontinuerlig användning av området och som sådana representerar de ”erfarenhetskorridorer” och är ”informationslinjer” i landskapet. Dagens ledsystem och dess representationer i kartmaterial, skyltning, informationsmaterial och liknande lägger dock mycket fokus på turismens infrastruktur, historia och behov. Andra perspektiv, exempelvis den samiska kulturhistorien och annan lokal användning, får inte alltid samma uppmärksamhet. Om lederna ska ge en fördjupad bild av fjällandskapet och dess kultur- och miljöhistoria behöver ledsystemet synliggöras från fler perspektiv. Här är historisk kunskap om olika gruppers aktivitet i södra Jämtlandsfjällen av stor betydelse.

Genom att belysa hur olika intressen historiskt har samverkat i området kan framtida användningar diskuteras med större förståelse.

Med nya aktiviteter, ökad mängd människor, förändrade beteenden och preferenser blir information och kanalisering/styrning viktigare så hänsyn kan tas till olika utövare, kulturhistoriska platser, känslig mark, djur och renskötsel. Leder kan fungera som användbara verktyg för att styra och förvalta genom att leda lokalbefolkning och besökare så att slitage på områdets ekologi och arv begränsas. Vår forskning visar att lederna i sig, men också dialog och samverkan *om* leder, fungerar som verktyg för att hantera olika motsättningar mellan intressegrupper. Ledern utgör således ett konkret exempel på hur aktörer kan kommunicera kring en resurs, och hur den på så vis kan fungera som en facilitator (av en annan typ av facilitator än det som nämnts ovan) i komplexa frågor.

För väl fungerande leder krävs systematisk skötsel, analys av hur lederna ska finansieras och analys av hur framtida användning förväntas se ut (Mende & Newsome, 2006; Bowker et al., 2007). Manning (2011) poängterar att om leder ska kunna hantera konflikter krävs stor kunskap om olika involverade aktörer och intressenter. Detta innebär dels ett behov av systematiska undersökningar som med jämna intervall kartlägger hur ett område nyttjas, dels en långsiktig strategi som väger in både nutida brukare och kunskap om aktuella trender.

När det gäller alternativ av hur leder kan finansieras visar vår forskning att så länge leder bidrar till människors välbefinnande, hälsa och lärande finns goda motiv för offentliga åtaganden. I den politik för framtidens friluftsliv som riksdagen antog 2010 utgör tillgång till natur och naturens tillgänglighet två viktiga mål där leder kan spela en viktig roll (Regeringens proposition, 2009/10:238). Många leder ökar också säkerheten med färre olyckor som följd, inte minst i fjällen. Nyttor av detta slag talar för en fortsatt finansiering visa skattsedeln (Fredman, 2018). När utvecklingen inom friluftsliv och turism innebär ökad sportifiering i form av nya aktiviteter som ligger i en allemansrättslig gråzon riskerar spelreglerna att bli otydliga. En lösning kan då vara mer flexibla finansieringssystem som anpassas efter årstid eller målgrupp och mycket talar då för att framtidens finansiering av leder måste bygga på en kombination av olika lösningar.

En viktig slutsats från vår studie är att det finns mycket lite forskning specifikt kring finansiering av leder. Visserligen finns en del litteratur från Nordamerika och andra anglosaxiska länder (Loomis & Walsh, 1997); Bowker et al., 2007; Kline et al., 2012) men den samhälleliga och kulturella kontexten är inte alltid överförbar till svenska förhållanden där det fria tillträdet i hög grad påverkat vår uppfattning om rekreation ute i naturen.



Figur 6. Avgiftsbelagd skoterled. Foto: Kristin Godtman Kling

#### *Framtida forskning om leder*

- I det här projektet har vi fördjupat förståelsen för södra Jämtlandsfjällens rörelsearv, med fokus på historiska stigar och leder och de verksamheter som bidragit till att skapa dessa. Vi har koncentrerat oss på områdena kring Sylarna, Jämtlandstriangeln och Vålådalen, men ytterligare forskning i andra delar av fjällkedjan skulle vara betydelsefull. Rörelsearvets roll och artikulering i studieområdet väcker även frågor om huruvida processerna kring leder och stigar ser ut på liknande sätt i andra områden. Inte minst i områden där turismens expansion varit kraftig samtidigt som historiska spår av samisk verksamhet, fjällbönder och fåbodbruk spelat en viktig roll. Några platser som lämpar sig för vidare studier inom detta område är Sälen och Idre. Resultat från det här projektet är också en viktig ingång till att studera leder i områden utanför fjällkedjan.
- Med pågående klimatförändringar kommer även rörelsearvet sannolikt att påverkas. Växtlighet, nederbörd, temperaturer, vattennivåer med mera kan komma att förändras. En fördjupande studie om hur vägval i fjällen har

förändrats av extremväder, översvämningar och andra liknande händelser kan tydliggöra hur stigar och leder kan påverkas av yttre faktorer och hur olika intressegrupper har använt sin kunskap för att hantera sådana förändringar.

- Trots den uppenbara problematiken kring finansiering av leder, är det en fråga som ägnats relativt lite uppmärksamhet. Politiskt verkar det nu finnas ett vaknande intresse i Sverige. Exempel på områden där det behövs mer kunskap kring finansiering av leder är på vilket sätt en ökad naturturism och ett förändrat friluftsliv skapar nya förutsättningar och möjligheter för finansiering av leder. Vidare forskning bör också undersöka hur förändrade former för ideellt engagemang kan vara en framtida finansieringskälla för leder och utifrån det analysera hur olika finansieringsformer kan kombineras för att skapa mer långsiktigt hållbara finansieringsmodeller.
- Vidare bör frågan om avgifter på leder för speciella aktiviteter (till exempel snöskoter, cykling, skidåkning) belysas i relation till Allemansrätten.
- Intresset att studera leder ökar. Litteraturstudien inom ramen för forskningsprojektet visar på särskilda kunskapsluckor när det gäller vinterleder. Viktiga slutsatser är också att det behövs mer forskning som belyser konflikter i samband med leder med tanke på den ökade multi-användningen; både gällande diversifiering av aktiviteter samt hur detta ska hanteras i förvaltningen av leder. Ett konkret förslag på vidare forskning skulle handla om konflikter på vinterleder. Trots att viss forskning redan existerar om konflikter mellan snöskoterkörning och skidåkning (till exempel Ankre & Kronenberg, 2015), finns få studier om ledens roll i att avhjälpa denna typ av konflikt.
- Vår forskning visar att det saknas en tydlig definition på vad en led är. Eftersom leder kan ha flera betydelser beroende på kontext menar vi att detta är en stor brist inom ledforskningen. Vidare finns behov av mer allmän forskning gällande leder, exempelvis kring olika perspektiv, metodologier och betydelser. Med en klarare bild av vad som utgör en led och dess inneboende egenskaper kan det tänkas att missförstånd undviks och konflikter mildras när olika intressegrupper i stor utsträckning delar synen på vad en led är och kan vara.



Figur 7. Vägen som ökat tillgängligheten. Foto: Per Berge.

## 5.5. Författarnas tack

Under forskningen i Fas 2 har vi i forskningsprojektet på olika sätt interagerat med privata och offentliga fjällaktörer. Vi vill särskilt tacka Naboer AB, Handölsdalens Sameby, STF, Länsstyrelsen i Jämtland och Naturvårdsverket för givande samarbete. Varmt tack också till alla som deltagit på våra workshops med Fjällforum! Särskilt tack till Solene Prince (Mittuniversitetet) och Matilda Andersson (student vid Stockholms universitet) som med kort varsel deltog i arbetet med våra workshops. Tack till Sandra Wåger, Märit Christensson och Karin Falkeström (kommunikatörer inom Storslagen fjällmiljö) samt Lennart Adsten (facilitator i projektet och VD på Naboer AB) för värdefulla kommentarer på manus. Tack också till de personer inom forskningssatsningen som lämnat synpunkter på manus via Marianne Lilliesköld (forskningshandläggare på Naturvårdsverket). Stort tack till Daniel Laven vid Mittuniversitetet som deltog i ansöknings- och planeringsarbetet.

### *Återkoppling från nyckelaktörer*

Forskningsprojektet avslutades med att samla arbetsgruppen och andra nyckelaktörer för ett avslutande möte med fokus på forskningens användbarhet och resultatspridning. Utöver forskargruppen närvarade representanter från Bergs kommun, Handölsdalens sameby, Länsstyrelsen i Jämtlands län, Naboer AB, Naturvårdsverket, Riksantikvarieämbetet och Svenska Turistföreningen. Vi vill tacka för givande samtal och återkoppling. Nedan kallas representanterna på det avslutande mötet för ”nyckelaktörerna”.

På det avslutande mötet framförde nyckelaktörerna att forskningen motsvarat deras förväntningar. Några menade att forskningen inte resulterat i några omvälvande nya resultat. Dock betonades det att projektet lett till fördjupad kunskap om ett

komplext landskap med fokus på markanvändningen vilket är centralt för framtida planering och förvaltning. Det framkom även att forskningen möjliggjort möten mellan aktörer som med hjälp av forskningsprojektet kunna närma sig svåra och komplexa frågor. Det som flera lyfte fram som nya resultat var ökad kunskap kring framtida finansiering av leder, vilket var naturligt då det var första gången dessa resultat presenterades. Att vissa resultat kändes igen vid slutrapporteringen kan bero på det faktum att nyckelaktörerna har fått kontinuerlig återkoppling från forskningsprocessen under flera år. Detta har skett allteftersom resultaten blivit klara – varför de nu på slutet inte förvånar.

Forskningsresultaten ansågs vara relevanta för många, både inom och utanför studieområdet, men särskilt för direkt berörda grupper som myndigheter, olika organisationer och även lokalbefolkningen samt andra brukare av landskapet som exempelvis besökare. De flesta var eniga om att projektet redan har spridit sina resultat i många olika forum och att de inte saknade något. Dock lyftes det fram att man kan fundera vidare på hur man i större utsträckning når lokalbefolkningen samt besökare. De former och kanaler som ansågs viktigast för resultatspridning varierar beroende på målgrupp, och att projektet i sin palett av spridningsmetoder väl uppfyllt detta. Digitala rapporter, muntliga presentationer, film, poddar och sociala medier lyftes fram som särskilt värdefulla i detta sammanhang.

Alla nyckelaktörer har känt sig involverade i forskningsarbetet och uttryckte sig mycket nöjda med hur detta skett och att de därigenom dels kunnat påverka och dels ta del av resultat under forskningsprocessens gång. Alla menade att de kommer att sprida forskningens resultat vidare i sina kanaler och använda forskningsresultaten i framtida planering.

Med avseende på kvarstående kunskapsluckor lyftes bland annat behov av forskning kring störning på djur, områdets kulturhistoria, interregional forskning som inkluderar Sverige och Norge samt Allemansrättens roll i framtida nyttjande och förvaltning av området särskilt med tanke på en potentiell ökning av utländska turister. Önskemål om att undersöka mer konkreta verktyg för att undvika målkonflikter uttrycktes också, men samtidigt fanns det gehör för det som forskningen just visat, det vill säga att i ett komplext och föränderligt socio-ekologiskt landskap ska man vara försiktig med statiska modeller och se till hur utmaningar och olika möjligheter kan variera beroende på kontext. Forskningen har särskilt bidragit med att konkretisera betydelsen av kommunikation och samverkan. Det har varit möjligt genom att forskningen hela tiden arbetat nära de fjällnätverk som verkar i området. En lyckad arbetsmodell som de inblandade rekommenderar. I det sammanhanget är Fjällforum en konkret modell och ett verktyg för att öka förståelsen för olika verksamheter och bygga relationer och tillit mellan aktörer för att kunna föra dialog om oenigheter och kompromisser. Ytterligare en viktig slutsats från forskningen är att använda sig av en oberoende medlare eller facilitator vid oenigheter och intressekonflikter - något som vi nu ser ett begynnande tecken på i det fortsatta nationalparksarbetet i södra Jämtlandsfjällen.

Dock är det viktigt att denne facilitator har kunskap och en känsla kring den komplexitet som råder i dessa frågor. Det vore intressant om forskningen skulle kunna följa nationalparksprocessen ytterligare för att få mer kunskap om processens utveckling över tid. Intressant för kommande forskning är också att fördjupa och konkretisera ytterligare kunskapen kring samverkanplattformar som Fjällforum och följa utvecklingen över tid för att öka kunskapen kring möjligheter och utmaningar i relationsbyggande nätverk.

## 6. Källförteckning

- Adams, W.M. (2009). *Green Development: Environment and Sustainability in the Third World* (3<sup>rd</sup> Ed.). London: Routledge.
- Allen-Collinson, J. (2013). "Autoethnography as the engagement of self/other, self/culture, self/politics, selves/futures", i S Holman Jones, T E Adams & C Ellis (red.), *Handbook of Autoethnography*. Walnut Creek, CA: Left Coast Press.
- Andersson, M. (2016). *En bra affär är när bägge parter tjänar på den – En fallstudie om leder, konflikter och samförvaltning i Vålådalens naturreservat, Jämtland*. (Masteruppsats). Stockholm: Institutionen för naturgeografi, Stockholms universitet. Tillgänglig: <https://www.storslagnafjäll.se/siteassets/annan-relevant-lasning/masteruppsats-matilda-andersson.pdf>
- Ankre, R. & Kronenberg, K. (2015). *Buller och tystnad i Jämtlandsfjällen. Upplevelser av intressekonflikter bland turskidåkare och snöskoteråkare*. Etour Rapport 2015:6.
- Bjärstig, T. (2017). Does Collaboration Lead to Sustainability? A Study of Public–Private Partnerships in the Swedish Mountains. *Sustainability*, 9(10): 1685.
- Bjärstig, T., Eckerberg, K. & Zachrisson, A. (2016). *Lokal samverkan i fjällen miljö-och naturresursförvaltning*. Slutrapport Storslagen fjällmiljö.
- Boberg, T. (1921). "Nyrösade turistleder i Jämtlands fjäll", i *Svenska Turistföreningens årskrift 1921*. Stockholm: Svenska Turistföreningen.
- Boberg, T. & Olander, G. (1936). *Till fjälls i västra Jämtland: turbok för vinter och sommarfärder*. Stockholm: Bonnier.
- Booth, A., Papaioannou, D., & Sutton, A. (2012). *Systematic approaches to a successful literature review*. London: Sage.
- Bowker, J.M., Bergstrom, J.C. & Gill, J. (2007). Estimating the economic value and impacts of recreational trails: a case study of the Virginia Creeper Rail Trail. *Tourism Economics*, 13(2):241-260.
- Byström, B. (2003). *Fjällminnen: samlade artiklar*. Östersund: Jengel.
- Castree, N. (2003). Environmental issues: Relational ontologies and hybrid politics. *Progress in Human Geography*, 27(2), 203-211.
- Cosgrove, D. & Della Dora, V. (eds.) (2008). *High Places: Cultural Geographies of Mountains, Ice and Science*. London: I. B. Tauris.
- Dahlberg, A.C. (2015). Categories are all around us: Towards more porous, flexible, and negotiable boundaries in conservation-production landscapes. *Norwegian Journal of Geography*, 69(4): p207-218
- Dahlberg, A.C., Rohde, R. & Sandell, K. (2010). National parks and environmental justice: Comparing access rights and ideological legacies in three countries. *Conservation and Society*, 8(3): 209-224.
- Fredman, P. (2018). *Finansiering av leder - En översikt med särskilt fokus på fjällen*. ETOUR. Rapport 2018:1. Östersund, Mittuniversitetet.
- Fredman, P. & Tyrväinen, L. (2010). Frontiers in Nature-based Tourism. *Scandinavian Journal of Hospitality and Tourism*, 10(3): 177-189.
- Fredman, P., Wall-Reinius, S., Sandell, K., Lundberg, C., Lexhagen, M., Bodén, B. & Dahlberg, A. (2014). *Besök och besökare i fjällen*. ETOUR. Rapport 2014:3. Östersund, Mittuniversitetet.
- Fredman, P., Wolf-Watz, D., Sandell, K., Wall-Reinius, S., Lexhagen, M., Lundberg, C. & Ankre, R. (2016). *Dagens miljömål och framtidens*



- fjällupplevelser – iakttagelser av aktivitetsmönster, landskapsrelationer och kommunikationsformer*. ETOUR. Rapport 2016:3. Östersund, Mittuniversitetet.
- Gager, P. & Conacher, A. (2001). Erosion of Access Tracks in Kalamunda National Park, Western Australia: Causes and management implications. *Australian Geographer*, 32(3), 343-357.
- Garms, M., Fredman, P. & Mose, I., (2016). Travel Motives of German Tourists in the Scandinavian Mountains: the Case of Fulufjället National Park. *Scandinavian Journal of Hospitality and Tourism*, 239-258.
- Godtman Kling, K., Fredman, P. & Wall-Reinius, S. (2017a). Trails for Tourism and Outdoor Recreation: A Systematic Literature Review. *Tourism*, 65:4, 488-508
- Godtman Kling, K., Wall-Reinius, S. & Fredman, P. (2017b). *The Multi-functional Trail: An International Literature Review and the Case of Trails in Southern Jämtland Mountains, Sweden*. ETOUR. Rapport, 2017:1. Östersund, Mittuniversitetet.
- Hansson, A. (2017). Intervjusamtal på Jamtli.
- Heberlein, T.A., Fredman, P. & Vuorio, T. (2002). Current Tourism Patterns in the Swedish Mountain Region. *Mountain Research and Development*, 22(2), pp 142-149.
- Holmgren, L., Sandström & Zachrisson, A. (2017). Protected area governance in Sweden: new modes of governance or business as usual? *Local Environment*, 22(1): 22-37.
- Horrocks, I. (2017). *Women Wanderers and the Writing of Mobility, 1784-1814*. Cambridge: Cambridge UP.
- <http://www.grensefjellen.com>
- <http://www.valadalen-sylarna-helags.se/>
- Ingold, T. & Vergunst J. L. (red.) (2008). *Ways of Walking: Ethnography and Practice on Foot*. Aldershot: Ashgate.
- Innovasjon Norge (2013). *Erfaringsrapport - pilotprosjekt frivillig fellesgodefinansiering*. Oslo.
- Jesson, J., Matheson, L. & Lacey, F. M. (2011). *Doing your literature review: traditional and systematic techniques*. Los Angeles; London: SAGE.
- Kilander, S. (2008). *"En nationalrikiedom av hälsoskatter": om Jämtland och industrisamhället 1882-1910*. Hedemora: Gidlund.
- Kline, C., Cardenas, D. Duffy, L. & Swanson, J.R. (2012). Funding sustainable paddle trail development: paddler perspectives, willingness to pay and management implications, *Journal of Sustainable Tourism*, 20:2, 235-256.
- Laven, D., Wall-Reinius, S. & Fredman, P. 2015. New Challenges for Managing Sustainable Tourism in Protected Areas: An Exploratory Study of the European Landscape Convention in Sweden. *Society & Natural Resources*, 28 (10), 1126-1143.
- Lekies, K. S. & Whitworth, B. (2011). Constructing the Nature Experience: A Semiotic Examination of Signs on the Trail. *American Sociologist*, 42(2), 249-260.
- Loomis, J.B. & Walsh, R.G. (1997). *Recreation Economic Decisions. Comparing Benefits and Costs*. Venture Publishing, State College, PA. 440 p.
- Lowenthal D. (2008). Authenticities Past and Present. *The Journal of Heritage Stewardship*, 2008(1): 6-17.
- Lundin, P. (2015). "Coping with Cars, Families and Foreigners: Swedish Postar Tourism", I Lundin, P. & Kaiserfeld, T. (red.) *The making of European*

- consumption: facing the American challenge*. Basingstoke Hampshire: Palgrave Macmillan.
- Manning, R.E. (2011). *Studies in Outdoor Recreation: Search and Research for Satisfaction*. Oregon State University Press (3<sup>rd</sup> Ed.).
- Mason, S., Newsome, D., Moore, S. & Admiraal, R. (2015). Recreational trampling negatively impacts vegetation structure of an Australian biodiversity hotspot. *Biodiversity and Conservation*, 24(11), 2685-2707.
- Mende, P. & Newsome, D., 2006. The Assessment, monitoring and management of hiking trails: a case study from the Stirling Range National Park, Western Australia. *Conservation Science*, 5(3):285-295.
- Moore, R. L., & Driver, B. L. (2005). *Introduction to outdoor recreation: providing and managing natural resource based opportunities*. State College, Pa.: Venture Pub.
- Naturvårdsverket (2014). Nulägesbeskrivning av det statliga ledsystemet i fjällen. Beskrivning av nuvarande omfattning och skick samt beskrivning av resursbehov och möjligheter för utveckling av ledsystemet. Sektionen för skydd och förvaltning (Gfs), PM 2014-09-12.
- Naturvårdsverket (2016). *Besökarundersökning längs det statliga ledsystemet i fjällen. Resultat från sommaren 2014*. Rapport 6710. Bromma: Naturvårdsverket.
- Nilsson, P. Å. (1999). *Fjällturismens historia: en studie av utvecklingen i Åredalen*. Östersund: Mitthögskolan.
- Nordin, S. (2017). *Relational Destination Development: Case Studies on the Significance of Tourism Networks*. Diss. Uppsala: Department of Social and Economic Geography, 2017 (Geographica : 17)
- Nygaard, A. (1996). *Vålådalen: en pärla bland turiststationer*. Östersund: Jamtli.
- Olander, G. (1950). *Träningsråd för skidåkare*. Stockholm: Svenska skidförbundet.
- Perfecto, I., Vandermeer, J. & Wright, A. (2009). *Nature's matrix. Linking agriculture, conservation and food sovereignty*. London, Earthscan
- Peterson-Berger, E. (1923). *Svenska Turistföreningens kartor VII, Högfjällen i Södra Jämtland jämte angränsande delar av Härjedalen*. Stockholm: Svenska Turistföreningen.
- Peterson-Berger, W. (2003, postumt). *Fjällminnen: samlade artiklar*. Östersund: Jengel.
- Regeringens proposition 2009/10:238 Framtidens friluftsliv. Regeringskansliet, Stockholm.
- Roth, W.-M. (red.) (2005). *Auto/biography and auto/ethnography: praxis of research method*. Rotterdam: Sense Publishers.
- Rydberg, T. (2011). *Landskap, territorium och identitet i Sapmié: exemplet Handölsdalens sameby*. Uppsala: Uppsala universitet.
- Solnit, R. (2000). *Wanderlust: a history of walking*. New York: Viking.
- SOU 2017:95. *Ett land att besöka - En samlad politik för hållbar turism och växande besöksnäring*. Betänkande av utredningen Sveriges besöksnäring.
- STF:s årsskrift 1913. Stockholm: Svenska Turistföreningen
- STF:s årsskrift 1922. Stockholm: Svenska Turistföreningen
- Svensson, D. (2016). *Scientizing performance in endurance sports: The emergence of 'rational training' in cross-country skiing, 1930-1980*. Stockholm: Kungliga Tekniska högskolan.
- Svensson, D. (2018, in press). Skiing through Time: Articulating a Landscape Heritage of Swedish Cross-Country Skiing. I *The Cultures of Ski Resorts in the*

- Postwar Era: A Global History* (red. P. Strobl & A. Podkalicka). Palgrave's Global Culture and Sport Series.
- Svensson, D., Sörlin, S., Dahlberg, A., Fredman, P. & Wall-Reinius, S. (2018). Walking on the Shoulders of Giants – Historical Mountain Trails as Management Tools? *The Routledge International Handbook of Walking Studies* (red. C. M. Hall, Y. Ram, N. Shoval), s. 330-339. Abingdon & New York: Routledge.
- Svensson, D., Sörlin, S. & Wormbs, N. (2016). "The movement heritage – scale, place, and pathscales in Anthropocene tourism", i M. Gren & E. Huijbens (red.) *Tourism and the Anthropocene*. London: Routledge.
- Sweet, R., Verhoeven, G. & Goldsmith, S. (red.) (2017). *Beyond the Grand Tour: Northern metropolises and early modern travel behavior*. London: Routledge.
- Sörlin, S. & Sandell, K. (red.) (2000). *Friluftshistoria: från "hårdande friluftslif" till ekoturism och miljöpedagogi : teman i det svenska friluftslivets historia*. Stockholm: Carlsson.
- Sörlin, S. (1999). "The articulation of territory: landscape and the constitution of regional and national identity", i *Norsk Geografisk Tidsskrift - Norwegian Journal of Geography*, 53:2-3, 103-112.
- Wall-Reinius, S. & Bäck, L. (2011). Changes in visitor demand: inter-year comparisons of Swedish hikers' characteristics, preferences and experiences. *Scandinavian Journal of Hospitality and Tourism*, 11:sup1, 38-53.
- Wall-Reinius, S., Olausson, F., Ankre, R., Dahlberg, A., Lexhagen, M. Lundberg, C., Sandell, K. & Bodén, B. (2015). *Undersökning bland besökare i södra Jämtlandsfjällen sommaren 2013*. ETOUR. Rapport 2015:2. Östersund, Mittuniversitetet.
- Wall-Reinius, S., Prince, S. & Dahlberg, A. (2018 submitted). The everyday in a magnificent landscape: Making sense of conservation, tourism and local development.
- Westberg, L., Hallgren, L., Bergeå, H. & Sandström, E. (2016). *Kommunikativ kapacitet i fjällförvaltningen – slutrapport från ett forskningsprojekt inom programmet Storslagen fjällmiljö*. Uppsala: Institutionen för stad och land, Sveriges lantbruksuniversitet.
- Wondolleck, J.M., & Yaffe, S.L. (2000) *Making Collaboration Work – Lessons from Innovation in Natural Resource Management*. Washington, DC: Island Press.
- [www.storslagnafjall.se](http://www.storslagnafjall.se)
- Zachrisson, A. & Beland Lindahl, K. 2013. Conflict resolution through collaboration: preconditions and limitations in forest and nature conservation controversies. *Forest Policy and Economics*, 33:39-46.

## 7. Bilagor

### 7.1. Svenskarnas syn på skyddade områden i fjällen

Under forskningens första fas publicerades en rapport om svenskarnas erfarenheter av besök i svenska fjällen baserad på en nationell enkätstudie, *Besök och besökare i fjällen* (Fredman et al., 2014), som även innehåller uppfattningar, attityder och erfarenheter av skyddad natur. Följande textavsnitt är en sammanfattande bearbetning av de mest centrala resultaten som också har betydelse för fallstudieområdet i södra Jämtlandsfjällen och för nationalparksprocesser i andra områden.

Skydd kan inrättas av olika anledningar och när ett urval av svenska folket 2014 fick rangordna vad de ansåg borde vara bland de viktigaste motiven till bildandet av naturreservat och nationalparker i svenska fjällen angav de att ”skydda hotade arter och ekosystem” som den viktigaste anledningen. Därefter följde alternativet att ”bevara naturen opåverkad av människan” och att ”skapa möjligheter till friluftsliv och naturupplevelser” som viktiga anledningar till att etablera skyddade områden (Fredman et al., 2014).

En annan fråga berörde vilken betydelse skyddade naturområden i fjällen har för att tillgodose respondentens eget behov av naturupplevelser, och svaren visar att för 39 procent har skyddade områden ganska stor, stor eller mycket stor betydelse för att tillgodose deras behov av naturupplevelser. Lika stor andel menar att de skyddade områdena har viss betydelse, medan 22 procent anser att dessa områden inte har betydelse för deras naturupplevelser (Fredman et al., 2014).

I den nationella enkätstudien undersöktes även respondenternas synpunkter kring delaktighet i etablering och skötsel av skyddade områden i fjällen. Studien visar att två tredjedelar av respondenterna anser att lokalbefolkning i hög grad ska vara delaktiga i etableringen. Andra instanser som respondenterna anser i hög grad ska vara delaktiga i frågan är kommuner, länsstyrelser och samebyar. Respondenterna anser att andra markägare (exempelvis skogsbolag eller fritidshusägare) inte i lika hög utsträckning ska vara delaktiga i att fatta beslut om att inrätta skyddade naturområden i fjällen. Till sist, två tredjedelar av respondenterna anser att lokalbefolkningen i hög grad ska vara med och utforma skötselregler och en nästan lika hög andel anser att kommun och länsstyrelse ska vara delaktiga. Även här anser relativt få att ”andra markägare” ska vara delaktiga i skötsel och en mindre andel anser att staten ska vara delaktig i att utforma skötselregler jämfört med vad man anser om statens betydelse i att fatta beslut om att inrätta skyddade områden (Fredman et al., 2014).

## 7.2. Sammanfattning av workshop i Storlien: dialog om naturvård

Här redovisas ett längre resultatavsnitt från workshopen som genomfördes i februari 2017 i Storlien. Resultaten som beskrivs nedan ska inte läsas som att man inom gruppen enades eller tyckte lika i alla frågor, utan vill istället visa på den bredd av frågor och förslag på lösningar som diskuterades. Dessutom bör det betonas att grupperna hade en begränsad tid för dessa mer strukturerade diskussioner och det var uppenbart att de kunde ha hållit på mycket längre – alltså ska det som redovisas nedan inte ses som alla synpunkter som hystes av de olika deltagarna. Vi har låtit dessa resultat ta relativt stor plats, då de på flera sätt representerar en del av de mest centrala frågorna och resultaten i denna del av projektet. En del av det som skrivs fram nedan nämndes också i de individuella intervjuer som genomförts tidigare, men här får de en annan tyngd eftersom de diskuterades fram i grupper med flera olika aktörsintressen. I tre av grupperna diskuterades förslag på nationalpark i södra Jämtlandsfjällen mer specifikt, även om dessa grupper dessutom lyfte andra frågor.

### *Allmänt kring skydd av natur*

Gruppen lyfte fram att Miljöbalken är svår att tolka, till exempel vad som är dess egentliga syfte samt vad natur är. Är kultur en del av naturen – och hur brett kan ”natur” tolkas. Det betonades att det är viktigt att Miljöbalkens skrivningar kan anpassas till lokala förhållanden. Om man inkluderar bevarandet av kulturlandskap skulle det kunna innebära att om det tidigare fanns till exempel en gruva eller jordbruk i ett område så skulle det kunna bevaras som en del av det lokala. I områden som i någon form ska skyddas, eller där det finns restriktioner av olika skäl (till exempel på grund av renskötseln) så måste det finnas mer information, och man måste nå ut med den, om hur folk i allmänhet bör bete sig, till exempel om att hålla hundar i koppel för att inte stressa renarna.

I gruppen var man överens om att det nu skulle vara möjligt att pröva en ny skyddsform (av natur) eller en ny variant av nationalpark (NP) – något som var nytt och inte har prövats tidigare (i Sverige) och som skulle vara anpassat just till förhållandena i södra Jämtlandsfjällen. Här tyckte gruppen att den nationalparksmodell som finns i Norge kunde vara värd att titta mer på, till exempel för att den tar mer hänsyn till lokalbefolkningens näringsliv. Även modellen från England som beskrevs av forskaren Bill Adams var intressant, då lokalbefolkningen var inblandad i processen och sågs som en integrerad del av landskapet. Vidare lyftes att användningen av landskapet kan behöva zonerar, att man bör ta lärdom av Laponia och hur naturreservat regleras – till exempel så att andra aktörer än STF kan bedriva turistisk verksamhet inom området.

### *Naturreservat som skyddsform – fokus Vålådalen*

Det framkom att naturreservat som skyddsform är, eller kan vara, en flexibel skyddsform eftersom kommun eller länsstyrelse utformar dess föreskrifter. Detta

kan ju innebära att de kan ändras vid behov, något som dock inte diskuterades mer specifikt. Flera tryckte på att det behövs mer kunskap, respekt och förståelse (för Allemansrätten, för naturens värden samt för andra aktiviteter än de egna) av besökare till området. Man diskuterade hur detta skulle ske och skolor nämndes som en möjlighet, samt att öka möjligheter till direkt dialog mellan besökare och andra intressen, som till exempel rennäringen och naturvården – det räcker inte att förlita sig på skyltar och broschyrer. Det betonades att detta är ett nationellt problem som inte bara berör Jämtland. Vidare menades att det inte beror på brist på tydliga föreskrifter, men att besökare inte följer dem och att det brister i resurser för tillsyn. Detta menade man är särskilt viktigt när besökarantalet ökar och förväntas öka ytterligare. Med tanke på att trender inom friluftsliv växlar snabbare än förr samt att flera olika aktiviteter redan konkurrerar med varandra skulle en dellösning kunna vara zonerings. I relation till rennäring och naturvård (och eventuellt andra intressen) föreslogs att den kommersiella turismen måste ta ett större ansvar framöver, till exempel vad gäller att förmedla kunskap och förståelse till besökare. Slutligen föreslogs att eftersom turister inte är en homogen grupp så behöver information (om till exempel föreskrifter) förmedlas så differentierat som möjligt, det vill säga i olika former och medier.

#### *Processen kring förslag på etablering av en nationalpark*

Gruppen diskuterade varför det är (eller förefaller vara) så komplicerat med att driva en process kring en förslagen nationalpark och kom fram till följande faktorer som kanske mest centrala: många aktörer; demokratiskt samhälle; spänningar mellan stad och land; alla kan inte få det de vill. Vidare lyftes att kommunerna borde ha varit och borde vara mer aktiva i nationalparksfrågan, och att idag var NP-frågan varken en stor eller särskilt levande fråga på kommunerna. Dessutom påpekades att det finns en otydlighet i vad kommunerna ska ha för roll i nationalparksprocessen samt i eventuell framtida förvaltning av en NP. Det som diskuterades mest i gruppen och som sågs som mest problematiskt var information. Det fördes fram att det varit en stor brist på information från myndigheter på regional (länsstyrelse) och statlig (Naturvårdsverket) nivå, i olika skeden av processen och till alla aktörsgrupper inklusive kommunerna, samt även internt inom myndigheterna. I gruppen ansåg alla att bra och tydlig information är det allra viktigast i NP-processen, och att det gäller att även informera om det som är problematiskt, det vill säga att vara transparent om detta. Det betonades att öppenhet skapar delaktighet och engagemang vilket i sin tur skapar ansvar, medan tystnad skapar rädsla och misstänksamhet. En annan fråga som diskuterades var lokal representation i NP-processen, och att det kan vara svårt att se vem som bäst ska representera ”det lokala” eller olika lokala grupper och grupperingar. Det fördes fram att det är viktigt i en process som denna att flera röster från ”det lokala” hörs. Vad som inte diskuterades så mycket i gruppen, men som är nog så viktigt, är just en diskussion om hur man ska definiera och avgränsa ”det lokala”. Frågan lyftes om att det är viktigt att hitta modeller och plattformar för olika mötesformer som effektivt skapar dialog och äkta delaktighet i processen, och att det krävs skicklighet i att leda möten där många olika intressen ska kunna dryftas

förutsättningslöst. En sådan kompetens bör kanske sökas utanför berörda myndigheter och grupper, samt inkludera erfarenhet av liknande processer, men inte nödvändigtvis just om nationalparker. Det sades att det är viktigt att kunna se vad som blir konsekvenserna av en nationalpark, till exempel i form av regleringar, för att företagande och lokal utveckling ska vara möjlig. Slutligen framfördes att frågan om en NP känns stor och svår, och att eftersom stora beslut krävs är det inte konstigt att det tar tid, samt att därför engagemanget ibland brister. I en annan grupp diskuterades man om huruvida miljöbalkens definition av en NP kan uppfattas som påtvingad uppifrån och skrämmande av lokalbefolkningen. Vidare fördes det fram att själva idén med en NP, vad som ska skyddas, bör baseras på initiativ från lokalbefolkningen vilket skulle möjliggöra ett samarbete inom lokalbefolkningen för att slå fast syftet med en NP som också passar deras behov.

#### *Framtidsscenario: nationalpark eller inte?*

Först diskuterades externa faktorer som påverkar området, oberoende på om det blir en NP eller inte. Här lyfte gruppen: transporter och infrastruktur; konjunkturen och ekonomi; klimatförändringar; politisk instabilitet; ”hype” via sociala medier som kan ge oplanerade besöksinvasioner (det vill säga att turismen kan fluktuera på ett ibland okontrollerbart sätt); samt att renskötseln delvis lyder under en egen lagstiftning.

När gruppen funderade på hur det skulle kunna bli med en NP fördes följande fram: en ökad kännedom om området; ökad tillgänglighet genom fler och bättre kommunikationer vilket skulle vara positivt för lokalbefolkningen; kan innebära ökad risk för svårplanerad effekt av ”hype” via sociala medier; kan öka möjligheten för att en zonerings genomförs för att hantera olika intressen; kan attrahera utländska besökare i större utsträckning än idag; samt eventuellt öka förutsättningar för att skapa en gemensam identitet. I en annan diskussionsgrupp nämndes att en framtida NP skulle kunna utgöra ett bra verktyg för att styra användning av mark och andra resurser, men att det finns farhågor att NP som skyddsform inte kommer att kunna skydda rennäringen.

Slutligen funderade gruppen på möjliga former av utveckling om det inte blir en NP och med kort tid kvar för gruppdiskussionen nämndes följande: kan öppna för alternativa förvaltningsformer (skyddsformer) än enbart en NP, men det skulle bli mer osäkert vilka resurser som då skulle finnas för till exempel förvaltning och skötsel; man kan tänka sig ett biosfärsområde, men igen en tvekan kring möjliga resurser för detta; att området skulle förbli mer anonymt; samt slutligen att igen uttrycka en oro för att verktygslådan samt resurser för förvaltning sannolikt skulle bli mindre.

#### *Kompromisser (trade-offs) i processen kring en NP samt i en vidare bemärkelse*

Det diskuterades i gruppen att man å ena sidan inte ville ha en toppstyrd process kring hur en eventuell NP bör utformas, men att man samtidigt måste ha några förslag att förhålla sig till. ”Allt kan inte uppstå av sig själv underifrån.” Det vore

bra om det kan arbetas in en kompromiss i processen kring en eventuell NP med en blandning av förslag från myndigheter respektive från olika lokala grupper som ett underlag till diskussion. Gruppen uttryckte även att det börjar bli bråttom och att frågor kring markanvändning i en (eventuell) framtida NP måste börja diskuteras snarast.

Ett förslag var att sudda ut nuvarande karta (med utsatta leder, stugor, fjällstationer och annat vad gäller funktioner och infrastruktur) och förutsättningslöst och rita om kartan. Detta skulle baseras på en diskussion om hur man skulle göra idag för att få det så bra som möjligt för så många som möjligt. Man måste då först diskutera vilka som ska räknas in i "alla". Detta skulle kanske vara ett bättre sätt att hitta positiva och realistiska kompromisser. Detta ledde till en diskussion om vilka som ingår i "alla parter", och om vem som bestämmer vilka som ska få räknas som "part" och hur ska olika "parter" och deras åsikter värderas – ska några ha en starkare röst än andra. Detta gäller även olika användningsområden – hur ska de värderas i relation till varandra och vem ska göra denna värdering?

Vidare diskuterades att man behöver hjälp av forskningen för att komma fram till de mest konstruktiva kompromisserna. I diskussionerna nu förekommer mycket "tyckanden", till exempel om vad som är störande och om vad som ger slitage. Gruppen menade att man i dessa frågor behöver hjälp av forskningen så att man kan diskutera fakta istället för (eller tillsammans med) åsikter. Det lyftes då att det fortfarande kommer att handla om "vem" som tycker att något är bra respektive dåligt. Inför ett beslut om en eventuell NP och hur den skulle kunna förvaltas behövs forskning om den lokala användningen av landskapet och dess resurser, och här är det centralt att man tar vara på den lokala kunskapen som finns. Det är viktigt att försöka skapa synergieffekter och söka bra kompromisser genom att dra nytta av olika kunskapsfält. Vissa i gruppen poängterade även att om man genomför en förändring av hur området är skyddat, till exempel genom att etablera en NP, så är det viktigt att det finns ett färdigt ramverk (förvaltning, skötsel) innan man formellt etablerar en NP. Man visade på exempel från Norge där detta saknats (vilket hade skapat förvirring). Dock är det viktigt att ett sådant ramverk för förvaltning är flexibelt så att man kontinuerligt kan anpassa sig till olika typer av förändring (bland annat via genomtänkta kompromisser). Det betonades i gruppen att alla nationalparker är unika och att detta är något man måste vara medveten om inte bara i den nuvarande processen, utan även framöver. Gruppen lyfte fram att en process kring en NP är extra svår just i Jämtland eftersom det finns så många aktörer och användningsområden – det är så komplext. Men, detta ska inte ses som ett problem, utan som ett värde och en möjlighet. Dock, komplexitet förutsätter kompromisser.



## 7.3. Interaktion och kunskapspridning

Här listar vi särskilda tillfällen för interaktion mellan forskning och samhället i stort och med fjällaktörer i synnerhet samt de olika forum där forskningens resultat presenterats under forskningens Fas 2 (2016-2017).

*Forskningspresentationer vid konferenser, seminarier och workshops (listade i bokstavsordning efter titel på presentationen):*

Besökstrender och mångfunktionella fjällandskap. Kunskapsseminarium:

BESØKSTRENDER & NATURTURISME. Idre, 2017-10-03.

Den nya fjällupplevelsen. Friluftstrender och hållbar utveckling för en storslagen fjällmiljö? Fjällforum, Storlien, 2017-02-17.

Emerging resources in the era of sustainability: mobility landscapes and movement heritage. Presentation på Mistra Arctic Sustainable Development Colloquium, Äkäslompolo, Finland. 2016-04-13.

Exploring the importance of categories in contemporary conservation debates: the case of a proposed national park in the Swedish mountain region. Nordic Geography Meeting (NGM), Stockholm. 2017-06-19--21.

Film Vägar till mångfunktionella landskap – en pilotmodell i Jämtlandsfjällen. Mars 2018. Mittuniversitetet.

<https://www.youtube.com/watch?v=rZsaUKehwwk>

Fjällandskapets utveckling och bevarande engagerar många. Reportage om projektet Vägar till mångfunktionella landskap på Mittuniversitetets forskarsida om hållbarhet. <https://www.miun.se/etour/nyheter/nyhetsarkiv/2017-12/storslagna-fjall/>

Fjällens rörelsearv och rörelselandskap: Utmaningar och möjligheter. Presentation på Institutionen för kulturvård, Göteborgs universitet. 2016-02-17.

Fjällens rörelsearv: småskaliga lämningar i ett diskret kulturlandskap. Presentation på Naturhistoriska museet, Göteborg. 2017-04-06.

Forskning kring skyddade områden, naturturism och friluftsliv i fjällen – nationella och lokala erfarenheter och landskapsrelationer. Presentation på seminarium arrangerat av Kiruna kommun. 2016-05-25--26.

Forskning inom Storslagna Fjäll. Presentation av forskningsprojektet för gymnasieelever vid Wargentinskolan. Östersund. 2018-03-01.

Forskning inom Storslagna Fjäll. Presentation vid Jämtland Härjedalen Turism Årsstämma 2016, Östersund. 2016-03-31.

Gränslös samverkan i Storlien. Nyhetsbrev Storslagna Fjäll. Mars 2017.

Hur kan många aktiviteter, intressen och behov samexistera i fjällen? Poster presentation vid Etours 20 års jubileum, Östersund. 2017-11-23.

Interplay – om bergslandskap och glaciärer, samtal med Per Holmlund and Camilla Widebeck. Berwaldhallen, Stockholm, 2018-02-08. Sändes i Vetandets värld, Sveriges Radio P1, 2018-02-09.

Pressmeddelande “Nytt forskningsprojekt till Etour”. Pressmeddelande från Naturvårdsverket, också uppmärksammat av [www.storslagnafjall.se](http://www.storslagnafjall.se), [svt.se](http://svt.se), Jämtlandsnytt TV, Östersunds Posten och Mittuniversitetet.

- Protected nature territories and the economic development. North Vidzeme Biosphere Reserve 20th Anniversary Scientific-Practical Conference “Biosphere Reserve: Timeline and Life Line”, Vidzeme University of Applied Sciences, Valmiera, Latvia, Nov.30 – Dec.1, 2017.
- Mountain Recreation Trends – Observations from Sweden. International Symposium on Society and Resource Management (ISSRM), June 19-22, 2017, Umeå, Sweden.
- Mångfunktionella landskap. Presentation av resultat. Fjällforum, Storlien, 2017-02-17.
- Mångfunktionella leder – internationell forskning och exempel från Jämtlandsfjällen. Presentation på Fjällkonferens. Idre. 2016-10-04—05.
- Rörelsearvet: stigar och leder i hållbar och inkluderande kulturarvsförvaltning. Presentation på Centre for Critical Heritage Studies, Göteborgs universitet. 2017-04-03.
- Rörelsens kulturarv: att använda historia som grund för framtiden. Presentation på Hindås Station, Hindås. 2017-04-09.
- Så upplevs fjälllandskapet. Reportage i Mittuniversitetets forskningsmagasin ”Forskning för en bättre värld”. Utgiven september 2016.
- Trender i fjällturismen – utsikt från forskningen. Svenska Turistföreningen, Kebnekaise fjällstation, 2017-04-02.
- Trender inom fjällturism. Presentation på workshop arrangerat av Jämtland Härjedalen Turism. Jämtkraft arena, Östersund. 2017-11-30
- Trender inom fjällturism och förändringar över tid vad gäller besökare i Jämtlandsfjällen. Presentation på Naturvårdsverkets kunskapsseminarium inom nationalparksarbetet. Clarion, Östersund. 2017-03-03.
- Turism i teori och praktik. Presentation på möte arrangerat av Svenska Turistföreningen och Härnösands kommun, Härnösands teaterfoajé, 2017-01-31.
- Vägar till mångfunktionella landskap: en pilotmodell i Jämtlandsfjällen. Poster presentation vid Etours 20-års jubileum. Östersund. 2017-11-23.
- Vägar till mångfunktionella landskap: en pilotmodell i Jämtlandsfjällen. Poster presentation. Naturvårdsverkets Forskningsdag, Stockholm. 2016-03-18.
- Vägar till mångfunktionella landskap: en pilotmodell i Jämtlandsfjällen. Presentation av resultat vid Fjällforum. Hell, Norge. 2016-10-18.
- Vägar till mångfunktionella landskap: en pilotmodell i Jämtlandsfjällen. Presentation vid Naturvårdsverkets Forskningsdag, Stockholm. 2017-03-20
- Vägar till mångfunktionella landskap: en pilotmodell i Jämtlandsfjällen. Radiosamtal Morgon i P4 Jämtland. 2017-08-18.
- Walking on the Shoulders of Giants – Historical Mountain Trails as Management Tools? Presentation på Fjällkonferensen, Idre fjäll. 2016-10-04.
- Workshop med fjällaktörer på Fjällforum. Storlien. 2017-02-16--17.
- Workshop med fjällaktörer på Fjällforum. Ånn 2016-04-26--27.

*Handledning av studentarbeten och undervisning på universitet där forskningsprojektet utgjort en del:*

- Andersson, M. (2016). *En bra affär är när bägge parter tjänar på den – En fallstudie om leder, konflikter och samförvaltning i Vålådalens naturreservat, Jämtland*. (Masteruppsats). Stockholm: Institutionen för naturgeografi, Stockholms universitet
- Lööf Ekström, J. (2014). *Nationell naturvård i en lokal kontext: En analys av ett nationalparksförslag i södra Jämtlandsfjällen*. (Kandidatuppsats). Stockholm: Institutionen för naturgeografi, Stockholms universitet

Forskningsresultat har inkluderats i kurserna:

- ”Geografi” inom läroprogrammet vid Mittuniversitetet
- ”Geografi 2; Resurser och landskap” vid Stockholms universitet
- ”Ingenjören och samhället” vid Chalmers
- ”Politisk ekologi” MSc nivå, vid Stockholms universitet
- ”Turism i ett kritiskt samhällsperspektiv” vid Mittuniversitetet

*Publikationer:*

- Fredman, P. (2018). *Finansiering av leder - En översikt med särskilt fokus på fjällen*. Mittuniversitetet, Turismforskningsinstitutet ETOUR. Rapport 2018:1. Östersund, Mittuniversitetet.
- Godtman Kling, K., Fredman, P. & Wall-Reinius, S. (2017a). Trails for Tourism and Outdoor Recreation: A Systematic Literature Review. *Tourism*, 65:4, 488-508
- Godtman Kling, K., Wall-Reinius, S. & Fredman, P. (2017b). *The Multi-functional Trail: An International Literature Review and the Case of Trails in Southern Jämtland Mountains, Sweden*. ETOUR Report, 2017:1. Östersund: Mittuniversitetet.
- Svensson, D., Sörlin, S., Dahlberg, A., Fredman, P. & Wall-Reinius, S. (2018). “Walking on the Shoulders of Giants – Historical Mountain Trails as Management Tools?”. *The Routledge International Handbook of Walking Studies* (red. C. M. Hall, Y. Ram, N. Shoval), s.330-339. Abingdon & New York: Routledge.
- Svensson, D. (2018, in press). “Skiing through Time: Articulating a Landscape Heritage of Swedish Cross-Country Skiing”. I *The Cultures of Ski Resorts in the Postwar Era: A Global History* (red. Philipp Strobl & Aneta Podkalicka). Palgrave's Global Culture and Sport Series.
- Wall-Reinius, S., Prince, S. & Dahlberg, A. (2018 submitted). The everyday in a magnificent landscape: Making sense of conservation, tourism and local development.

# Vägar till mångfunktionella landskap

## En pilotmodell i Jämtlandsfjällen

RAPPORT 6820

NATURVÅRDSVERKET  
ISBN 978-91-620-6820-2  
ISSN 0282-7298

Rapporten uttrycker nödvändigtvis inte Naturvårdsverkets ställningstagande. Författaren svarar själv för innehållet och anges vid referens till rapporten.

Utgångspunkten för projektet har varit att utforska möjligheter för mångfunktionellt brukande i fjällen där många intressen och aktörer kan samexistera. Det handlar om att balansera natur- och kulturmiljövärden med utveckling av näringar och behov för lokalbefolkningen.

Forskarna har i nära samarbete med fjällens lokala, regionala och nationella aktörer analyserat dessa komplexa frågor. Södra Jämtlandsfjällen, som nyttjas av flera olika grupper med olika intressen, förväntningar, uppfattningar och värderingar om landskapet har varit i fokus. Även landskapets historiska framväxt - som är en del av förklaringen både kring vilka intressen som finns idag samt till varför det finns spänningar mellan olika intressen - har analyserats.

Resultaten visar att dialog och skapande av tillit måste vara en del i processen i det framtida arbetet med lösningar på de frågor, spänningar, konflikter och osäkerheter som finns idag. Ansatsen som använts kan bli användbar i bland annat diskussioner om en eventuell framtida nationalpark i området eller i förvaltning av fjälleder. Med en bredare syn på leder som erfarenhetskorriderer kan dialog och samverkan om leder fungera som verktyg för att hantera motsättningar mellan intressegrupper.

Projektet finansierades av Naturvårdsverkets miljöforskningsanslag.

*”Miljömålet: Fjällen ska ha en hög grad av ursprunglighet vad gäller biologisk mångfald, upplevelsevärden samt natur- och kulturvärden. Verksamheter i fjällen ska bedrivas med hänsyn till dessa värden och så att en hållbar utveckling främjas. Särskilt värdefulla områden ska skyddas mot ingrepp och andra störningar.”*

Läs mer på [www.storslagnafjall.se](http://www.storslagnafjall.se)



Havs  
och Vatten  
myndigheten

