

## Ledningsgruppen för Skolan för kemi, bioteknik och hälsa (CBH)

Datum för mötet:	2018-06-13
Plats för mötet	SciLife Lab, Solna rum Earth
Närvarande:	Mikael Lindström, ordförande Amelie Eriksson Karlström Stefan Ståhl Patrik Norman Antonius van Maris Sara T Naumann Magnus Johnson (ers. Istvan Furo) Carina Lagergren Mats K G Johansson Marie Larson Marja Mutikainen Simon Demir Per-Åke Nygren Sebastiaan Meijer Afshin Ahmadian (ers. Joakim Lundeberg) Mats Nilsson Rezan Güler
Frånvarande:	Jenny Sjöström Samuel Emilsson

---

### 1. Godkännande av dagordning och förra mötets minnesanteckningar

Mikael hälsade alla välkomna till det sjätte mötet i ledningsgruppen för CBH skolan, kort presentationsrunda.

En representant från Quicksearch gav en kort genomgång av resultatet från medarbetarundersökningen övergripande för CBH och på KTH totalt. Marja mailar ut rappo till prefekterna under nästa vecka, på svenska och engelska

Mikael rapporterade från invigningen av Tresearch den 31 maj som besöktes av Kungen med flera. Mikael har även besökt Jonassons Centrum som har utsetts till KTH infrastruktur.

#### *Nya beslut:*

Inga nya beslut sedan förra mötet

### 2. Prefekternas frågor

- Brandskyddsansvariga lokalt på institutioner/siter

- Samordning av säkerhetsutrustning och första hjälpen utrustning till avdelningarna/siterna
- FoFu ersättning för 2019

För brandskyddsansvariga och samordning av säkerhetsutrustning överlämnar skolchef frågan till infrastrukturansvarig Daniel Tavast. Daniel kommer att ombes boka in möten med prefekterna efter sommaren.

FoFu 2019 – se kommande punkter

### 3. **CBH Utvecklingsplan 2018-2023** uppdatering

Utvecklingsplanen har varit ute på remiss på institutionerna, via prefekterna, och hos SSG. Teamledarna har noterat in alla ändringar och reviderat texterna. Skolledningen har sammanställt en ny version tillsammans med kommunikationsansvarig och rapporten skickas ut på remiss till alla anställda på CBH den 19/6. Den 30 juni ska den skickas till rektor.

#### **Tema utbildning**

Från behörighetsgivande utbildning till forskarutbildning  
Skolchef, GA, FA och prefekten IP

#### **Tema forskning**

Interdisciplinära initiativ, vetenskaplig- och samhällelig impact, internationell synlighet, industrisamverkan och finansieringsstrategier  
Vice skolchef Amelie Eriksson Karlström, prefekterna och impactansvariga

#### **Tema Innovation**

Satsningar på infrastrukturer som främjar innovation och förnyelse.  
Prefekt Stefan Ståhl

#### **Tema kvalitetsprocesser**

Vilket verksamhetsstöd kan vi utveckla som stödjer arbetet i övriga teman  
Administrativ chef Marie Larson

### 4. **CBH:s fakultetsutveckling och tjänster**

Se FFA:s Amelies, sammanställning över pågående rekryterings- och befodrans ärenden i Social under CBH Ledningsgrupp

#### Årscykel för nya fakultetstjänster

FFA har tagit fram en process för att på CBH kunna planera långsiktigt, undvika en automatisk återbesättning av tidigare fakultetstjänster, och på ett systematiskt sätt kunna följa upp jämställdhetsaspekter

Institutionernas förslag på nya tjänster för 2019

Prefekterna ombeds skicka kortfattade förslag att diskutera på LG-internat i augusti skickas till skolledningen (till Amelie, cc Mikael) senast den **15:e augusti 2018**.

Ca 1/2 A4-sida med följande rubriker:

- Ämnesområde
- Nivå på tjänst (bitr. lektor, lektor, professor)
- Motivering (behov inom forskning och utbildning)
- Samfinansiering (om medel finns)
- Jämställdhetsaspekter (könsbalans inom ämnesområdet)
- Hållbarhetsaspekter (om relevant för ämnesområdet)

CBH:s planerade professorsbefordringar

Påminnelse: en årlig period för ansökan om **befordran från lektor till professor i januari**.

Inför LG-internatet i augusti ombeds prefekterna skicka information om vilka lektorer på institutionen som planerar att söka befordran i januari 2019.

Önskat underlag:

Kortfattat CV (högst 1 A4) som sammanfattar lektorns meritering

Se KTH:s anställningsordning för bestämmelser om behörighet och bedömningsgrunder för anställning som professor:

[https://intra.kth.se/polopoly\\_fs/1.803581!/Anställningsordning%20vid%20KTH.pdf](https://intra.kth.se/polopoly_fs/1.803581!/Anställningsordning%20vid%20KTH.pdf)

## 5. Riktade satsningar CBH 2019

### Verksamhetsplan 2019

100 mkr för 2019 delat på 5 skolor

- Förslag på strategiska satsningar lämnas av rektorsrådets medlemmar till [antonri@kth.se](mailto:antonri@kth.se) senast 13 juni.
- Förslagen presenteras vid rektorsrådet 19 juni.
- Skolchefer lämnar sina förslag till [antonri@kth.se](mailto:antonri@kth.se) senast 30 juni (samtidigt med inlämning av utvecklingsplaner).
- **Format: max en sida per förslag. Kostnadssatt (ex 1,5 mkr per år i fyra år) och uppdelat på GRU och FoFu.**
- 20 augusti: Rektor lämnar sitt förslag på uppdrag i VP och strategiska satsningar till Anton som sammanställer en bruttoversion av VP inför möten i skolchefsråd och strategiskt råd under september.

### FoFu riktade satsningar

Skolchef och vice skolchefer gjort en grov plan för FoFu riktade satsningar, delas mellan biträdande lektorer och lektorer

- Startbidrag planerade fakultetsanställningar vid CBH biträdande lektorer. 6 nya tjänster
- Startbidrag planerade fakultetsanställningar vid CBH lektorer. 2 nya tjänster

**8 mkr**Hållbar utveckling

För att stärka KTH:s profil inom hållbar utveckling önskar skolan satsa på 2 doktorandtjänster inom ämnesområdet och som länkar minst två av KTH:s skolor, t ex ABE gällande vattenfrågor

**2 mkr****Aktiviteter för att nå mål i KTHs och skolornas utvecklingsplaner**

Både internationella och nationella samarbeten är viktiga för att upprätthålla kvaliteten och finansieringen av forskningen samt för att öka basen för rekrytering av forskarstuderande. Skolan för kemi, bioteknologi och hälsa har idag KTH:s högsta fältnormerade citeringsgrad och KTH:s enda högciterade forskare. Skolan har idag mycket goda internationella samarbeten inom EU-området och gentemot Sydostasien och då speciellt Kina.

”Seedfunding” doktorander/Universitets samarbeten

**3 mkr?****GRU riktade satsningar**

För att se till att studenter från olika masterprogram har likvärdiga kunskaper inom dessa områden bör skolan arbeta för att ta fram en nivellerande kurs av TaMoS-typ (den kurs i vetenskapsteori och forskningsmetodik som en majoritet av KTH:s masterprogram använder sig av) som kan utnyttjas på flera av CBH:s masterprogram och behandla exempelvis hållbar utveckling, etik och ekonomi.

Typ av äskande: GRU Kurs- och programutvecklingsmedel

Löptid: 1 år

**Totalt belopp: 800 kkr****Utrustning för IoT**

Typ av äskande: GRU ny fullskalig labbmiljö

Löptid: 5 år

Totalt belopp: 2 MSEK

**Nya lokaler men laborationsutrustning som är föråldrad.**

Typ av äskande: GRU laborationsutrustning

Löptid: 5 år

Totalt belopp: 2,5 MSEK

**Utrustning nya bioreaktorer som används i åk 1-3 bioprogrammet**

Löptid: 5 år

Totalt belopp: 2,5 MSEK

**2 mkr****Totalt 17 mkr**

Förslag skickas till skolchef, ska lämnas in senast 30/6

- Stor trend ökad samverkan inom Europa, högpresterande studenter.
- Öka internship doktorander

## **Inför strategidagen den 22 augusti ombeds prefekterna förbereda i respektive ledningsgrupper**

- Strategiska utbildning/forskningsområden
- Infrastruktur för forskning och utbildning

Kriterier för prioritering:

- CBHs bredd en viktig faktor
- Tillväxtpotential och med förutsättning för god extern finansiering
- Behov av forskning och i utbildning
- Nödvändigt för transformering till ett hållbart samhälle

Strategiska utbildning/forskningsområden

Materialiseras i

- Ny fakultet kopplade till samordnade initiativ (bas)
- Centrumbildningar som stärker områdena (satsning)
- Förstärkning av befintliga miljöer som passa väl in i de strategiska områdena (bas eller satsning)

Infrastruktur för forskning och utbildning

Mål

- Simulera samverkan, internt och externt
- Framtidens lärandemiljöer
- Stimulera innovation och entreprenörskap
- Uppgraderad och samordnad experimentell och virtuell infrastruktur
- Stödja de strategiska forskningsområdena
- Effektivisering av lokalutnyttjande
- Effektivisering av infrastruktur användning
- Visualisering av skolans verksamhet

## **6. Administrativ information**

Ni finns en delegationsordning från vice rektor forskning och från prodekanus till skolorna. Administrativ chef kommer att komplettera CBHs nuvarande delegationsordning med dessa. Och en ny version av CBH skolans besluts- och delegationsordning kommer att besluta efter sommaren.

När det gäller nya avtal hänvisas alla till UF:s kontaktperson för avtal – skickas till funktionsadressen för juridiska avdelningen, [avtal@kth.se](mailto:avtal@kth.se). Vice skolchef Amelie kan hjälpa till om de inte svarar eller om man inte vet vem man ska vända sig till. Avtal ska diarieföras hos skolans dokumentsamordnare Pia Karlsson, Sandhya Hagelin eller Mia Hjertén

Kristina Holmberg är inköpsansvarig på CBH – viktigt att alla upphandlingar ska gå via henne.

Infrastrukturansvarige Daniel Tavast är brandskyddsansvarig CBH – han ska komma ut till institutionerna och berätta om sin organisation

---

Frågan kommer upp om att skolan behöver utse säkerhetsansvarig för bio – nuvarande ansvarig Torbjörn Gräslund har aviserat att han vill avsluta uppdraget. Administrativ chef tar hand om frågan.

## 7. Arbetsmiljöfrågor och JML-frågor

Två grupper för arbetsmiljö och JML-frågor har bildats på CBH.

En ledningsgrupp som skall träffas en gång per kvartal. I den gruppen sitter medlemmar med olika skolfunktioner med ansvar för området som JMLA, HR-ansvarig, administrativ chef UA, kommunikationsansvarig samt representanter från verksamheten.

Det saknas kandidater från Valhallavägen och AlbaNova

En referensgrupp som ännu inte är sammansatt.

### Incidenter

En postdoc känt sig hotat på väg hem från Valhallavägen, hade ingen annan koppling till arbetsplatsen mer än att det var på hemväg från arbetet.

Allmänt har vi väldigt lite incidenter som rapporteras in, skolchefen uppmanar till rapportering även av mindre incidenter

Skolchefen påminner prefekterna om att bjuda in till skyddsronder.

## 8. GRU – GA

Gamla LADOK stängde i veckan. För att få access att attestera i nya systemet måste examinator ta en webbkurs. Ett besked ska skickas ut från skolan att man är godkänd i kursen. Deadline för kursen är på fredag 15/6 om man vill kunna godkänna i LADOK när det öppnar igen den 26/6. Kontinuerlig webutbildning ges under hösten. Gäller även för doktorandkurser.

Beslut ska tas i höst om läraren måste rapportera in själva eller ha möjlighet att lämna till en administratör på kursexpeditionen. Tills annat meddelas gäller att administratör rapporterar i systemet och examinator attesterar.

Högskoleingenjörsprogram i medicinsk teknik har minskat i antal sökande - Uppsala har startat ett liknande program vilket har påverkat söktrycket.

GA är på gång att utlysa ny PA på ett program. När man tillsätter en PA ska det förankras hos respektive prefekt innan det fattas beslut.

GA efterfrågar att lg skall ta ställning till hur skolan skall agera när förfrågningar kommer att ge nya kurser, eller när beställning på kurser inkommer från CBH eller extern. Lg önskar att GA bereder och hanterar frågan i gru-rådet och att det lyfts vid behov till lg.

GA ställer frågan om CBH skall bekosta tryckning av exjobb vilket tidigare skett på STH. Lg anser inte att det finns behov för det då exjobben läggs upp i DIVA.

Rektor har beslutat att förkunskapskrav för att påbörja examensarbete på masternivå skall ses över. Förslaget är att alla kurser från de 3 första åren ska vara avklarade innan examensarbetet skall påbörjas.

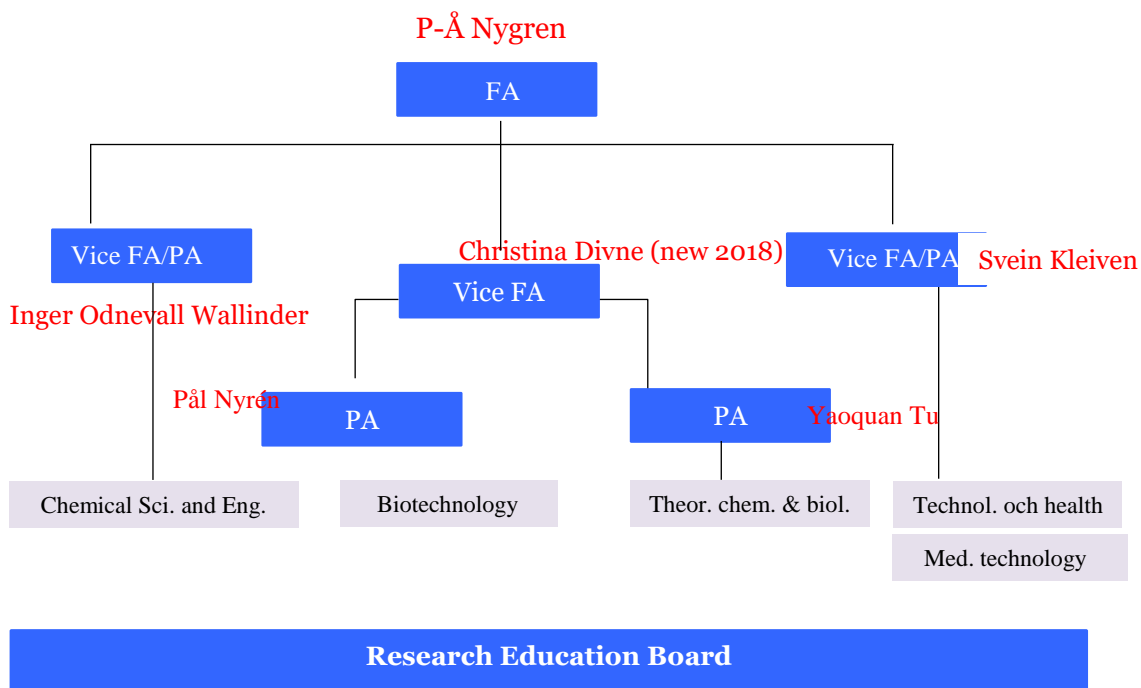
CBH GRU rådet har träffats kontinuerligt. Inför hösten kommer mötena att läggas in i skolans möteskalendarium.

Önskemål inkommer från Ig att GA till framtida möte skall göra skriftliga presentationer av sina punkter.

## 9. FoFu-FA

FA informerar hur CBHS organisation för forskarutbildning ser ut.

### CBH FA Organisation 2018



Se skolchefens presentation på Social

Vidare informerar FA om att det har gjorts en rensning bland doktorandkurserna och alla kvarvarande kurser har kurskod för examinationsprocess och en kursplan.

FA presenterar en jämförelse som gjorts mellan de fem befintliga doktorprogrammen på forskarnivå.

Inventering av de 5 programmen och skillnader mellan dem har kartlagts.

Frågan är skall CBH eftersträva en harmonisering av programmen, vilket efterfrågats av framförallt de forskarstuderande.

Finns skillnader i bla hur man ser på institutionstjänstgöring

---

Doktorandstegen 1-4, finns en prestationsklausul ”uppflyttning förutsätter att doktorandens prestation överensstämmer med forskarutbildningens tidplan utifrån den individuella studieplanen.

Kriterium för gamla BIO skolan kan användas som en mall

Förslag till nya regler och harmonisering av programmen tas fram av FA, vice FA och PA  
Med representanter från varje skola, godkännas av LG och KTH FA, gälla för doktorander anställda efter ett specifikt datum.

LG ger gruppen uppdrag att börja

## 10. Skolchefsinformation

*KAW – ändring av stiftelsens policy för projektanslag.*

Nu är datumen satta för den interna nomineringsprocessen gällande KAW Projekt och Fellows 2019. Deadline för respektive pre-proposal är:

19 september 2018 för KAW Projekt 2019

28 september 2018 för Academy Fellows 2019

Nytt för 2019 är bland annat att en projektgrupp, bestående av 2-5 forskare, samarbetar kring en sammanhållen vetenskaplig frågeställning. Projekt kommer att prioriteras där det är uppenbart att forskarnas komplementära kompetenser gör det möjligt att ta sig an hypoteser och frågeställningar som varje individuell forskare skulle ha svårt att själv angripa.

*Beslut avseende etablering av KTH infrastruktur*

KTH infrastruktur med finansiellt stöd

Jonassons centrum för medicinsk utbildning

KTH infrastruktur utan finansiellt stöd

National Genomics Infrastructure

Advanced Light Microscopy

Interim KTH Infrastruktur utan finansiellt stöd

Molecules and Materials at Interfaces Laboratory (2MILab)

*GRU ekonomi gruppen slutrapportering 15 juni*

- Modeller för GRU-ersättning idag
- Förslag gemensam GRU-modell CBH?  
En modell alt. flera modeller (fakultet/adjunkter)  
”Genomlysning” av GRU-OH  
Principer för skolgemensamma GRU-kostnader

*FoFu (OH) grupp återrapportering 15 juni*

Gruppens uppgift:

Genomlysning OH



---

Principer för skolgemensamma kostnader  
Övergripande modell för TB CBH

Grupperna fortsätter arbetet i höst

**11. Övriga frågor**

Inga övriga frågor anmälda