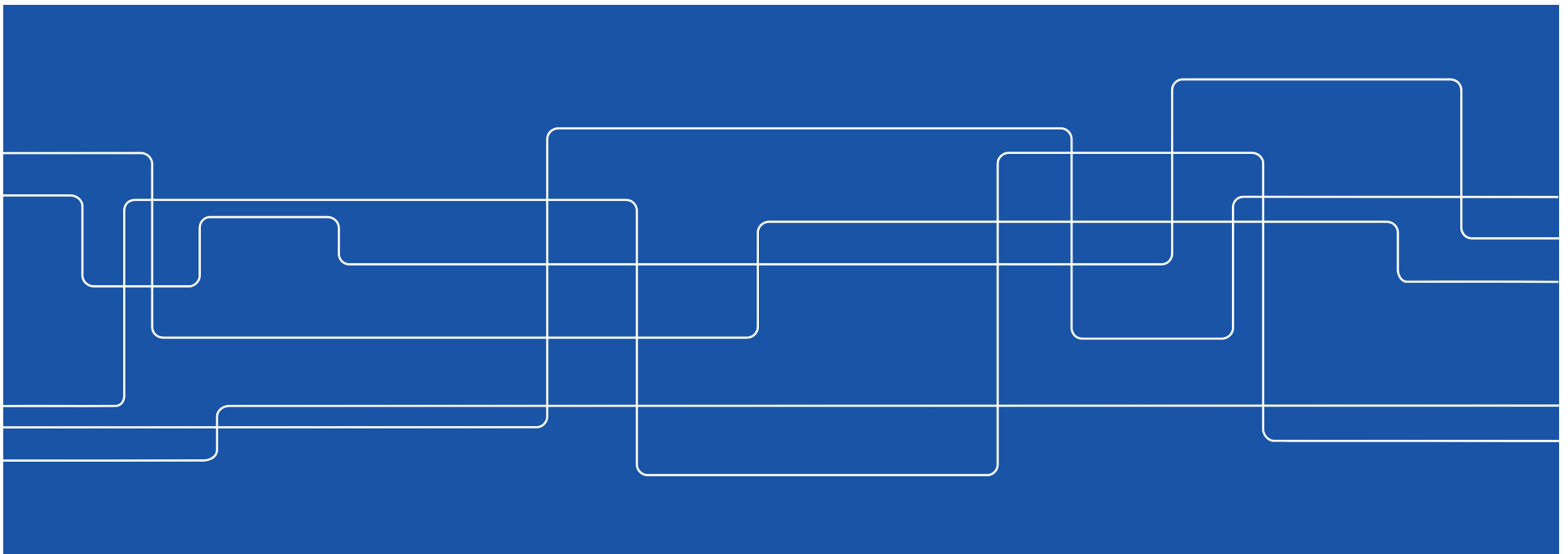




VÄLKOMNA till...

1:a SCI-admin frukostmöte H2018





SCI-admin personalnytt



Nina Karlstedt
Gruppchef Fysikadmin





SCI-admin personalnytt

Henny Sjödin

Personaladministratör Fysikadmin





SCI-admin personalnytt

Muammer Simsek

Tentamenssamordnare

Skolkansliet





SCI-admin personalnytt

Krzysztof "Chris" Starzecki
Systemutvecklare lärarstöd
Programkansliet





SCI-admin personal **nygammal**

Sofie Wiklund

Avtalskoordinator/Inköpsansvarig SCI

Skolkansliet





KTH-aktuellt – lönerrevision 2018

När	Vad
2018 06 01	Partsgemensam/partsegen information på webben
2018 0815 –	Infomöte om löneprocessen på APT/Avd möte
2018 09 01 – 09 30	Lönesamtal pågår
2018 10 01 – 10 31	Lönesättande samtal Saco-S
2018 10 01 – 11 30	Förhandlingar
2018 11 01 – 12 15	Återkoppling ny lön
2018 12 21	Utbetalning av ny lön



Lönesamtal och lönesättande samtal

- Medarbetare som är medlemmar i **Saco-S** omfattas av lönesamtal **OCH** lönesättande samtal.
- För **oorganiserade** medarbetare gäller att arbetsgivaren, efter genomfört lönesamtal, beslutar om ny lön.
- Medarbetare som är medlem i **OFR/S (ST)** eller **SEKO** erbjuds lönesamtal och lönen förhandlas sedan som tidigare mellan parterna på övergripande nivå.



Nya lönekriterier i årets lönerrevision

Nya lönekriterier gäller från och med 2018-06-01





Nya lönekriterier

Arbetsresultat och grad av skicklighet

Här avses bland annat visad förmåga att:

Inom planerad tid uppnå överenskomna arbetsresultat. Fokusera och avgränsa arbetet utifrån verksamhetsmålen. Förbättra metoder och arbetssätt. Ta egna initiativ och vara aktivt drivande i sitt arbete.

Samarbetsförmåga

Här avses bland annat visad förmåga att:

Samarbeta, ge god service och bemöta alla på ett respektfullt, positivt, och jämställt sätt utifrån lika villkor. Bidra till ett gott arbetsklimat. Dela med sig av sina egna kunskaper och erfarenheter.

Utveckling

Här avses bland annat visad förmåga att:

Ställa om sig till nya förutsättningar och situationer. Ta på sig nya arbetsuppgifter och förtroendeuppdrag samt utveckla den egna kompetensen. Bidra till utveckling av KTH:s verksamhet.



Bedömningsgrund av lönekriterier

En sammanvägd bedömning görs utifrån följande bedömningsgrunder:

Överträffar i de flesta avseenden de krav som ställs i befattningen och gör en utomordentlig arbetsinsats.

Uppfyller de krav som ställs i befattningen med marginal och gör en mycket bra arbetsinsats.

Uppfyller de krav som ställs i befattningen och gör en bra arbetsinsats.

Förbättring behövs i ett eller flera avseenden för att nå upp till de krav som ställs i befattningen.



KTH-aktuellt – lönerrevision 2018

2,1 %





KTH-aktuellt – översyn verksamhetsstödet

2018-06-14

Översyn av förvaltning och verksamhetsstöd vid KTH

Slutrapport

2018-06-21

Fortsatt arbete med KTH:s verksamhetsstöd

Beslut

Med utgångspunkt i rapporten "Översyn av förvaltning och verksamhetsstöd vid KTH" (dnr V-2017-0898) uppdrar rektor åt förvaltningschefen att vidareutveckla och implementera rapportens intentioner och rekommendationer om en enhetligare hantering av det KTH-gemensamma verksamhetsstödet.

Styr- och referensgrupp till "Fortsatt arbete med KTH:s verksamhetsstöd"

Beslut

Rektor beslutar att till "Fortsatt arbete med KTH:s verksamhetsstöd" tillsätta en styr- och referensgrupp i enlighet med sagda beslut. Styr- och referensgruppen skall bestå av:



Arbetet ska särskilt beakta hur former och organisation för det verksamhetsstöd som idag ges vid skolorna och centralt ska utvecklas mot enhetliga arbetssätt och processer. Målet är att verksamhetsstöd och myndighetsuppgifter i sin helhet ska vara gemensamt och sammanhållet. Förvaltningschefen ska föreslå en organisation där den verksamhetsnära personal-, ekonomi- och utbildningsadministrationen ansvarsmässigt kopplas till det gemensamma verksamhetsstödet. Vidare ska avdelningsstrukturen ses över, med målet om färre avdelningar, inom det KTH-gemensamma verksamhetsstödet.



Ett förslag på organisation skall vara rektor tillhanda senast
2018-10-01

<https://intra.kth.se/styrning/oversyn>



Nya tentamensregler fr o m tentaperiod 1

Anvisning om tentamensregler vid KTH

Beslut

Dokumentet *anvisning om tentamensregler vid KTH* (se [bilaga 1](#)) antas som styrdokument och gäller från och med den 19 oktober 2018.

Bakgrund

Hanteringen av tentamensregler vid KTH tillhör avdelningen för studentservice. Avdelningen genomförde under våren 2018 en utvärdering av tentamensreglerna. I samband med utvärderingen har framkommit att tentamensreglerna bör finnas som ett styrdokument på KTH. En anvisning för tentamensregler vid KTH har därför tagits fram efter beredning i utbildningsutskottet och fakultetsrådet. Rektors beslut *Tentamensregler vid KTH (V-2016-0976)*, gällande från 13 juni 2017, upphävdes i särskilt beslut från och med den 28 oktober 2018.



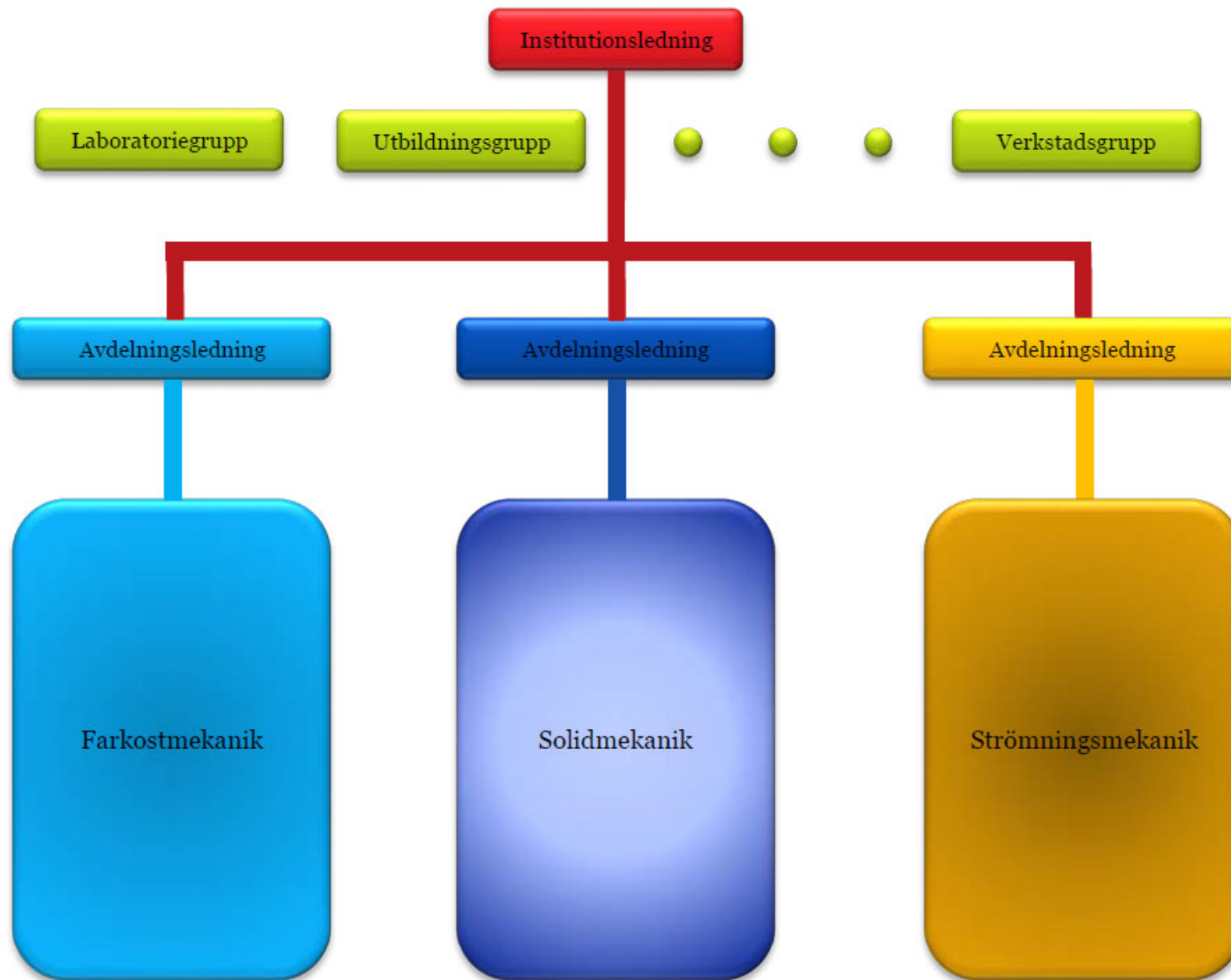
SCI-aktuellt – organisationsöversyn TR8

Berörda institutioner är Farkost och flyg, Hållfasthetslära och Mekanik.

Uppdraget:

ta fram ett förslag på framtida organisation av mekanikverksamheten vid skolan för teknikvetenskap
eftersträva en ämnesmässig samhörighet
föreslå styr- och finansieringsprinciper för infrastrukturen
Implementering i januari 2019!

Ett första utkast på ny organisation senast 21 juni.





Skolchefen kommer att utse en ny arbetsgrupp med uppgift att ta fram **en plan för implementeringen.**



Rymdutställningen

Från den 20 augusti fram till den 28 september kan du besöka Rymdutställningen i KTHB.





Ikväll: KTHs fyrverkerikonsert

kl 19.00 - 21.00 på borggården

Händels fyrverkerimusik med mera framföres på **Borggården**
KTH av 150 musiker och 60 körsångare.







