

# **ITM Källsortering Åtgärdsplan**

**2019-06-19**

Framtagen av: Ida Pehrson och Klara Berggren  
Sustainability Office

**Syfte:**

Syftet är att utveckla ett gemensamt tillvägagångssätt för alla skolor på KTH att implementera och upprätthålla ett källsorteringssystem med alla fraktioner och inkludera matavfall i samtliga skolors pentryn. Även undersöka grundutbildningsmiljöer (GRU) och förbättra avfallshanteringen och tillgängligheten för studenter och besökare att sortera. Syftet med detta underlag är för att ITM ska fortsätta med implementeringen av matavfall i alla miljöer. Det inkluderar alla de campus där ITM har verksamhet.

**Mål:**

Målet är att implementera matavfall och övrig sortering hos alla skolor på alla KTHs campus och att ta fram statistik och indikatorer för att mäta och följa upp arbetet med avfallshanteringen. Även att öka mängden sorterat avfall och minska mängden hushållssopor. Centralisera styrningen av avfall, så GVS har huvudansvar och även budgeten för implementering, förvaltning och projekt.

**Tillvägagångssätt:****Inventering**

Samarbete har skett med utnämnd ansvarig på varje skola för hantering av källsortering och avfall. En genomgång har skett av vilka lokaler som finns med stöd av ritningar i Pytagoras. Kartläggning har skett av befintliga miljömöbler i olika lokaler samt soprum där innehållet har registrerats och fotograferats. Diskussion har skett med personal involverade i avfallshanteringen för att höra deras synpunkter och förslag till förbättringar

**Åtgärdslista**

Utgångspunkten har varit centrala styrdokument och strategier över hur avfallshanteringen ska genomföras och vilka mål som finns satta för att identifiera vad som saknats på skolorna.

**Implementering**

I kontakt med skolornas ansvariga ska standardmöbler köpas in och placeras ut i pentryn där det än inte har implementerats. Matavfall ska implementeras under diskon.

# Resultat

## ITM KTH campus Valhallavägen och Södertälje

### ITM Valhallavägen

Kontaktperson:

Adde Jeihouni

Adresser:

Brinellvägen 68

Brinellvägen 85-83

Teknikringen 14

Brinellvägen 23

Lindstedsvägen 30

Drottning Kristinas väg 40

Osquars backe 31

### ITM Södertälje

Kontaktperson:

Mårten Karlsson och Rebecca Hansen

Adress:

Kvarnbergagatan 12

### ITM sammanställning av soprum:

Innan beslut tas om införskaffande av kärl i soprum bör vaktmästare rådfrågas. Nedanstående tabell innehåller generella rekommendationer utifrån de besök som skett i soprummen.

Bildunderlag finns från alla soprum som följer nedan.

### Soprum Valhallavägen

| Address                                   | Innehåller   | Åtgärd krävs            | Möjligt med matavfall | Kommentar | Implementerat      |
|---|--|-------------------------|-----------------------|-----------|--------------------|
| <b>Brinellvägen 85 (B229, B231, B230)</b> | Hushållssopor, kartong, glas, plast, lysrör, metall, batterier, glödlampor och lågenergilampor | Matavfallskärl beställs | Ja                    |           | Ja, 2 kärl         |
| <b>Brinellvägen 72, P210/211</b>          | 3 stora gröna med hushållssopor  |                         | Ja                    |           | Påbörjas 1 augusti |

|                              |  |   |                      |  |  |
|------------------------------|--|---|----------------------|--|--|
|                              | , kartong, glas, plast, shrink & stretch film, elavfall, grovsopor, batterier, metall, glödlampor, lågenergilampor |   |                      |  |  |
| <b>Brinellvägen 80B</b>      | 3 st stora hushållsavfall, glas 6 st kärl, kartong.  |   | Nuläget inte möjligt | Sektionslokalen använder detta soprum därmed går mycket plats till glas. |  |
| <b>Teknikringen 14: 205</b>  | Allt* + grovsopor  | Matavfall beställs<br>Enhetliga dekaler på väggarna | Ja                   | Onödigt papperskärl  |  |
| <b>Brinellvägen 23: 117B</b> | Allt*  | Enhetliga dekaler på väggarna                       | Nuläget inte möjligt | Om torr fraktion flyttas till passagen är det möjligt med matavfall      |  |
| <b>Osqars backe 31</b>       | Allt* + grovsopor och elskrot  | Matavfall beställs<br>Enhetliga dekaler på väggarna | Ja                   | Innehåller i dagsläget 7 hushållskärl                                    |  |
| <b>Brinellvägen 23: M025</b> | Allt*  | Matavfall beställs<br>Enhetliga dekaler på väggarna | Ja                   | Innehåller i dagsläget 4 hushållskärl                                    |  |

### Soprum Södertälje

| Address           | Innehåller              | Åtgärd krävs       | Möjligt med matavfall | Kommentar              | Implementerat |
|-------------------|-------------------------|--------------------|-----------------------|------------------------|---------------|
| <b>Södertälje</b> | Allt* + tydliga skyltar | Matavfall beställs | Ja                    | Personal på Södertälje | Ja, pågående  |

\*Allt betyder fraktioner av: Plast, metall, wellpapp, hushållsavfall, glas färgat, glas ofärgat, lysrör, toner, glödlampor och batterier.

### Generella åtgärder för soprum:

- Beställa matavfallskärl där det är möjligt.
- Beställa och sätta upp enhetliga dekalerna på väggarna för information till lokalvårdare. I nuläget är inte samtliga soprum uppdaterade.
- Ta ut, alternativt minimera, onödiga kärl såsom papper.  
Se över vilka fraktioner som inte fylls upp samt långsiktigt byta ut de två plastkärlen till en gemensam.

### Pentryn ITM Valhallavägen:

| Address  | Antal anställda | Vad finns i dagsläget?   | Plats för matavfall?         | Övrig kommentar/ förbättring  | Implementerat |
|--|-----------------|--|------------------------------|---|---------------|
| <b>Brinellvägen 68 L307, L308 Energiteknik</b> | <b>140</b>      | Ny vit miljömöbel beställd under våren. Stor soptunna för hushållsavfall som inte var nära källsorteringsmöbeln. | Ja, finns plats under vasken | Bättre skyltning så engelsktalande förstår.                                     | Ja, pågående  |
| <b>Brinellvägen 68: P308</b>                   |                 | Pentry med stor kaffemaskin  | Ja, under skänken            | Rutin för kaffemaskin behövs  | Ja, pågående  |
| <b>Brinellvägen 68: K222</b>                   | <b>80</b>       | Ny vit miljömöbel beställd under våren   | Ja, under vasken.            | Brännbara sopor bör flyttas och inte stå lättillgängligt i lunchrummen          | Ja, pågående  |
| <b>Brinellvägen 86: K322</b>                   |                 | Ny vit miljömöbel beställd under våren   | Ja                           |   | Ja, pågående  |
| <b>Teknikringen 14: 308 våning 2</b>           |                 | Övrigt, kartong, plast, glas, metall   | Ja, under vask               | Finns ett kärl för både metall och glas längst ner i miljömöbeln, bör separeras |               |
| <b>Teknikringen 14: 321</b>                    |                 | Övrigt, kartong, plast, glas, metall   | Ja, under vask               |   |               |

|  |  |   |    |  |  |
|--|--|---|----|--|--|
| <b>Brinellvägen<br/>23: 164</b>                        |  | Vit ny miljömöbel +<br>brännbart i samma<br>design, plast, glas,<br>metall, pant och<br>kartong | Ja | Plastbrickan ska<br>bytas ut till en,<br>inte hårdplast<br>och mjukplast.  |  |
| <b>Brinellvägen<br/>23: 265</b>                        |  | Vit ny miljömöbel +<br>brännbart i samma<br>design, plast, glas,<br>metall, pant och<br>kartong | Ja | Plastbrickan ska<br>bytas ut till en,<br>inte hårdplast<br>och mjukplast.  |  |
| <b>Brinellvägen<br/>23: 354</b>                        |  | Vit ny miljömöbel +<br>brännbart i samma<br>design, plast, glas,<br>metall, pant och<br>kartong | Ja | Plastbrickan ska<br>bytas ut till en,<br>inte hårdplast<br>och mjukplast.  |  |
| <b>Osqars<br/>backe 31:<br/>Pentry 3203</b>            |  | Sortering under<br>vasken; plast,<br>metall, övrigt.  | Ja | Inledningsvis<br>implementera två<br>små utdragna<br>lådor, men<br>helhetslösning<br>bör införskaffas<br>på lång sikt.   |  |
| <b>Osqars<br/>backe 31:<br/>Green<br/>room 2408</b>    |  | Sortering under<br>vasken; plast,<br>kartong, övrigt. Stor<br>kaffemaskin                       | Ja | Ytterligare<br>fraktioner är ej<br>nödvändigt.<br>Helhetslösning<br>bör införskaffas.<br>Rutin för<br>kaffemaskin<br>behövs                                    |  |
| <b>Osqars<br/>backe 31:<br/>Plan 3<br/>pentry</b>      |  | Alla sorteringskärl<br>med designad<br>miljömöbel med hål<br>i locket. Stor<br>kaffemaskin.     | Ja | Saknas<br>pappersförpackning<br>(ommärkt till<br>pant idag).<br>Vanliga<br>brännbartkärl bör<br>tas bort från<br>detta rum. Rutin<br>för kaffemaskin<br>behövs |  |
| <b>Osqars<br/>backe<br/>31:Lärarlou<br/>nge plan 2</b> |  | Alla sorteringskärl<br>med designad<br>miljömöbel med hål<br>i locket                           | Ja | Plats finns under<br>vasken för<br>matavfall.<br>Enhetliga<br>behållare som på   |  |

|   |  |  |    |  |  |
|---|--|--|----|--|--|
|   |  |  |    | plan 3   |  |
| <b>Osqars backe 31:<br/>Pentry 8302</b> |  | Träfärgad utdragbar möbel med:<br>Brännbart, plast, glas, metall. Stor kaffemaskin | Ja | Vid införande av enbart en plast finns plats för kartong. Rutin för kaffemaskin behövs |  |
| <b>BERGS,<br/>Pentry M129</b>           |  | plast, glas, metall, kartong och pant  | Ja | Inför en samanslagning av hård och mjukplast sortering.                                |  |

#### Generella åtgärder pentryn ITM Valhallavägen:

- Matavfall ska implementeras i pentryn under diskon.
- Lösning för matavfall från IKEA Variera sortiment. Se bild 2 och 3.
- Få bort stora soptunnor för hushållsavfall bredvid miljömöbler.
- Se över samtliga pentryn hur hushållsavfallstunnor står i relation till miljömöbeln.
- Sätt upp skylt lapp på hushållssopor för uppmuntran till sortering, exempelvis lapp på hushållsavfallstunnan med fråga om en har sorterat.
- Enhetliga skyltar att sätta för information om fraktion. Information har skickats till Adde som även ansvarar för att sätta upp dom i samtliga pentryn där matavfall implementeras. Se bild 4.
- Skylt för pappersförpackningar ska sättas upp istället för de två hårdplast/mjukplast. Enbart en gemensam plast skylt ska finnas. Sustainability Office har en design av skyltning som kommer vara gemensam för hela KTH. Finns även beställningsformulär för dessa på Sustainability Office.
- Gå igenom så att miljömöbler har rätt antal fraktioner i utdragnings lådorna (i vissa fall var det en låda för exempelvis både metall och glas, vilket kan försvåra tömning för lokalvårdare).
- Se över om lösningar på Osqars Backe 31 med nuvarande källsortering med grå lådor under vasken bör bytas mot stationär vit miljömöbel att ha vid sidan av pentryt.
- För pentryn med kaffemaskin måste rutin införas med vaktmästare per hus. Dessa pentryn gäller
  - Osqars backe 31: Green room 2408, Pentry plan 3, Pentry 8302
  - Brinellvägen 68: Pentry P308

#### Generella åtgärder pentryt ITM Södertälje:

- Plats för matavfall finns, beställ behållare och tjänst av lokalvårdare.

## Bildexempel ITM

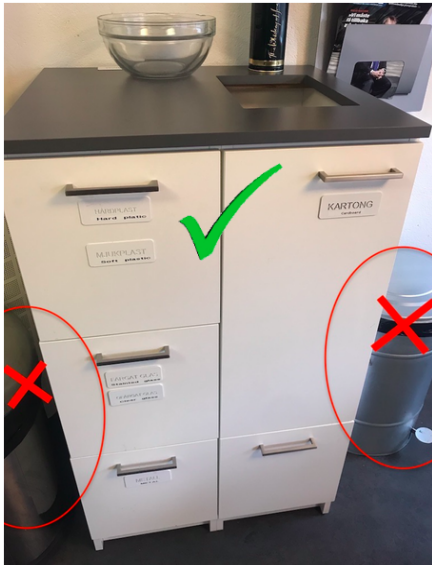


Bild 1: Standardiserad vit miljömöbel. Undvik kärl för brännbart direkt bredvid.



Bild 2: Lösning för utdragna lådor.



Bild 3: Lösning för skåp under vask, med 1 eller 2 matavfallsbehållare.



## Informationsskyltning




**Källsorteringsguide ITM**

| Hur du sorterar               | JA <input checked="" type="checkbox"/>   | NEJ <input checked="" type="checkbox"/>                         |
|-------------------------------|--|---|
| <b>Matavfall</b>              | Fruktskal, kaffesump och filter, matrester, bröd, godis, äggskal, snittblommor, hushållspapper, teposar      | Tuggummi, sms, kaffekapslar, färgade servetter                  |
| <b>Plast</b>                  | Ursköljda plastförpackningar, plastflaskor, burkar, korkar, lock, bärkassar, plastpåsar, plastfolie, fräglit | Pet-flaskor, plastmöbler, cellofan, plastmappar, band av plast. |
| <b>Metall</b>                 | Ursköljda metallförpackningar, konserverburkar, tuber, aluminiumfolie, kapsylor                              | Bestick, burkar med rester av t.ex. lim eller färg.             |
| <b>Glas</b>                   | Flaskor och burkar av glas   | Lab-glas, Dricksglas, keramik och porslin                       |
| <b>Pappersförpackningar</b>   | Mjölkförpackningar, pappmuggar pappersbärkassar, förpackning runt micromat                                   | Kivert, post-it lappar, wellpapp                                |
| <b>Brännbart (restavfall)</b> | Det som inte går att källsortera. Kivert, post-it lappar, trasor   | Glödlampor, el, skrot   |

Skölj ur förpackningarna, den behöver inte vara helt rengjord, utan för att ta bort lukten  
Övriga frågor eller funderingar kring avfall: ITM Servicecenter, [service@itm.kth.se](mailto:service@itm.kth.se)



Bild 4: information till pentrynen, både hur man källsorterar och varför.

### Tidsplan:

Innan utgången av juli 2019 ska behållare för matavfall till alla pentrynen på ITM införskaffas och förbättringsåtgärderna ska presenteras för ansvarig för källsorteringen, och skolledningen och övriga intressenter på ITM.

### Hur projekt ska in i förvaltning:

- **Conny** (ansvarig för soprummen); beställer kärl till soprum.
- **Adde** (vaktmästare och ansvarig på ITM): Beställa kärl till kök - Pilotprojektet i Brinellvägen 68: 5 pentrynen: 2 behållare per pentry - beställning gjordes 8 maj 2019. Beställer även städtjänst med tömning av matavfall. Informationsmejl till anställda och informationsmaterial till anställda i köken som tagits fram av Ida och Klara, dessa ska plastas in och sättas upp i samtliga pentrynen.
- **Heli** (ansvarig för lokalvårdarna): Informerar lokalvårdare om nya rutiner (Sabine ska även ta med i utbildning)
- **Ida och Klara** (studentkonsulter på Sustainability Office): Fixa skyltning med både motivation bakom varför källsortera och info om de olika fraktionerna.

### Uppföljning:

- Fortsätta med avfallsmöten och bra kommunikation mellan alla parter i projektet.
- Utvärdera ITM så de arbetar som gjorts kan användas även till införandet av källsortering på andra skolor.

- Återkoppling med statistik från både Stockholm vatten och avfall på antal KG matavfall och från Suez på övriga fraktioner. Detta är ett incitament för att öka motivationen att källsortera.
- Framtagande av statistik och indikatorer för uppföljning och framtagande av nya mål.

**Kommentar GRUV:**

- Onödiga kärl för hushållssopor bör tas bort.

**ITM Quiz**

- Informerar på ett roligt sätt anställda om myter kring källsortering. Även en fråga om matavfall har lagts till.